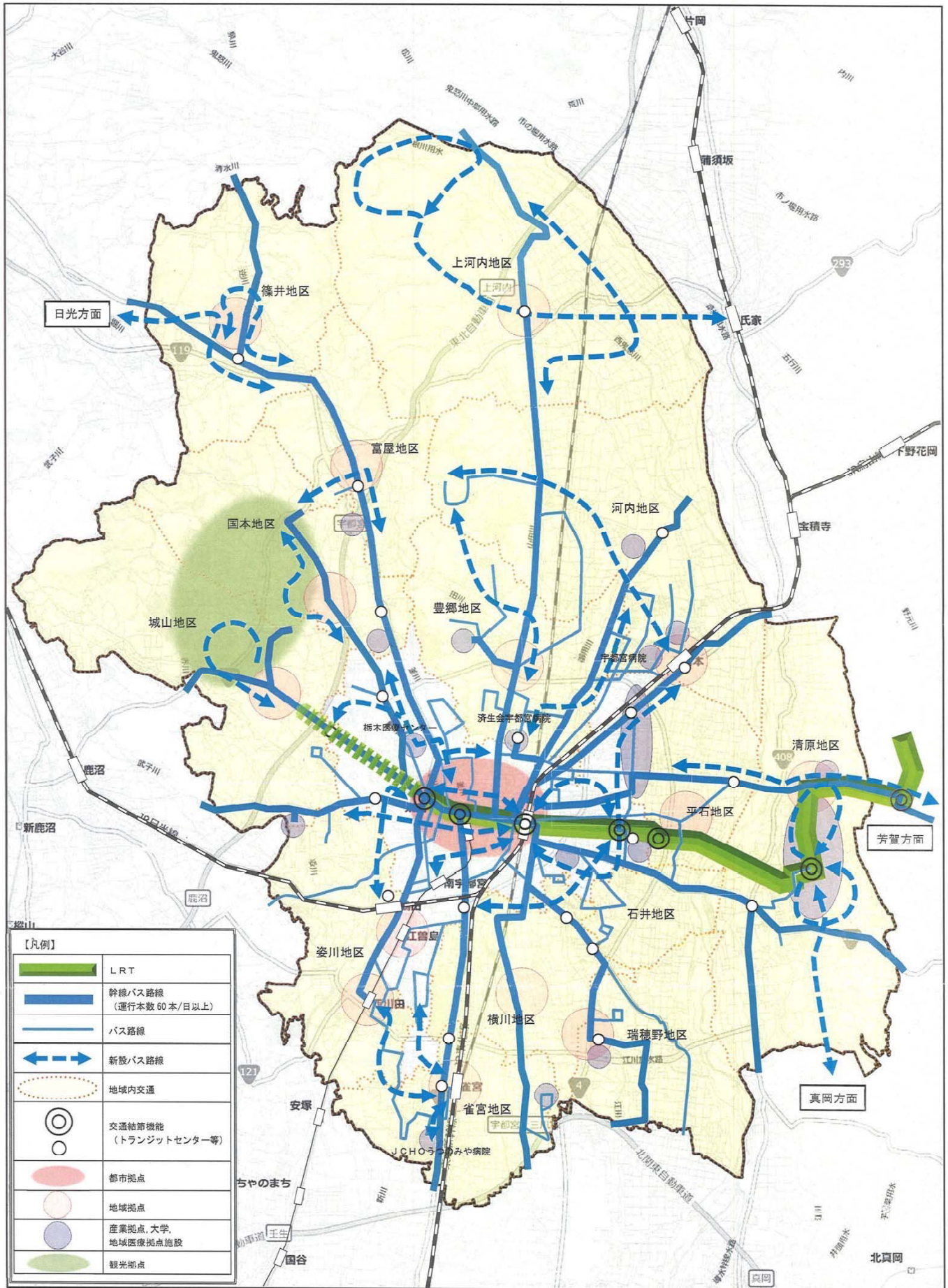
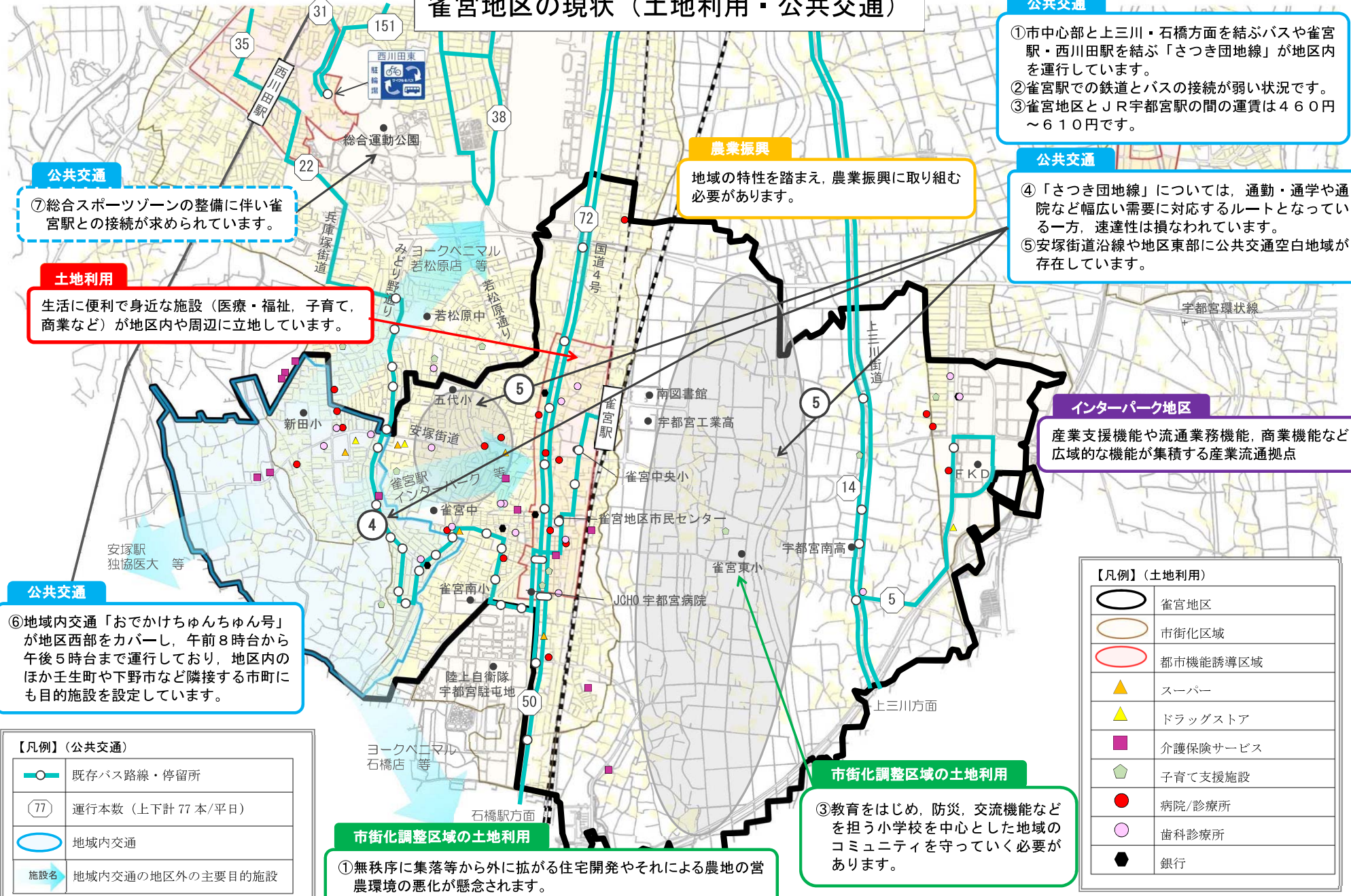


JR宇都宮駅西側におけるLRT導入後の将来の公共交通ネットワークイメージ



雀宮地区の現状（土地利用・公共交通）



公共交通

- ①市中心部と上三川・石橋方面を結ぶバスや雀宮駅・西川田駅を結ぶ「さつき団地線」が区内を運行しています。
- ②雀宮駅での鉄道とバスの接続が弱い状況です。
- ③雀宮地区とJR宇都宮駅間の運賃は460円～610円です。

公共交通

- ④「さつき団地線」については、通勤・通学や通院など幅広い需要に対応するルートとなっている一方、速達性は損なわれています。
- ⑤安塚街道沿線や地区東部に公共交通空白地域が存在しています。

インターパーク地区

産業支援機能や流通業務機能、商業機能など広域的な機能が集積する産業流通拠点

農業振興

地域の特性を踏まえ、農業振興に取り組む必要があります。

市街化調整区域の土地利用

③教育をはじめ、防災、交流機能などを担う小学校を中心とした地域のコミュニティを守っていく必要があります。

市街化調整区域の土地利用

- ①無秩序に集落等から外に拡がる住宅開発やそれによる農地の営農環境の悪化が懸念されます。
- ②豊かな農業生産基盤など、自然環境を守っていく必要があります。

公共交通

⑦総合スポーツゾーンの整備に伴い雀宮駅との接続が求められています。

土地利用

生活に便利で身近な施設（医療・福祉、子育て、商業など）が区内や周辺に立地しています。

公共交通

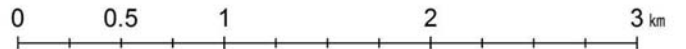
⑥地域内交通「おでかけちゅんちゅん号」が地区西部をカバーし、午前8時から午後5時台まで運行しており、地区内のほか壬生町や下野市など隣接する市町にも目的施設を設定しています。

【凡例】（公共交通）

	既存バス路線・停留所
	運行本数（上下計77本/平日）
	地域内交通
	施設名 地域内交通の地区外の主要目的施設

【凡例】（土地利用）

	雀宮地区
	市街化区域
	都市機能誘導区域
	スーパー
	ドラッグストア
	介護保険サービス
	子育て支援施設
	病院/診療所
	歯科診療所
	銀行



雀宮地区における将来の取組イメージ（土地利用）

市街化調整区域全体の土地利用

- ① **営農継続や既存集落のコミュニティを維持**
 - ・地域に縁のある方（分家やリターンなど）の住宅立地基準を維持し、既存集落のコミュニティを維持します。
 - ② **営農環境を保全**
 - ・地域に縁のない方（市街化区域等からの移住者）の自己用住宅立地基準を2年間（※）の経過措置を設け廃止します。
- ※小学校周辺においては、地区計画制度の活用促進を図りながら、実際の運用状況により廃止します。

都市機能誘導区域

- ① 生活に便利で身近な施設（医療・福祉、子育て、商業など）を維持・誘導します。
- ② 便利な拠点に居住を維持・誘導します。
- ③ 誘導策により誘導施設の立地を促進します。

居住誘導区域

- ① 便利な幹線交通軸（幹線道路など）の沿線などに居住を維持・誘導します。
- ② 転入のための誘導策を検討します。

雀宮東小学校周辺

- 小学校を中心としたコミュニティの維持**
 - 【地区計画制度の緩和】
 - ・農用地の保全を図りながら、地区計画制度を活用し、居住を誘導します。

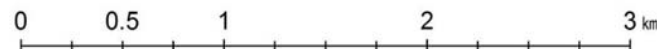
農業振興

生産力向上、販売力向上、地域力向上を基本目標に未来の担い手育成や収益力の高い農業実現など、農業振興に取り組んでいます。

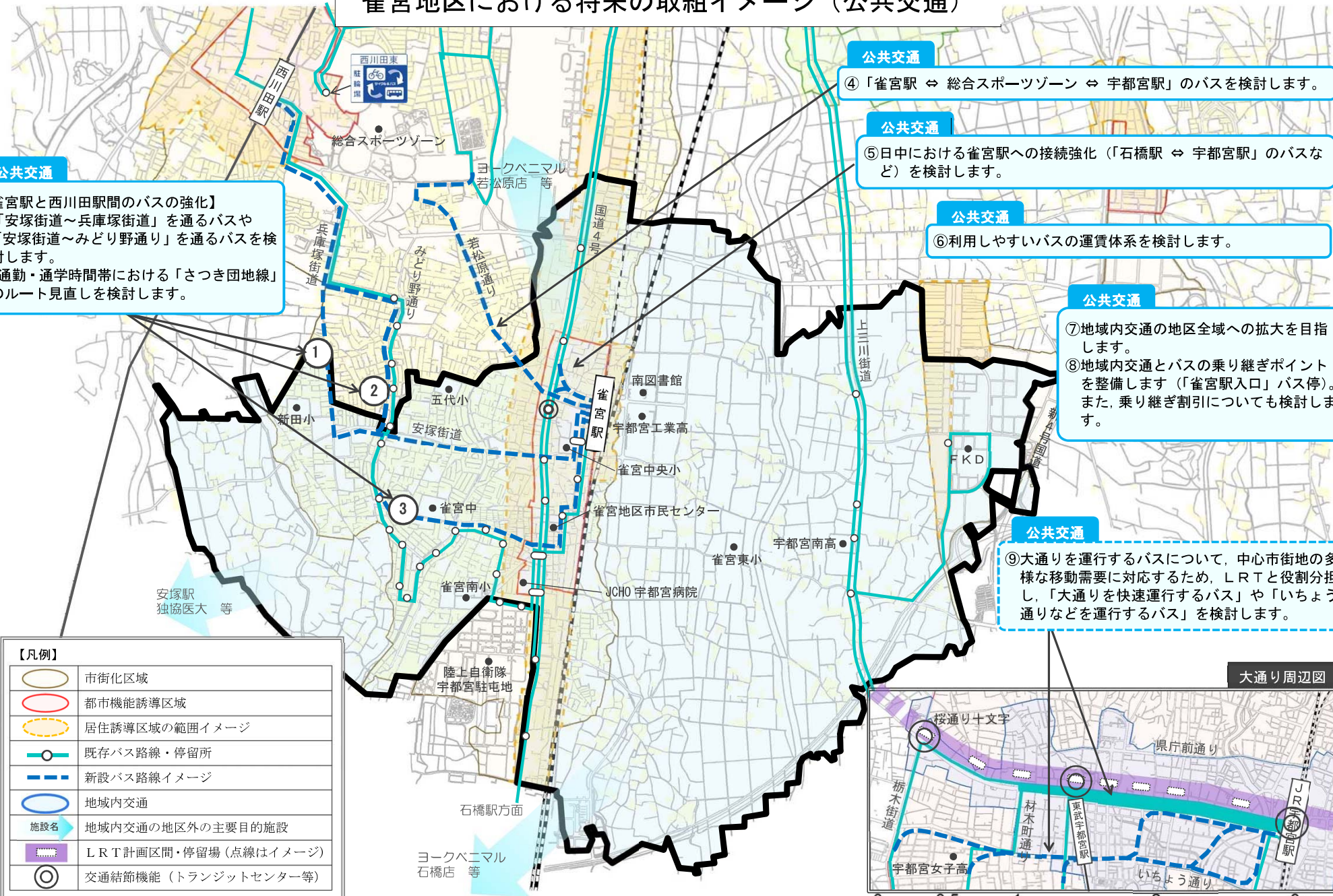
郊外住宅地等居住エリア（居住誘導区域外）
 ○市街化区域の住宅地としてゆとりある居住環境を維持・形成します。
 ※ 集合住宅や一定規模以上（3戸以上又は敷地1,000㎡以上）の住宅開発は法に基づく届出が必要です。

【凡例】

	雀宮地区
	高次都市機能誘導区域
	都市機能誘導区域
	居住誘導区域の範囲イメージ
	既存バス路線・停留所
	新設バス路線イメージ
	LRT計画区間・停留場イメージ
	交通結節機能（トランジットセンター等）



雀宮地区における将来の取組イメージ（公共交通）



公共交通

【雀宮駅と西川田駅間のバスの強化】

- ①「安塚街道～兵庫塚街道」を通るバスや
- ②「安塚街道～みどり野通り」を通るバスを検討します。
- ③ 通勤・通学時間帯における「さつき団地線」のルート見直しを検討します。

公共交通

④「雀宮駅 ⇄ 総合スポーツゾーン ⇄ 宇都宮駅」のバスを検討します。

公共交通

⑤日中における雀宮駅への接続強化（「石橋駅 ⇄ 宇都宮駅」のバスなど）を検討します。

公共交通

⑥利用しやすいバスの運賃体系を検討します。

公共交通

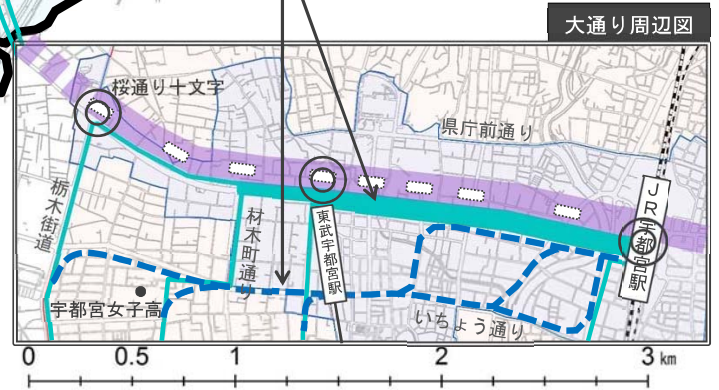
- ⑦地域内交通の地区全域への拡大を目指します。
- ⑧地域内交通とバスの乗り継ぎポイントを整備します（「雀宮駅入口」バス停）。また、乗り継ぎ割引についても検討します。

公共交通

⑨大通りを運行するバスについて、中心市街地の多様な移動需要に対応するため、LRTと役割分担し、「大通りを快速運行するバス」や「いちよう通りなどを運行するバス」を検討します。

【凡例】

	市街化区域
	都市機能誘導区域
	居住誘導区域の範囲イメージ
	既存バス路線・停留所
	新設バス路線イメージ
	地域内交通
	施設名
	LRT計画区間・停留場（点線はイメージ）
	交通結節機能（トランジットセンター等）



5 雀宮地区の将来像

公共交通やマイカーを使いながら、病院や買い物に便利な環境で快適な生活

・バスや電車で中心部までの移動も快適

・駅までのバスが増えて通勤・通学の移動がより便利に

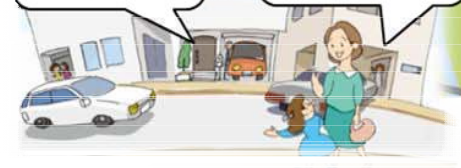
・病院や商業施設など身近な生活に必要な施設が充実

保育所などが近くて子育てしやすいわ



やっぱり一戸建てに住みたいね

昔から住み慣れた家に住みたいね



・地区計画制度が活用されたことで、子育て世帯など新たな居住者も増え、学校行事や地域のイベントが賑やかになった。

・集落のコミュニティ維持に加え、農業後継者も確保されることで営農も継続できる。
・地域全体が住みやすくなったことで子ども世帯が戻ってきた。

自然が豊かな環境で子育てできるわ

これからも住み慣れた場所で暮らしていきたいね



・車が運転できなくなっても、地域内交通で通院や買い物に行けるので安心

	バス路線
	地域内交通
	LRT
	都市機能誘導区域
	居住誘導区域の範囲イメージ
	地域拠点