

洪水ハザードマップ

(南部)

写真：2015(平成27)年9月、関東・東北豪雨(鬼怒川・新鬼怒橋)



Table with columns for evacuation locations and emergency contacts. Includes fields for name and contact information.

宇都宮市

避難時の心得

避難の基本的な考え方

危険が迫る前に早めに避難

雨や風が強いときに外出することは大変危険なため、危険が迫る前に早めの対策をすることが何よりも重要です。

自宅に留まることも避難の一つ

既に河川が氾濫している場合などは、屋外を移動して避難所等へ避難する途中で被災することも考えられるため、自宅等の屋内に留まったり、建物の上階へ移動したりするほうが安全な場合もあります。

避難する時の注意点

正確な情報収集と自主的避難を

ラジオ・テレビで最新の気象情報、災害情報、避難情報に注意しましょう。雨の降り方や浸水の状況に注意し、危険を感じたら自主的に避難しましょう。

非常持ち出し品等、荷物は必要最低限に

避難するときの荷物は必要最低限とし、特に妊産婦や乳幼児がいる家庭は必要ものをよく確認して、事前に準備しておきましょう。

避難の呼びかけに注意を

市や消防団から呼びかけがあった場合には、速やかに避難しましょう。

速やかに避難しましょう

避難動告・避難指示などは、危険が迫ったときに出示されますので、速やかに避難しましょう。避難の際は警察などの指示に従いましょう。

歩ける深さ男性70cm、女性50cm

歩ける深さは、男性で70cm・女性で50cmまでです。水深が腰まであるようなら高いところで救助を待ちましょう。

徒歩での避難、水面下に注意

水面下にはどんな危険が潜んでいるかわかりません。長い棒を杖代わりにして安全を確認しながら歩きましょう。

マンホールに注意

大雨により、マンホールのふたが外れることがあります。危険ですから近寄らないでください。

車での避難は控えて

自動車での避難は緊急車両の通行の妨げになりますので、特別の場合を除きやめましょう。

動きやすい服装、2人以上での避難

避難するときは、動きやすい服装で、2人以上での行動を心がけてください。サンダル等は禁物です。動きやすい運動靴をはきましょう。

万一、逃げ遅れたら

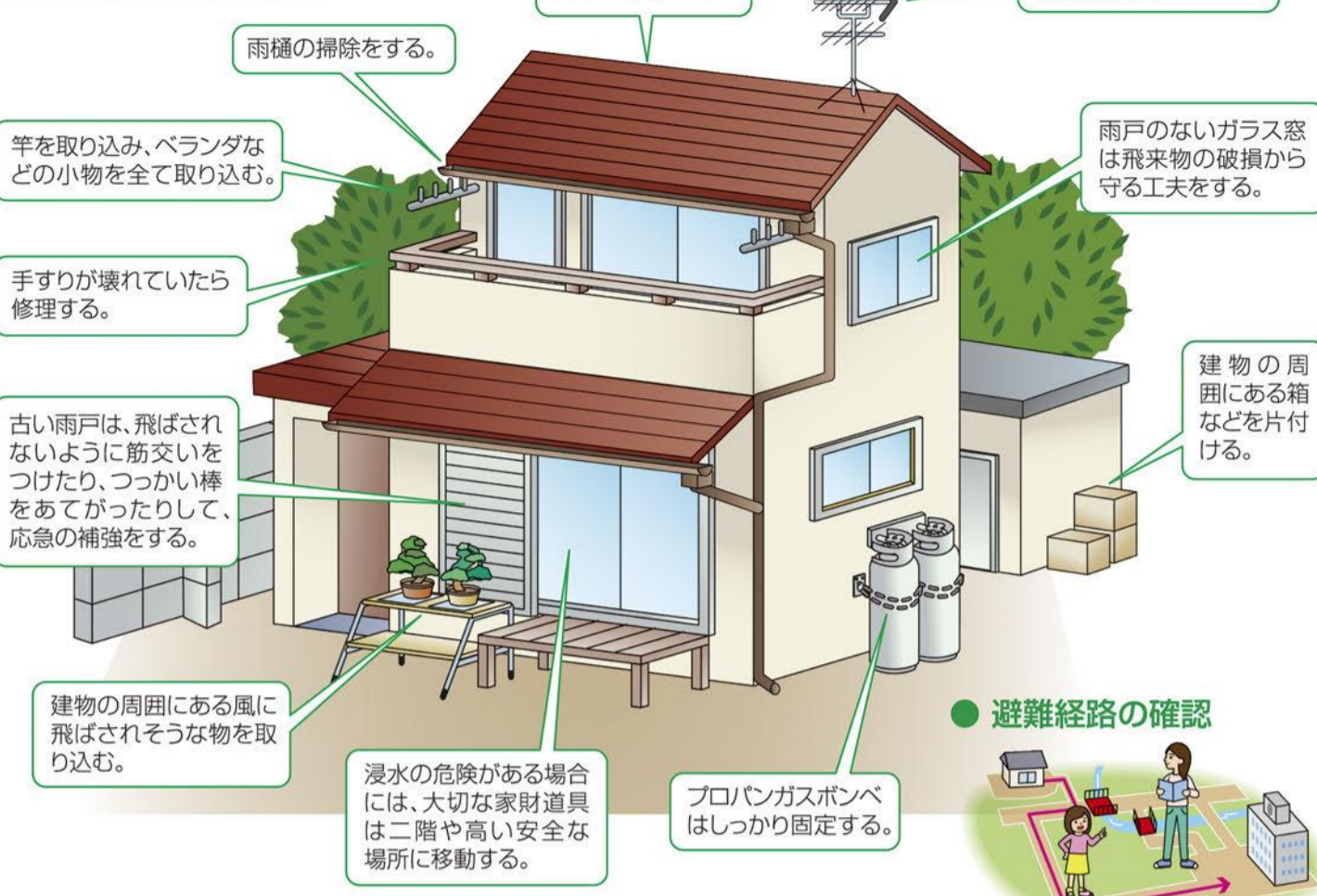
近くの丈夫な建物の2階以上に避難して救助を待ちましょう。住宅の2階部分でも場所によっては危険なときもあります。

目頃からの心がけ

台風や集中豪雨はある程度予測できる災害です。情報を入力し、しっかりと準備をしておきましょう。

風水害に備えておくべきこと

建物などの事前準備



避難経路の確認

避難場所までのルートをおらかじめ決めておき、安全に通行できるかを実際に歩いて確認しておきましょう。

自宅周辺の危険箇所を確認

河川やアンダーパス(※)はもちろん、洪水時には漏水により足元が見えなくなるため、マンホールや水路、側溝など、自宅周辺に潜む危険箇所を事前に把握するとともに、避難路を確認しておきましょう。

側溝や雨水ますの清掃

側溝や雨水ますが詰まると、道路冠水や浸水の原因になるため、台風の接近や大雨が予想される場合には、近所の側溝や雨水ますが詰まっていなければ、清掃等を行っておきましょう。

家庭にあるものを利用して浸水防止



アンダーパス

主要幹線道路や鉄道など立体交差する道路で、道路の高さが前後と比べて低くなっている区間。

避難所等一覧

Large table listing evacuation shelters (避難所) across various districts like 豊郷, 富屋, 国本, etc., including names, locations, and phone numbers.

Table listing medical facilities (救護所) including hospital names, addresses, and phone numbers.

非常持出品・家庭内備蓄

いつ起こるか分からない災害の被害を最小限にとどめるために、最低限そろえておきたいものを改めて確認し、災害に備えましょう。

非常持出品・家庭内備蓄の準備

Table detailing emergency supplies (非常持出品) and household reserves (家庭内備蓄) such as water, food, and medicine.

洪水災害について

洪水災害とは?

Diagram explaining flood types: 洪水 (River flooding), 氾濫 (Inundation), and 水害 (Water damage). Includes illustrations and definitions.

注意報・警報・特別警報

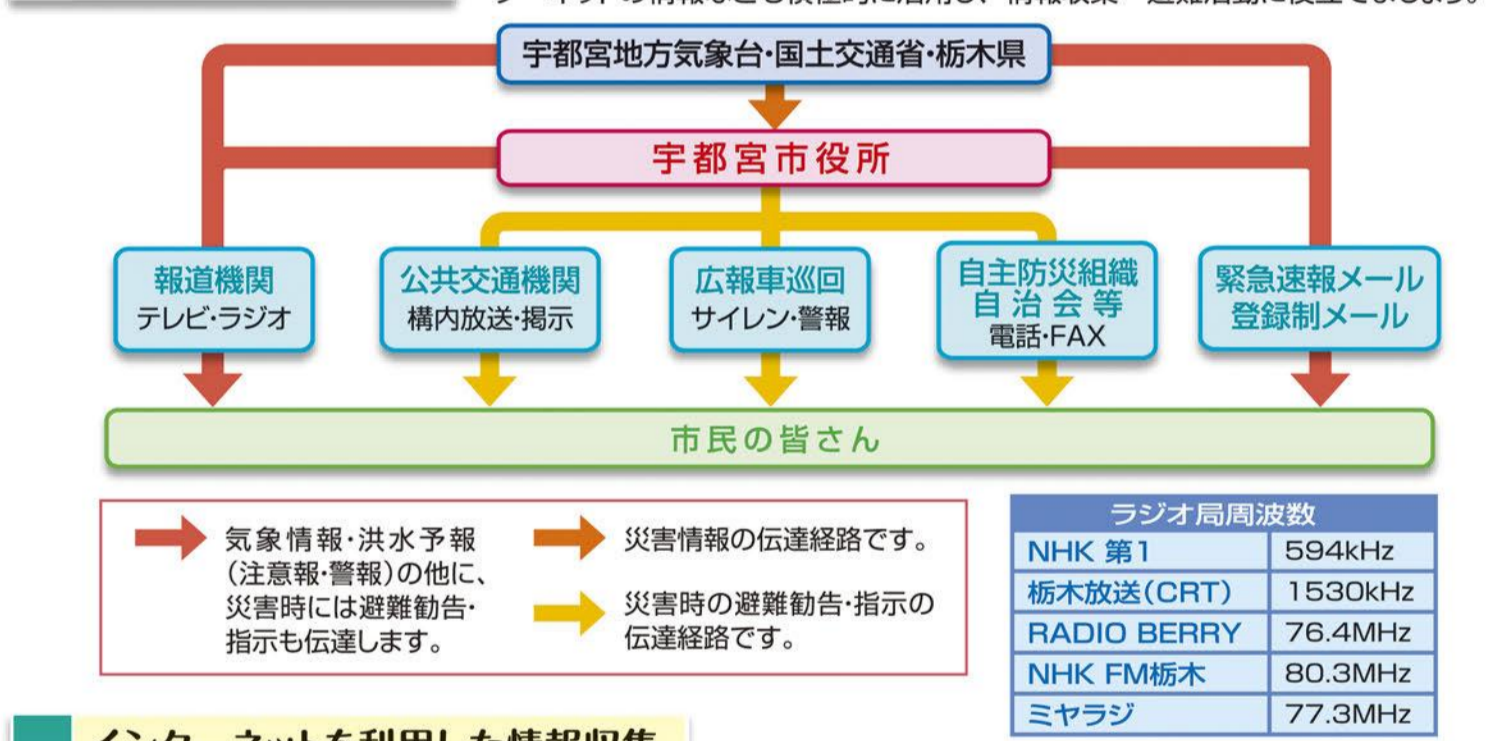
Table detailing warning levels (注意報, 警報, 特別警報) for heavy rain, floods, and landslides, including criteria and timing.

雨の強さと降り方

Table showing rain intensity levels (予報用語) and their effects on people and property.

避難に関する情報

災害の情報は次の伝達経路で皆さんに伝達されます。テレビ、ラジオ、インターネットの情報なども積極的に活用し、情報収集・避難活動に役立てましょう。



インターネットを利用した情報収集

Table listing internet-based information sources for disaster preparedness, including government and local organization websites.

宇都宮市からの情報伝達について

- List of communication methods and services provided by the city, including emergency alerts, disaster information, and mobile phone services.

避難動告・避難指示について

Table detailing evacuation notices (避難動告) and instructions (避難指示) based on water levels and emergency status.

避難行動の種類

洪水時には、以下のような洪水予報が国や県、気象庁、市から発表されることがあります。市民の皆さんは安全のために情報の種類に応じて適切な行動をとりましょう。



基準水位観測所における水位

Table showing water levels at standard observation points (基準水位観測所) for the Katsurugi River, including names and current levels.

緊急時の連絡先

Table listing emergency contact numbers (119, 110) and disaster-related information such as evacuation procedures and flood prevention measures.

「NTT災害伝言ダイヤル」の使い方

- Instructions on how to use the NTT disaster message dial (NTT災害伝言ダイヤル) for emergency communication.

Publication information for the Utsunomiya City Construction Department, including contact details and website information.