

(3) 死亡の状況

図3-3 死亡率の年次推移

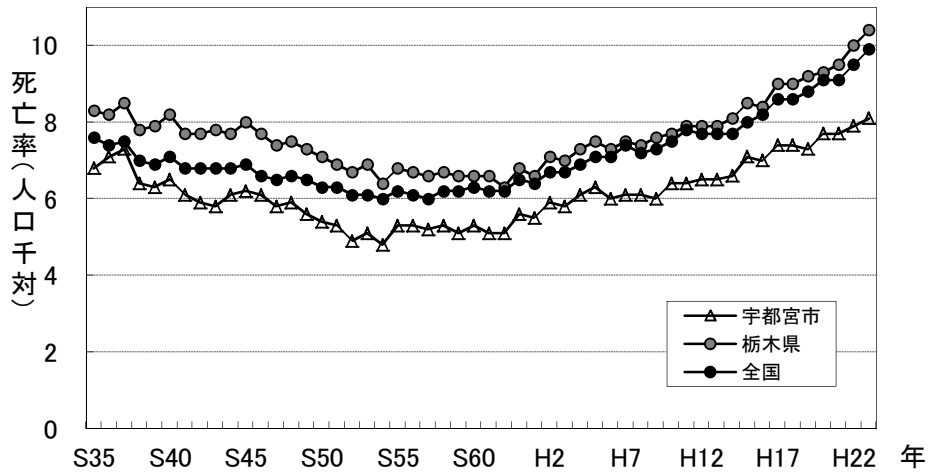


表3-8 死亡の場所からみた三大死因による死亡数 (平成23年)

死 因	性別	総数	施 設 内						施 設 外		
			総数	病院	診療所	老人保健施設	助産所	老人ホーム	総数	自宅	その他
悪性新生物	総数	1,192	1,116	1,068	32	1	-	15	76	71	5
	男	744	702	679	14	1	-	8	42	41	1
	女	448	414	389	18	-	-	7	34	30	4
脳血管疾患	総数	433	378	337	15	10	-	16	55	51	4
	男	194	165	147	7	5	-	6	29	28	1
	女	239	213	190	8	5	-	10	26	23	3
心 疾 患	総数	671	517	470	13	4	-	30	154	148	6
	男	329	242	227	5	2	-	8	87	84	3
	女	342	275	243	8	2	-	22	67	64	3

出典:「平成23年人口動態調査結果」より

表3-9, 図3-4 死因別, 死亡月別にみた死亡数

(平成23年)

死因	性別	総数	1月	2月	3月	4月	5月	6月	7月	8月	9月	10月	11月	12月
全死因	総数	4,171	404	335	393	371	366	302	311	285	311	377	335	381
	男	2,234	239	170	195	188	208	164	159	158	173	187	200	193
	女	1,937	165	165	198	183	158	138	152	127	138	190	135	188
悪性新生物	総数	1,192	95	91	102	111	107	101	88	78	99	120	98	102
	男	744	66	57	55	71	75	59	54	45	60	71	72	59
	女	448	29	34	47	40	32	42	34	33	39	49	26	43
心疾患(高血圧性を除く)	総数	671	86	61	67	56	55	43	47	49	41	59	40	67
	男	329	44	28	26	29	28	20	21	22	24	29	27	31
	女	342	42	33	41	27	27	23	26	27	17	30	13	36
脳血管疾患	総数	433	49	35	48	41	34	25	21	35	36	37	36	36
	男	194	26	14	21	14	15	12	9	21	14	13	16	19
	女	239	23	21	27	27	19	13	12	14	22	24	20	17
肺炎	総数	461	44	28	47	29	46	31	39	35	33	43	39	47
	男	235	25	12	19	14	23	18	18	20	17	19	25	25
	女	226	19	16	28	15	23	13	21	15	16	24	14	22
自殺	総数	106	3	7	6	10	19	9	14	9	7	6	10	6
	男	71	2	5	4	4	12	6	7	7	7	4	9	4
	女	35	1	2	2	6	7	3	7	2	-	2	1	2

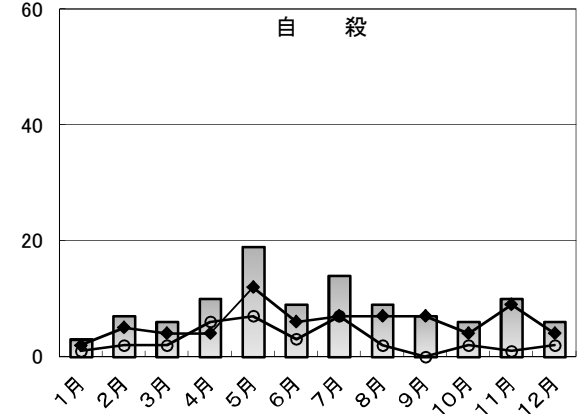
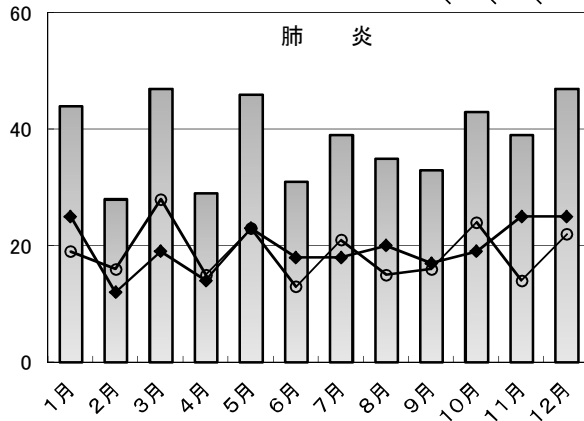
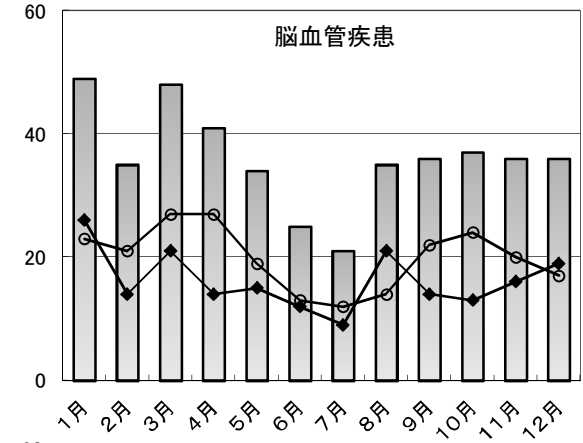
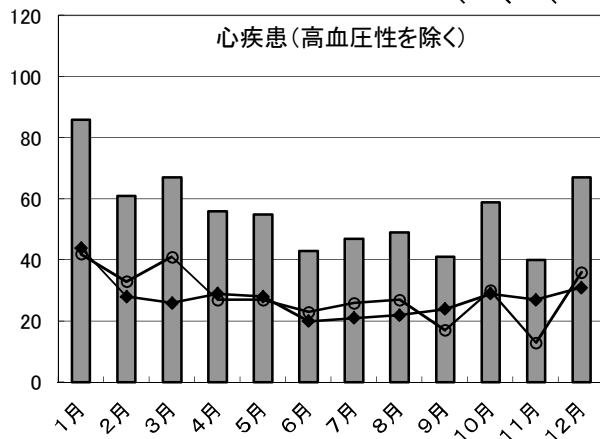
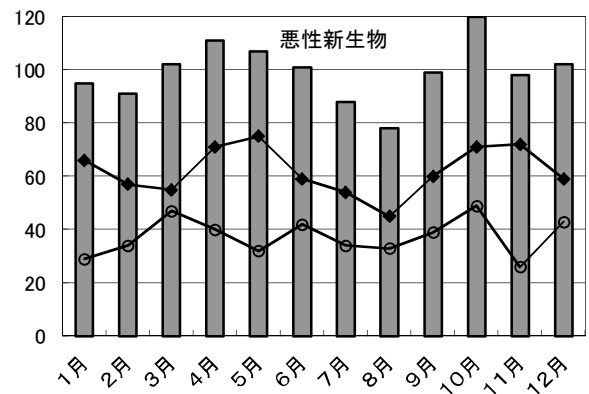
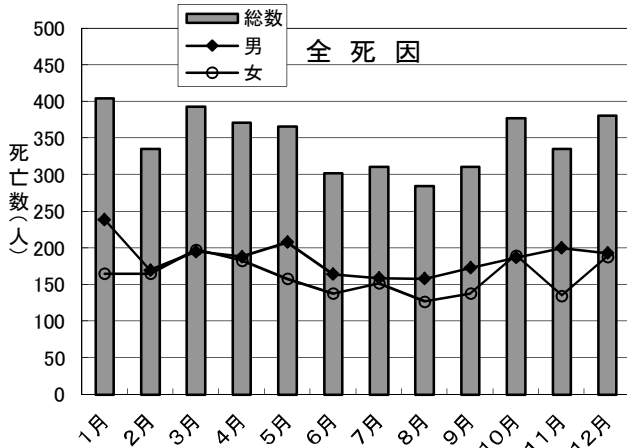


表3-10 性・年齢(5歳階級)・死因簡単分類別にみた死亡数(その1)

死因分類コード	死因簡単分類	性	総数	0歳	1歳	2歳	3歳	4歳	0~4	5~9	10~14	15~19	20~24	25~29	30~34
	全死因	総数	4,171	9	3	1	-	1	14	5	2	5	10	15	21
		男	2,234	5	-	1	-	-	6	4	2	3	7	8	17
		女	1,937	4	3	-	-	1	8	1	-	2	3	7	4
01000	感染症及び寄生虫症	総数	79	2	-	-	-	-	2	2	-	-	-	-	-
		男	47	1	-	-	-	-	1	2	-	-	-	-	-
		女	32	1	-	-	-	-	1	-	-	-	-	-	-
01100	腸管感染症	総数	8	-	-	-	-	-	-	1	-	-	-	-	-
		男	2	-	-	-	-	-	-	1	-	-	-	-	-
		女	6	-	-	-	-	-	-	-	-	-	-	-	-
01200	結核	総数	3	-	-	-	-	-	-	-	-	-	-	-	-
		男	1	-	-	-	-	-	-	-	-	-	-	-	-
		女	2	-	-	-	-	-	-	-	-	-	-	-	-
01201	呼吸器結核	総数	2	-	-	-	-	-	-	-	-	-	-	-	-
		男	1	-	-	-	-	-	-	-	-	-	-	-	-
		女	1	-	-	-	-	-	-	-	-	-	-	-	-
01202	その他の結核	総数	1	-	-	-	-	-	-	-	-	-	-	-	-
		男	-	-	-	-	-	-	-	-	-	-	-	-	-
		女	1	-	-	-	-	-	-	-	-	-	-	-	-
01300	敗血症	総数	42	2	-	-	-	-	2	1	-	-	-	-	-
		男	29	1	-	-	-	-	1	1	-	-	-	-	-
		女	13	1	-	-	-	-	1	-	-	-	-	-	-
01400	ウイルス肝炎	総数	13	-	-	-	-	-	-	-	-	-	-	-	-
		男	8	-	-	-	-	-	-	-	-	-	-	-	-
		女	5	-	-	-	-	-	-	-	-	-	-	-	-
01401	B型ウイルス肝炎	総数	2	-	-	-	-	-	-	-	-	-	-	-	-
		男	1	-	-	-	-	-	-	-	-	-	-	-	-
		女	1	-	-	-	-	-	-	-	-	-	-	-	-
01402	C型ウイルス肝炎	総数	11	-	-	-	-	-	-	-	-	-	-	-	-
		男	7	-	-	-	-	-	-	-	-	-	-	-	-
		女	4	-	-	-	-	-	-	-	-	-	-	-	-
01403	その他のウイルス肝炎	総数	-	-	-	-	-	-	-	-	-	-	-	-	-
		男	-	-	-	-	-	-	-	-	-	-	-	-	-
		女	-	-	-	-	-	-	-	-	-	-	-	-	-
01500	ヒト免疫不全ウイルス[HIV]病	総数	-	-	-	-	-	-	-	-	-	-	-	-	-
		男	-	-	-	-	-	-	-	-	-	-	-	-	-
		女	-	-	-	-	-	-	-	-	-	-	-	-	-
01600	その他の感染症及び寄生虫症	総数	13	-	-	-	-	-	-	-	-	-	-	-	-
		男	7	-	-	-	-	-	-	-	-	-	-	-	-
		女	6	-	-	-	-	-	-	-	-	-	-	-	-
02000	新生物	総数	1,226	-	-	-	-	-	1	2	1	1	2	4	
		男	762	-	-	-	-	-	-	2	2	1	1	2	
		女	464	-	-	-	-	-	1	1	1	1	1	2	
02100	悪性新生物	総数	1,192	-	-	-	-	-	1	2	-	1	2	4	
		男	744	-	-	-	-	-	-	2	-	1	1	2	
		女	448	-	-	-	-	-	1	-	-	-	1	2	
02101	口唇、口腔及び咽頭の悪性新生物	総数	25	-	-	-	-	-	-	-	-	-	-	-	-
		男	18	-	-	-	-	-	-	-	-	-	-	-	-
		女	7	-	-	-	-	-	-	-	-	-	-	-	-
02102	食道の悪性新生物	総数	37	-	-	-	-	-	-	-	-	-	-	-	-
		男	32	-	-	-	-	-	-	-	-	-	-	-	-
		女	5	-	-	-	-	-	-	-	-	-	-	-	-
02103	胃の悪性新生物	総数	179	-	-	-	-	-	-	-	-	-	-	-	-
		男	124	-	-	-	-	-	-	-	-	-	-	-	-
		女	55	-	-	-	-	-	-	-	-	-	-	-	-
02104	結腸の悪性新生物	総数	104	-	-	-	-	-	-	-	-	-	-	1	
		男	57	-	-	-	-	-	-	-	-	-	-	1	
		女	47	-	-	-	-	-	-	-	-	-	-	-	
02105	直腸S状結腸移行部及び直腸の悪性新生物	総数	56	-	-	-	-	-	-	-	-	-	-	-	
		男	39	-	-	-	-	-	-	-	-	-	-	-	
		女	17	-	-	-	-	-	-	-	-	-	-	-	
02106	肝及び肝内胆管の悪性新生物	総数	93	-	-	-	-	-	-	-	-	-	-	-	1
		男	67	-	-	-	-	-	-	-	-	-	-	-	1
		女	26	-	-	-	-	-	-	-	-	-	-	-	-
02107	胆のう及びその他の胆道の悪性新生物	総数	56	-	-	-	-	-	-	-	-	-	-	-	-
		男	24	-	-	-	-	-	-	-	-	-	-	-	-
		女	32	-	-	-	-	-	-	-	-	-	-	-	-
02108	膵の悪性新生物	総数	92	-	-	-	-	-	-	-	-	-	-	-	-
		男	59	-	-	-	-	-	-	-	-	-	-	-	-
		女	33	-	-	-	-	-	-	-	-	-	-	-	-
02109	喉頭の悪性新生物	総数	5	-	-	-	-	-	-	-	-	-	-	-	-
		男	4	-	-	-	-	-	-	-	-	-	-	-	-
		女	1	-	-	-	-	-	-	-	-	-	-	-	-
02110	気管、気管支及び肺の悪性新生物	総数	233	-	-	-	-	-	-	-	-	-	-	-	1
		男	176	-	-	-	-	-	-	-	-	-	-	-	-
		女	57	-	-	-	-	-	-	-	-	-	-	-	1
02111	皮膚の悪性新生物	総数	6	-	-	-	-	-	-	-	-	-	-	-	-
		男	4	-	-	-	-	-	-	-	-	-	-	-	-
		女	2	-	-	-	-	-	-	-	-	-	-	-	-
02112	乳房の悪性新生物	総数	36	-	-	-	-	-	-	-	-	-	-	-	-
		男	1	-	-	-	-	-	-	-	-	-	-	-	-
		女	35	-	-	-	-	-	-	-	-	-	-	-	-

(平成23年)

35～39	40～44	45～49	50～54	55～59	60～64	65～69	70～74	75～79	80～84	85～89	90～94	95～99	100～	不詳	死因分類コード
41	42	51	80	133	261	304	398	523	691	754	517	242	62	-	
23	28	30	58	97	180	210	270	323	406	334	169	51	8	-	
18	14	21	22	36	81	94	128	200	285	420	348	191	54	-	
-	1	1	-	2	3	4	7	15	14	13	8	7	-	-	01000
-	-	1	-	2	3	2	5	8	9	10	2	2	-	-	
-	1	-	-	-	-	2	2	7	5	3	6	5	-	-	
-	-	-	-	-	-	-	1	2	-	1	1	2	-	-	01100
-	-	-	-	-	-	-	-	-	-	-	-	1	-	-	
-	-	-	-	-	-	-	1	2	-	1	1	1	-	-	
-	-	-	-	-	-	-	-	-	1	-	1	1	-	-	01200
-	-	-	-	-	-	-	-	-	1	-	-	-	-	-	
-	-	-	-	-	-	-	-	-	-	-	1	1	-	-	
-	-	-	-	-	-	-	-	-	1	-	1	-	-	-	01201
-	-	-	-	-	-	-	-	-	1	-	-	-	-	-	
-	-	-	-	-	-	-	-	-	-	-	1	-	-	-	01202
-	-	-	-	-	-	-	-	-	-	-	-	1	-	-	
-	-	-	-	-	-	-	-	-	-	-	-	1	-	-	
-	1	1	-	1	3	1	3	6	8	8	3	4	-	-	01300
-	-	1	-	1	3	1	2	3	6	7	2	1	-	-	
-	1	-	-	-	-	-	1	3	2	1	1	3	-	-	
-	-	-	-	1	-	1	2	4	4	1	-	-	-	-	01400
-	-	-	-	1	-	-	2	3	2	-	-	-	-	-	
-	-	-	-	-	-	1	-	1	2	1	-	-	-	-	
-	-	-	-	-	-	-	1	-	-	1	-	-	-	-	01401
-	-	-	-	-	-	-	1	-	-	-	-	-	-	-	
-	-	-	-	-	-	-	-	-	-	1	-	-	-	-	
-	-	-	-	1	-	1	1	4	4	-	-	-	-	-	01402
-	-	-	-	1	-	-	1	3	2	-	-	-	-	-	
-	-	-	-	-	-	1	-	1	2	-	-	-	-	-	
-	-	-	-	-	-	-	-	-	-	-	-	-	-	-	01403
-	-	-	-	-	-	-	-	-	-	-	-	-	-	-	
-	-	-	-	-	-	-	-	-	-	-	-	-	-	-	01500
-	-	-	-	-	-	-	-	-	-	-	-	-	-	-	
-	-	-	-	-	-	-	-	-	-	-	-	-	-	-	
-	-	-	-	-	-	2	1	3	1	3	3	-	-	-	01600
-	-	-	-	-	-	1	1	2	-	3	-	-	-	-	
-	-	-	-	-	-	1	-	1	1	-	3	-	-	-	
11	12	21	28	59	138	148	147	191	217	151	70	19	3	-	02000
4	6	7	17	43	83	100	104	127	138	81	37	9	-	-	
7	6	14	11	16	55	48	43	64	79	70	33	10	3	-	
11	12	21	28	58	136	146	143	181	215	144	67	17	3	-	02100
4	6	7	17	42	82	98	102	120	137	78	37	8	-	-	
7	6	14	11	16	54	48	41	61	78	66	30	9	3	-	
-	1	-	-	5	4	3	2	4	3	-	1	2	-	-	02101
-	-	-	-	5	3	1	2	2	3	-	1	1	-	-	
-	1	-	-	-	1	2	-	2	-	-	-	1	-	-	
-	-	1	1	1	7	7	5	3	8	4	-	-	-	-	02102
-	-	1	1	1	5	7	5	3	6	3	-	-	-	-	
-	-	-	-	-	2	-	-	-	2	1	-	-	-	-	
1	3	1	5	4	24	26	22	27	34	24	7	1	-	-	02103
-	2	1	4	2	18	19	17	21	25	12	2	1	-	-	
1	1	-	1	2	6	7	5	6	9	12	5	-	-	-	
1	1	3	3	8	4	11	10	13	19	15	11	3	1	-	02104
1	1	2	2	6	2	9	3	6	10	7	6	1	-	-	
-	-	1	1	2	2	2	7	7	9	8	5	2	1	-	
-	-	-	1	5	10	11	9	6	10	1	3	-	-	-	02105
-	-	-	1	4	7	8	7	4	5	-	3	-	-	-	
-	-	-	-	1	3	3	2	2	5	1	-	-	-	-	
-	-	-	1	2	10	11	20	18	18	9	2	1	-	-	02106
-	-	-	-	2	8	9	15	12	13	5	2	-	-	-	
-	-	-	1	-	2	2	5	6	5	4	-	1	-	-	
-	-	-	-	4	4	3	8	7	6	15	8	1	-	-	02107
-	-	-	-	3	1	-	6	4	3	6	1	-	-	-	
-	-	-	-	1	3	3	2	3	3	9	7	1	-	-	
-	1	1	2	3	15	17	11	16	8	12	6	-	-	-	02108
-	1	-	-	1	12	13	9	10	5	6	2	-	-	-	
-	-	1	2	2	3	4	2	6	3	6	4	-	-	-	
-	-	-	-	-	-	1	1	-	2	-	1	-	-	-	02109
-	-	-	-	-	-	1	1	-	2	-	-	-	-	-	
-	-	-	-	-	-	-	-	-	-	-	1	-	-	-	
2	-	4	6	12	21	27	25	41	45	30	15	4	-	-	02110
2	-	1	5	11	15	20	21	33	32	25	9	2	-	-	
-	-	3	1	1	6	7	4	8	13	5	6	2	-	-	
-	-	-	1	-	1	1	-	1	1	-	1	-	-	-	02111
-	-	-	1	-	-	1	-	-	1	-	1	-	-	-	
-	-	-	-	-	1	-	-	1	-	-	-	-	-	-	
4	1	2	3	1	9	4	7	3	-	1	1	-	-	-	02112
-	-	-	-	-	-	-	-	-	-	1	-	-	-	-	
4	1	2	3	1	9	4	7	3	-	-	1	-	-	-	

表3-10 性・年齢(5歳階級)・死因簡単分類別にみた死亡数(その2)

死因分類コード	死因簡単分類	性	総数	0歳	1歳	2歳	3歳	4歳	0~4	5~9	10~14	15~19	20~24	25~29	30~34
02113	子宮の悪性新生物	総数	27	-	-	-	-	-	-	-	-	-	-	-	-
		男	-	-	-	-	-	-	-	-	-	-	-	-	-
02114	卵巣の悪性新生物	総数	15	-	-	-	-	-	-	-	-	-	-	-	-
		女	15	-	-	-	-	-	-	-	-	-	-	-	-
02115	前立腺の悪性新生物	総数	33	-	-	-	-	-	-	-	-	-	-	-	-
		男	33	-	-	-	-	-	-	-	-	-	-	-	-
02116	膀胱の悪性新生物	総数	23	-	-	-	-	-	-	-	-	-	-	-	-
		女	5	-	-	-	-	-	-	-	-	-	-	-	-
02117	中枢神経系の悪性新生物	総数	10	-	-	-	-	-	-	-	2	-	-	-	-
		男	4	-	-	-	-	-	-	-	2	-	-	-	-
02118	悪性リンパ腫	総数	38	-	-	-	-	-	-	-	-	-	-	-	-
		女	6	-	-	-	-	-	-	-	-	-	-	-	-
02119	白血病	総数	26	-	-	-	-	-	-	-	-	-	-	1	-
		男	12	-	-	-	-	-	-	-	-	-	-	-	1
02120	その他のリンパ組織、造血組織及び関連組織の悪性新生物	総数	11	-	-	-	-	-	-	-	-	-	-	-	-
		女	4	-	-	-	-	-	-	-	-	-	-	-	-
02121	その他の悪性新生物	総数	87	-	-	-	-	-	-	1	-	-	1	-	2
		男	47	-	-	-	-	-	-	-	-	-	1	-	1
02200	その他の新生物	総数	34	-	-	-	-	-	-	-	-	1	-	-	-
		女	16	-	-	-	-	-	-	-	-	1	-	-	-
02201	中枢神経系のその他の新生物	総数	8	-	-	-	-	-	-	-	-	1	-	-	-
		女	2	-	-	-	-	-	-	-	-	1	-	-	-
02202	中枢神経系を除くその他の新生物	総数	26	-	-	-	-	-	-	-	-	-	-	-	-
		女	14	-	-	-	-	-	-	-	-	-	-	-	-
03000	血液及び造血器の疾患並びに免疫機構の障害	総数	18	-	-	-	-	-	-	1	-	-	1	-	-
		女	9	-	-	-	-	-	-	1	-	-	1	-	-
03100	貧血	総数	4	-	-	-	-	-	-	-	-	-	-	-	-
		女	3	-	-	-	-	-	-	-	-	-	-	-	-
03200	その他の血液及び造血器の疾患並びに免疫機構の障害	総数	14	-	-	-	-	-	-	1	-	-	1	-	-
		女	6	-	-	-	-	-	-	1	-	-	1	-	-
04000	内分泌、栄養及び代謝疾患	総数	69	-	-	-	-	-	-	-	-	-	-	-	1
		女	32	-	-	-	-	-	-	-	-	-	-	-	1
04100	糖尿病	総数	49	-	-	-	-	-	-	-	-	-	-	-	1
		女	22	-	-	-	-	-	-	-	-	-	-	-	1
04200	その他の内分泌、栄養及び代謝疾患	総数	20	-	-	-	-	-	-	-	-	-	-	-	-
		女	10	-	-	-	-	-	-	-	-	-	-	-	-
05000	精神及び行動の障害	総数	22	-	-	-	-	-	-	-	-	-	-	-	1
		女	15	-	-	-	-	-	-	-	-	-	-	-	1
05100	血管性及び詳細不明の痴呆	総数	19	-	-	-	-	-	-	-	-	-	-	-	-
		女	13	-	-	-	-	-	-	-	-	-	-	-	-
05200	その他の精神及び行動の障害	総数	3	-	-	-	-	-	-	-	-	-	-	-	1
		女	2	-	-	-	-	-	-	-	-	-	-	-	1
06000	神経系の疾患	総数	62	-	-	1	-	-	1	-	-	-	-	-	-
		女	28	-	-	1	-	-	1	-	-	-	-	-	-
06100	髄膜炎	総数	-	-	-	-	-	-	-	-	-	-	-	-	-
		女	-	-	-	-	-	-	-	-	-	-	-	-	-
06200	脊髄性筋萎縮症及び関連症候群	総数	6	-	-	-	-	-	-	-	-	-	-	-	-
		女	5	-	-	-	-	-	-	-	-	-	-	-	-
06300	パーキンソン病	総数	15	-	-	-	-	-	-	-	-	-	-	-	-
		女	6	-	-	-	-	-	-	-	-	-	-	-	-
06400	アルツハイマー病	総数	19	-	-	-	-	-	-	-	-	-	-	-	-
		女	11	-	-	-	-	-	-	-	-	-	-	-	-
06500	その他の神経系の疾患	総数	22	-	-	1	-	-	1	-	-	-	-	-	-
		女	6	-	-	1	-	-	1	-	-	-	-	-	-

(平成23年)

35～39	40～44	45～49	50～54	55～59	60～64	65～69	70～74	75～79	80～84	85～89	90～94	95～99	100～	不詳	死因分類コード
-	2	3	2	1	7	1	1	3	3	4	-	-	-	-	02113
-	-	-	-	-	-	-	-	-	-	-	-	-	-	-	-
-	2	3	2	1	7	1	1	3	3	4	-	-	-	-	-
1	1	1	-	1	3	1	-	2	4	-	-	-	-	1	02114
-	-	-	-	-	-	-	-	-	-	-	-	-	-	-	-
1	1	1	-	1	3	1	-	2	4	-	-	-	-	1	-
-	-	-	-	-	1	3	1	5	9	6	8	-	-	-	02115
-	-	-	-	-	1	3	1	5	9	6	8	-	-	-	-
-	-	-	-	-	-	-	-	-	-	-	-	-	-	-	-
-	1	1	-	1	2	1	1	2	9	3	1	1	-	-	02116
-	1	1	-	1	2	1	1	2	7	1	1	-	-	-	-
-	-	-	-	-	-	-	-	-	2	2	-	1	-	-	-
1	-	1	-	-	-	1	2	-	2	1	-	-	-	-	02117
-	-	-	-	-	-	-	1	-	-	1	-	-	-	-	-
1	-	1	-	-	-	1	1	-	2	-	-	-	-	-	-
1	-	-	2	2	-	3	4	11	8	4	1	1	1	-	02118
1	-	-	2	1	-	2	3	7	4	-	-	1	-	-	-
-	-	-	1	-	1	-	1	4	4	4	1	-	-	-	-
-	-	1	-	-	3	4	3	7	5	2	-	-	-	-	02119
-	-	-	-	-	-	2	3	4	3	-	-	-	-	-	-
-	-	1	-	-	3	2	-	3	2	2	-	-	-	-	-
-	-	-	-	2	-	3	1	-	3	2	-	-	-	-	02120
-	-	-	-	1	-	-	1	-	1	1	-	-	-	-	-
-	-	-	-	1	-	3	-	-	2	1	-	-	-	-	-
-	1	2	1	6	11	7	10	12	18	11	1	3	-	-	02121
-	1	1	1	4	8	2	6	7	8	4	1	2	-	-	-
-	-	1	-	2	3	5	4	5	10	7	-	1	-	-	-
-	-	-	-	1	2	2	4	10	2	7	3	2	-	-	02200
-	-	-	-	1	1	2	2	7	1	3	-	1	-	-	-
-	-	-	-	-	1	-	2	3	1	4	3	1	-	-	-
-	-	-	-	-	1	-	2	3	1	-	-	-	-	-	02201
-	-	-	-	-	1	-	1	3	1	-	-	-	-	-	-
-	-	-	-	-	1	-	1	-	-	-	-	-	-	-	-
-	-	-	-	1	1	2	2	7	1	7	3	2	-	-	02202
-	-	-	-	1	-	2	1	4	-	3	-	1	-	-	-
-	-	-	-	-	1	-	1	3	1	4	3	1	-	-	-
-	-	-	-	1	-	1	2	2	2	7	-	1	-	-	03000
-	-	-	-	1	-	1	2	-	2	1	-	1	-	-	-
-	-	-	-	-	-	-	-	2	-	6	-	-	-	-	-
-	-	-	-	-	-	-	-	-	1	3	-	-	-	-	03100
-	-	-	-	-	-	-	-	-	1	-	-	-	-	-	-
-	-	-	-	-	-	-	-	-	-	3	-	-	-	-	-
-	-	-	-	1	-	1	2	2	1	4	-	1	-	-	03200
-	-	-	-	1	-	1	2	-	1	1	-	1	-	-	-
-	-	-	-	-	-	-	-	2	-	3	-	-	-	-	-
-	1	2	-	1	5	3	11	9	10	11	12	3	-	-	04000
-	1	2	-	1	3	2	8	5	5	5	4	-	-	-	-
-	-	-	-	-	2	1	3	4	5	6	8	3	-	-	-
-	1	1	-	1	5	3	9	7	8	8	4	1	-	-	04100
-	1	1	-	1	3	2	6	4	4	4	-	-	-	-	-
-	-	-	-	-	2	1	3	3	4	4	4	1	-	-	-
-	-	1	-	-	-	-	2	2	2	3	8	2	-	-	04200
-	-	1	-	-	-	-	-	2	1	1	4	-	-	-	-
-	-	-	-	-	-	-	-	1	1	2	4	2	-	-	-
-	1	-	-	-	-	1	1	4	1	4	5	4	-	-	05000
-	-	-	-	-	-	-	-	3	-	1	-	2	-	-	-
-	1	-	-	-	-	1	1	1	1	3	5	2	-	-	-
-	-	-	-	-	-	1	1	4	1	4	4	4	-	-	05100
-	-	-	-	-	-	-	-	3	-	1	-	2	-	-	-
-	-	-	-	-	-	1	1	1	1	3	4	2	-	-	-
-	1	-	-	-	-	-	-	-	-	-	1	-	-	-	05200
-	1	-	-	-	-	-	-	-	-	-	-	-	-	-	-
-	-	-	-	1	5	4	5	10	15	12	6	2	1	-	06000
-	-	-	-	1	3	2	4	7	8	6	1	1	-	-	-
-	-	-	-	-	2	2	1	3	7	6	5	1	1	-	-
-	-	-	-	-	-	-	-	-	-	-	-	-	-	-	06100
-	-	-	-	-	-	-	-	-	-	-	-	-	-	-	-
-	-	-	-	-	2	2	1	1	-	-	-	-	-	-	06200
-	-	-	-	-	1	-	-	-	-	-	-	-	-	-	-
-	-	-	-	-	1	2	1	1	-	-	-	-	-	-	-
-	-	-	-	-	-	-	-	4	6	4	1	-	-	-	06300
-	-	-	-	-	-	-	-	3	4	2	-	-	-	-	-
-	-	-	-	-	-	-	-	1	2	2	1	-	-	-	-
-	-	-	-	-	-	1	2	1	2	5	5	2	1	-	06400
-	-	-	-	-	-	1	2	-	-	3	1	1	-	-	-
-	-	-	-	-	-	-	-	1	2	2	4	1	1	-	-
-	-	-	-	1	3	1	2	4	7	3	-	-	-	-	06500
-	-	-	-	1	2	1	2	4	4	1	-	-	-	-	-
-	-	-	-	-	1	-	-	-	3	2	-	-	-	-	-

表3-10 性・年齢(5歳階級)・死因簡単分類別にみた死亡数(その3)

死因分類コード	死因簡単分類	性	総数	0歳	1歳	2歳	3歳	4歳	0~4	5~9	10~14	15~19	20~24	25~29	30~34
07000	眼及び付属器の疾患	総数	-	-	-	-	-	-	-	-	-	-	-	-	-
男女		-	-	-	-	-	-	-	-	-	-	-	-	-	-
08000	耳及び乳様突起の疾患	総数	-	-	-	-	-	-	-	-	-	-	-	-	-
男女		-	-	-	-	-	-	-	-	-	-	-	-	-	-
09000	循環器系の疾患	総数	1,182	-	-	-	-	-	-	-	-	-	-	-	1
男女		561 621	-	-	-	-	-	-	-	-	-	-	-	-	1
09100	高血圧性疾患	総数	13	-	-	-	-	-	-	-	-	-	-	-	-
男女		- 13	-	-	-	-	-	-	-	-	-	-	-	-	-
09101	高血圧性心疾患及び心腎疾患	総数	4	-	-	-	-	-	-	-	-	-	-	-	-
男女		- 4	-	-	-	-	-	-	-	-	-	-	-	-	-
09102	その他の高血圧性疾患	総数	9	-	-	-	-	-	-	-	-	-	-	-	-
男女		- 9	-	-	-	-	-	-	-	-	-	-	-	-	-
09200	心疾患(高血圧性を除く)	総数	671	-	-	-	-	-	-	-	-	-	-	-	-
男女		329 342	-	-	-	-	-	-	-	-	-	-	-	-	-
09201	慢性リウマチ性心疾患	総数	7	-	-	-	-	-	-	-	-	-	-	-	-
男女		2 5	-	-	-	-	-	-	-	-	-	-	-	-	-
09202	急性心筋梗塞	総数	113	-	-	-	-	-	-	-	-	-	-	-	-
男女		78 35	-	-	-	-	-	-	-	-	-	-	-	-	-
09203	その他の虚血性心疾患	総数	287	-	-	-	-	-	-	-	-	-	-	-	-
男女		158 129	-	-	-	-	-	-	-	-	-	-	-	-	-
09204	慢性非リウマチ性心内膜疾患	総数	36	-	-	-	-	-	-	-	-	-	-	-	-
男女		8 28	-	-	-	-	-	-	-	-	-	-	-	-	-
09405	心筋症	総数	7	-	-	-	-	-	-	-	-	-	-	-	-
男女		2 5	-	-	-	-	-	-	-	-	-	-	-	-	-
09406	不整脈及び伝導障害	総数	43	-	-	-	-	-	-	-	-	-	-	-	-
男女		18 25	-	-	-	-	-	-	-	-	-	-	-	-	-
09407	心不全	総数	168	-	-	-	-	-	-	-	-	-	-	-	-
男女		62 106	-	-	-	-	-	-	-	-	-	-	-	-	-
09408	その他の心疾患	総数	10	-	-	-	-	-	-	-	-	-	-	-	-
男女		1 9	-	-	-	-	-	-	-	-	-	-	-	-	-
09300	脳血管疾患	総数	433	-	-	-	-	-	-	-	-	-	-	-	1
男女		194 239	-	-	-	-	-	-	-	-	-	-	-	-	1
09301	くも膜下出血	総数	79	-	-	-	-	-	-	-	-	-	-	-	1
男女		32 47	-	-	-	-	-	-	-	-	-	-	-	-	1
09302	脳内出血	総数	107	-	-	-	-	-	-	-	-	-	-	-	-
男女		57 50	-	-	-	-	-	-	-	-	-	-	-	-	-
09303	脳梗塞	総数	238	-	-	-	-	-	-	-	-	-	-	-	-
男女		101 137	-	-	-	-	-	-	-	-	-	-	-	-	-
09304	その他の脳血管疾患	総数	9	-	-	-	-	-	-	-	-	-	-	-	-
男女		4 5	-	-	-	-	-	-	-	-	-	-	-	-	-
09400	大動脈瘤及び解離	総数	42	-	-	-	-	-	-	-	-	-	-	-	-
男女		25 17	-	-	-	-	-	-	-	-	-	-	-	-	-
09500	その他の循環器系の疾患	総数	23	-	-	-	-	-	-	-	-	-	-	-	-
男女		13 10	-	-	-	-	-	-	-	-	-	-	-	-	-
10000	呼吸器系の疾患	総数	665	1	2	-	-	-	3	-	-	-	-	1	2
男女		359 306	1	2	-	-	-	-	2	-	-	-	-	1	1
10100	インフルエンザ	総数	-	-	-	-	-	-	-	-	-	-	-	-	-
男女		- -	-	-	-	-	-	-	-	-	-	-	-	-	-
10200	肺炎	総数	461	-	1	-	-	-	1	-	-	-	-	1	-
男女		235 226	-	1	-	-	-	-	1	-	-	-	-	1	-
10300	急性気管支炎	総数	1	-	-	-	-	-	-	-	-	-	-	-	-
男女		- 1	-	-	-	-	-	-	-	-	-	-	-	-	-
10400	慢性閉塞性肺疾患	総数	39	-	-	-	-	-	-	-	-	-	-	-	-
男女		29 10	-	-	-	-	-	-	-	-	-	-	-	-	-

(平成23年)

35～39	40～44	45～49	50～54	55～59	60～64	65～69	70～74	75～79	80～84	85～89	90～94	95～99	100～	不詳	死因分類コード
-	-	-	-	-	-	-	-	-	-	-	-	-	-	-	07000
-	-	-	-	-	-	-	-	-	-	-	-	-	-	-	08000
6	8	7	23	26	55	74	105	144	199	266	162	83	23	-	09000
4	4	6	16	20	46	52	62	77	106	101	47	17	2	-	
2	4	1	7	6	9	22	43	67	93	165	115	66	21	-	
-	-	-	-	-	-	-	-	1	2	2	6	2	-	-	09100
-	-	-	-	-	-	-	-	1	2	2	6	2	-	-	
-	-	-	-	-	-	-	-	1	1	-	-	2	-	-	09101
-	-	-	-	-	-	-	-	1	1	-	-	2	-	-	
-	-	-	-	-	-	-	-	-	1	2	6	-	-	-	09102
-	-	-	-	-	-	-	-	-	1	2	6	-	-	-	
2	5	3	10	10	36	48	64	80	112	144	94	46	17	-	09200
2	2	3	7	9	32	33	43	43	62	53	28	11	1	-	
-	3	-	3	1	4	15	21	37	50	91	66	35	16	-	
-	-	-	-	-	1	-	-	1	1	1	-	3	-	-	09201
-	-	-	-	-	1	-	-	-	-	1	-	-	-	-	
-	-	-	-	-	-	-	-	1	1	-	-	3	-	-	
-	1	-	2	2	7	15	13	7	19	29	12	6	-	-	09202
-	1	-	2	2	7	11	11	6	15	13	6	4	-	-	
-	-	-	-	-	4	2	-	1	4	16	6	2	-	-	
1	3	2	8	7	24	26	38	37	48	51	29	11	2	-	09203
1	1	2	5	6	20	19	27	20	25	21	8	3	-	-	
-	2	-	3	1	4	7	11	17	23	30	21	8	2	-	
-	-	-	-	-	-	1	1	7	5	10	11	1	-	-	09204
-	-	-	-	-	-	-	-	3	1	1	3	-	-	-	
-	-	-	-	-	-	1	1	4	4	9	8	1	-	-	
-	1	-	-	-	-	-	-	3	2	-	-	1	-	-	09405
-	1	-	-	-	-	-	-	1	1	-	-	-	-	-	
-	-	-	-	-	-	-	-	2	1	-	-	1	-	-	
-	-	1	-	-	3	1	3	2	8	12	9	3	1	-	09406
-	-	1	-	-	3	1	2	2	5	2	2	-	-	-	
-	-	-	-	-	-	-	1	-	3	10	7	3	1	-	
1	-	-	-	1	1	5	7	21	27	39	31	21	14	-	09407
1	-	-	-	1	1	2	3	10	15	15	9	4	1	-	
-	-	-	-	-	-	3	4	11	12	24	22	17	13	-	
-	-	-	-	-	-	-	2	2	2	2	2	-	-	-	09408
-	-	-	-	-	-	-	-	1	-	-	-	-	-	-	
-	-	-	-	-	-	-	2	1	2	2	2	-	-	-	
4	3	4	12	15	17	22	32	53	72	100	59	33	6	-	09300
2	2	3	9	10	12	16	12	32	37	36	17	4	1	-	
2	1	1	3	5	5	6	20	21	35	64	42	29	5	-	
-	3	3	5	7	8	7	3	13	14	10	4	1	-	-	09301
-	2	2	3	3	5	3	1	4	5	2	-	1	-	-	
-	1	1	2	4	3	4	2	9	9	8	4	-	-	-	
2	-	1	5	8	4	11	13	13	20	17	9	4	-	-	09302
1	-	1	4	7	4	9	5	8	9	5	3	1	-	-	
1	-	-	1	1	-	2	8	5	11	12	6	3	-	-	
1	-	-	2	-	4	4	14	27	36	71	46	28	5	-	09303
1	-	-	2	-	2	4	5	20	22	28	14	2	1	-	
-	-	-	-	-	2	-	9	7	14	43	32	26	4	-	
1	-	-	-	-	1	-	2	-	2	2	-	-	1	-	09304
-	-	-	-	-	1	-	1	-	1	1	-	-	-	-	
1	-	-	-	-	-	-	1	-	1	1	-	-	1	-	
-	-	-	-	-	1	4	4	5	12	13	2	1	-	-	09400
-	-	-	-	-	1	3	4	-	6	9	1	1	-	-	
-	-	-	-	-	-	1	-	5	6	4	1	-	-	-	
-	-	-	1	1	1	-	5	5	1	7	1	1	-	-	09500
-	-	-	-	1	1	-	3	2	1	3	1	1	-	-	
-	-	-	1	-	-	-	2	3	-	4	-	-	-	-	
3	-	1	5	7	15	22	48	83	130	161	115	58	11	-	10000
-	-	-	5	5	13	18	37	58	81	81	47	10	2	-	
3	-	1	-	2	2	4	11	25	49	80	68	48	9	-	
-	-	-	-	-	-	-	-	-	-	-	-	-	-	-	10100
-	-	-	-	-	-	-	-	-	-	-	-	-	-	-	
3	-	-	2	4	9	18	26	49	85	110	94	49	10	-	10200
-	-	-	2	3	7	14	19	34	55	54	36	9	2	-	
3	-	-	-	1	2	4	7	15	30	56	58	40	8	-	
-	-	-	-	-	-	-	-	1	-	-	-	-	-	-	10300
-	-	-	-	-	-	-	-	1	-	-	-	-	-	-	
-	-	-	-	-	1	1	5	9	11	10	-	2	-	-	10400
-	-	-	-	-	1	1	5	8	8	6	-	-	-	-	
-	-	-	-	-	-	-	-	1	3	4	-	2	-	-	

表3-10 性・年齢(5歳階級)・死因簡単分類別にみた死亡数(その4)

死因分類コード	死因簡単分類	性	総数	0歳	1歳	2歳	3歳	4歳	0~4	5~9	10~14	15~19	20~24	25~29	30~34
10500	喘息	総数	4	-	-	-	-	-	-	-	-	-	-	-	-
		男	1	-	-	-	-	-	-	-	-	-	-	-	-
10600	その他の呼吸器系の疾患	総数	160	1	1	-	-	-	2	-	-	-	-	-	2
		男	94	1	-	-	-	-	1	-	-	-	-	-	1
11000	消化器系の疾患	総数	161	1	-	-	-	-	1	-	-	-	-	-	-
		男	83	1	-	-	-	-	1	-	-	-	-	-	-
11100	胃潰瘍及び十二指腸潰瘍	総数	12	-	-	-	-	-	-	-	-	-	-	-	-
		男	5	-	-	-	-	-	-	-	-	-	-	-	-
11200	ヘルニア及び腸閉塞	総数	13	-	-	-	-	-	-	-	-	-	-	-	-
		男	4	-	-	-	-	-	-	-	-	-	-	-	-
11300	肝疾患	総数	60	-	-	-	-	-	-	-	-	-	-	-	-
		男	40	-	-	-	-	-	-	-	-	-	-	-	-
11301	肝硬変(アルコール性を除く)	総数	35	-	-	-	-	-	-	-	-	-	-	-	-
		男	20	-	-	-	-	-	-	-	-	-	-	-	-
11302	その他の肝疾患	総数	25	-	-	-	-	-	-	-	-	-	-	-	-
		男	20	-	-	-	-	-	-	-	-	-	-	-	-
11400	その他の消化器系の疾患	総数	76	1	-	-	-	-	1	-	-	-	-	-	-
		男	34	1	-	-	-	-	1	-	-	-	-	-	-
12000	皮膚及び皮下組織の疾患	総数	1	-	-	-	-	-	-	-	-	-	-	-	-
		男	-	-	-	-	-	-	-	-	-	-	-	-	-
13000	筋骨格系及び結合組織の疾患	総数	13	-	-	-	-	-	-	-	-	-	-	-	-
		男	5	-	-	-	-	-	-	-	-	-	-	-	-
14000	尿路性器系の疾患	総数	115	-	-	-	-	-	-	-	-	-	-	-	-
		男	60	-	-	-	-	-	-	-	-	-	-	-	-
14100	糸球体疾患及び腎尿管間質性疾患	総数	6	-	-	-	-	-	-	-	-	-	-	-	-
		男	3	-	-	-	-	-	-	-	-	-	-	-	-
14200	腎不全	総数	97	-	-	-	-	-	-	-	-	-	-	-	-
		男	53	-	-	-	-	-	-	-	-	-	-	-	-
14201	急性腎不全	総数	15	-	-	-	-	-	-	-	-	-	-	-	-
		男	9	-	-	-	-	-	-	-	-	-	-	-	-
14202	慢性腎不全	総数	57	-	-	-	-	-	-	-	-	-	-	-	-
		男	31	-	-	-	-	-	-	-	-	-	-	-	-
14203	詳細不明の腎不全	総数	25	-	-	-	-	-	-	-	-	-	-	-	-
		男	13	-	-	-	-	-	-	-	-	-	-	-	-
14300	その他の尿路性器系の疾患	総数	12	-	-	-	-	-	-	-	-	-	-	-	-
		男	4	-	-	-	-	-	-	-	-	-	-	-	-
15000	妊娠、分娩及び産じょく	総数	-	-	-	-	-	-	-	-	-	-	-	-	-
		男	-	-	-	-	-	-	-	-	-	-	-	-	-
16000	周産期に発生した病態	総数	1	1	-	-	-	-	1	-	-	-	-	-	-
		男	1	1	-	-	-	-	1	-	-	-	-	-	-
16100	妊娠期間及び胎児発育に関連する障害	総数	-	-	-	-	-	-	-	-	-	-	-	-	-
		男	-	-	-	-	-	-	-	-	-	-	-	-	-
16200	出産外傷	総数	-	-	-	-	-	-	-	-	-	-	-	-	-
		男	-	-	-	-	-	-	-	-	-	-	-	-	-
16300	周産期に特異的な呼吸障害及び心血管障害	総数	-	-	-	-	-	-	-	-	-	-	-	-	-
		男	-	-	-	-	-	-	-	-	-	-	-	-	-
16400	周産期に特異的な感染症	総数	-	-	-	-	-	-	-	-	-	-	-	-	-
		男	-	-	-	-	-	-	-	-	-	-	-	-	-
16500	胎児及び新生児の出血性障害及び血液障害	総数	1	1	-	-	-	-	1	-	-	-	-	-	-
		男	-	-	-	-	-	-	-	-	-	-	-	-	-
16600	その他の周産期に発生した病態	総数	-	-	-	-	-	-	-	-	-	-	-	-	-
		男	-	-	-	-	-	-	-	-	-	-	-	-	-
17000	先天奇形、変形及び染色体異常	総数	10	3	-	-	-	1	4	1	-	-	-	-	-
		男	3	1	-	-	-	-	1	1	-	-	-	-	-
		総数	7	2	-	-	-	1	3	-	-	-	-	-	-
		男	-	-	-	-	-	-	-	-	-	-	-	-	-

(平成23年)

35～39	40～44	45～49	50～54	55～59	60～64	65～69	70～74	75～79	80～84	85～89	90～94	95～99	100～	不詳	死因分類コード
-	-	-	-	-	-	-	1	-	1	-	1	1	-	-	10500
-	-	-	-	-	-	-	-	-	-	-	1	-	-	-	-
-	-	-	-	-	-	-	1	-	1	-	-	1	-	-	-
-	-	1	3	3	5	3	16	24	33	41	20	6	1	-	10600
-	-	-	3	2	5	3	13	16	18	21	10	1	-	-	-
-	-	1	-	1	-	-	3	8	15	20	10	5	1	-	-
4	4	3	4	7	11	7	26	22	24	17	19	9	3	-	11000
4	3	3	3	6	8	6	14	13	14	3	3	2	-	-	-
-	1	-	1	1	3	1	12	9	10	14	16	7	3	-	-
-	1	-	-	-	1	1	1	1	-	2	2	3	-	-	11100
-	-	-	-	-	1	1	-	1	-	1	1	-	-	-	-
-	1	-	-	-	-	-	1	-	-	1	1	3	-	-	-
-	-	-	-	-	-	-	2	2	1	2	4	1	1	-	11200
-	-	-	-	-	-	-	-	-	1	-	2	1	-	-	-
-	-	-	-	-	-	-	2	2	-	2	2	-	1	-	-
4	2	2	3	5	6	3	13	8	12	1	-	-	1	-	11300
4	2	2	2	4	5	3	8	4	6	-	-	-	-	-	-
-	-	-	1	1	-	-	5	4	6	1	-	-	-	-	-
1	1	-	2	3	3	-	10	8	7	-	-	-	-	-	11301
1	1	-	1	3	2	-	5	4	3	-	-	-	-	-	-
-	-	-	1	-	1	-	5	4	4	-	-	-	-	-	-
3	1	2	1	2	3	3	3	-	5	1	-	-	1	-	11302
3	1	2	1	1	3	3	3	-	3	-	-	-	-	-	-
-	-	-	-	1	-	-	-	-	2	1	-	-	1	-	-
-	1	1	1	2	4	3	10	11	11	12	13	5	1	-	11400
-	1	1	1	2	2	2	6	8	7	2	-	1	-	-	-
-	-	-	-	-	2	1	4	3	4	10	13	4	1	-	-
-	-	-	-	-	-	-	-	-	1	-	-	-	-	-	12000
-	-	-	-	-	-	-	-	-	-	-	-	-	-	-	-
-	-	-	-	-	-	-	-	-	1	-	-	-	-	-	-
-	-	-	-	-	1	3	1	1	2	3	2	-	-	-	13000
-	-	-	-	-	-	2	-	-	1	2	-	-	-	-	-
-	-	-	-	-	1	1	1	1	1	1	2	-	-	-	-
-	-	-	3	-	2	5	12	8	23	29	25	7	1	-	14000
-	-	-	3	-	2	3	7	6	16	11	9	3	-	-	-
-	-	-	-	-	-	2	5	2	7	18	16	4	1	-	-
-	-	-	-	-	-	-	1	-	3	-	2	-	-	-	14100
-	-	-	-	-	-	-	-	-	2	-	1	-	-	-	-
-	-	-	-	-	-	-	1	-	1	-	1	-	-	-	-
-	-	-	3	-	2	4	8	8	18	27	19	7	1	-	14200
-	-	-	3	-	2	3	5	6	13	10	8	3	-	-	-
-	-	-	-	-	-	1	3	2	5	17	11	4	1	-	-
-	-	-	-	-	-	1	3	2	2	5	1	1	-	-	14201
-	-	-	-	-	-	1	2	1	1	2	1	1	-	-	-
-	-	-	-	-	-	1	1	1	1	3	-	-	-	-	-
-	-	-	2	-	2	2	4	4	10	16	12	4	1	-	14202
-	-	-	2	-	2	1	3	3	7	7	5	1	-	-	-
-	-	-	-	-	-	1	1	1	3	9	7	3	1	-	-
-	-	-	1	-	-	1	1	2	6	6	6	2	-	-	14203
-	-	-	1	-	-	1	-	2	5	1	2	1	-	-	-
-	-	-	-	-	-	-	1	-	1	5	4	1	-	-	-
-	-	-	-	-	-	1	3	-	2	2	4	-	-	-	14300
-	-	-	-	-	-	-	2	-	1	1	-	-	-	-	-
-	-	-	-	-	-	1	1	-	1	1	4	-	-	-	-
-	-	-	-	-	-	-	-	-	-	-	-	-	-	-	15000
-	-	-	-	-	-	-	-	-	-	-	-	-	-	-	-
-	-	-	-	-	-	-	-	-	-	-	-	-	-	-	16000
-	-	-	-	-	-	-	-	-	-	-	-	-	-	-	-
-	-	-	-	-	-	-	-	-	-	-	-	-	-	-	16100
-	-	-	-	-	-	-	-	-	-	-	-	-	-	-	-
-	-	-	-	-	-	-	-	-	-	-	-	-	-	-	16200
-	-	-	-	-	-	-	-	-	-	-	-	-	-	-	-
-	-	-	-	-	-	-	-	-	-	-	-	-	-	-	16300
-	-	-	-	-	-	-	-	-	-	-	-	-	-	-	-
-	-	-	-	-	-	-	-	-	-	-	-	-	-	-	16400
-	-	-	-	-	-	-	-	-	-	-	-	-	-	-	-
-	-	-	-	-	-	-	-	-	-	-	-	-	-	-	16500
-	-	-	-	-	-	-	-	-	-	-	-	-	-	-	-
-	-	-	-	-	-	-	-	-	-	-	-	-	-	-	16600
-	-	-	-	-	-	-	-	-	-	-	-	-	-	-	-
-	-	-	-	-	-	1	1	-	-	-	1	2	-	-	17000
-	-	-	-	-	-	-	-	-	-	-	1	-	-	-	-
-	-	-	-	-	-	1	1	-	-	-	-	2	-	-	-

表3-10 性・年齢(5歳階級)・死因簡単分類別にみた死亡数(その5)

死因分類コード	死因簡単分類	性	総数	0歳	1歳	2歳	3歳	4歳	0~4	5~9	10~14	15~19	20~24	25~29	30~34	
17100	神経系の先天奇形	総数	1	-	-	-	-	1	1	-	-	-	-	-	-	
		男女	-	-	-	-	-	-	-	-	-	-	-	-	-	
17200	循環器系の先天奇形	総数	7	2	-	-	-	-	2	-	-	-	-	-	-	
		男女	1	-	-	-	-	-	-	-	-	-	-	-	-	
17201	心臓の先天奇形	総数	3	1	-	-	-	-	1	-	-	-	-	-	-	
		男女	3	1	-	-	-	-	1	-	-	-	-	-	-	
17202	その他の循環器系の先天奇形	総数	4	1	-	-	-	-	1	-	-	-	-	-	-	
		男女	1	-	-	-	-	-	-	-	-	-	-	-	-	
17300	消化器系の先天奇形	総数	-	-	-	-	-	-	-	-	-	-	-	-	-	
		男女	-	-	-	-	-	-	-	-	-	-	-	-	-	
17400	その他の先天奇形及び変形	総数	2	1	-	-	-	-	1	1	-	-	-	-	-	
		男女	2	1	-	-	-	-	1	1	-	-	-	-	-	
17500	染色体異常,他に分類されないもの	総数	-	-	-	-	-	-	-	-	-	-	-	-	-	
		男女	-	-	-	-	-	-	-	-	-	-	-	-	-	
18000	症状,徴候及び異常臨床所見・異常検査所見で他に分類されないもの	総数	312	-	1	-	-	-	1	-	-	-	-	-	1	1
		男女	117	-	-	-	-	-	-	-	-	-	-	-	1	1
18100	老衰	総数	213	-	-	-	-	-	-	-	-	-	-	-	-	
		男女	51	-	-	-	-	-	-	-	-	-	-	-	-	
18200	乳幼児突然死症候群	総数	-	-	-	-	-	-	-	-	-	-	-	-	-	
		男女	-	-	-	-	-	-	-	-	-	-	-	-	-	
18300	その他の症状,徴候及び異常臨床所見・異常検査所見で他に分類されないもの	総数	99	-	1	-	-	-	1	-	-	-	-	-	1	1
		男女	66	-	-	-	-	-	-	-	-	-	-	-	1	1
20000	傷病及び死亡の外因	総数	235	1	-	-	-	-	1	-	-	4	8	10	12	
		男女	150	1	-	-	-	-	1	-	-	3	6	5	11	
20100	不慮の事故	総数	111	1	-	-	-	-	1	-	-	-	3	1	2	
		男女	66	1	-	-	-	-	1	-	-	-	3	-	2	
20101	交通事故	総数	26	-	-	-	-	-	-	-	-	-	2	1	1	
		男女	13	-	-	-	-	-	-	-	-	-	2	-	1	
20102	転倒・転落	総数	31	-	-	-	-	-	-	-	-	-	1	-	-	
		男女	17	-	-	-	-	-	-	-	-	-	1	-	-	
20103	不慮の溺死及び溺水	総数	17	-	-	-	-	-	-	-	-	-	-	-	-	
		男女	7	-	-	-	-	-	-	-	-	-	-	-	-	
20104	不慮の窒息	総数	15	1	-	-	-	-	1	-	-	-	-	-	-	
		男女	11	1	-	-	-	-	1	-	-	-	-	-	-	
20105	煙,火及び火炎への曝露	総数	1	-	-	-	-	-	-	-	-	-	-	-	-	
		男女	1	-	-	-	-	-	-	-	-	-	-	-	-	
20106	有害物質による不慮の中毒及び有害物質への曝露	総数	3	-	-	-	-	-	-	-	-	-	-	-	1	
		男女	2	-	-	-	-	-	-	-	-	-	-	-	1	
20107	その他の不慮の事故	総数	18	-	-	-	-	-	-	-	-	-	-	-	-	
		男女	15	-	-	-	-	-	-	-	-	-	-	-	-	
20200	自殺	総数	106	-	-	-	-	-	-	-	-	4	5	8	8	
		男女	71	-	-	-	-	-	-	-	-	3	3	4	7	
20300	他殺	総数	2	-	-	-	-	-	-	-	-	-	-	-	1	
		男女	1	-	-	-	-	-	-	-	-	-	-	-	1	
20400	その他の外因	総数	16	-	-	-	-	-	-	-	-	-	-	1	1	
		男女	12	-	-	-	-	-	-	-	-	-	-	1	1	

(平成23年)

35～39	40～44	45～49	50～54	55～59	60～64	65～69	70～74	75～79	80～84	85～89	90～94	95～99	100～	不詳	死因分類コード
-	-	-	-	-	-	-	-	-	-	-	-	-	-	-	17100
-	-	-	-	-	-	-	-	-	-	-	-	-	-	-	-
-	-	-	-	-	-	-	-	-	-	-	-	-	-	-	-
-	-	-	-	-	-	1	1	-	-	-	1	2	-	-	17200
-	-	-	-	-	-	-	-	-	-	-	1	-	-	-	-
-	-	-	-	-	-	1	1	-	-	-	-	2	-	-	-
-	-	-	-	-	-	-	1	-	-	-	-	1	-	-	17201
-	-	-	-	-	-	-	-	-	-	-	-	-	-	-	-
-	-	-	-	-	-	1	-	-	-	-	1	1	-	-	17202
-	-	-	-	-	-	-	-	-	-	-	1	-	-	-	-
-	-	-	-	-	-	1	-	-	-	-	-	1	-	-	-
-	-	-	-	-	-	-	-	-	-	-	-	-	-	-	17300
-	-	-	-	-	-	-	-	-	-	-	-	-	-	-	-
-	-	-	-	-	-	-	-	-	-	-	-	-	-	-	17400
-	-	-	-	-	-	-	-	-	-	-	-	-	-	-	-
-	-	-	-	-	-	-	-	-	-	-	-	-	-	-	17500
-	-	-	-	-	-	-	-	-	-	-	-	-	-	-	-
3	4	6	6	11	14	14	11	11	31	61	72	45	20	-	18000
1	3	4	5	8	12	9	11	7	17	21	10	3	4	-	-
2	1	2	1	3	2	5	-	4	14	40	62	42	16	-	-
-	-	-	-	-	-	-	1	4	22	57	66	43	20	-	18100
-	-	-	-	-	-	-	-	1	3	11	20	9	3	4	-
-	-	-	-	-	-	-	-	1	11	37	57	40	16	-	-
-	-	-	-	-	-	-	-	-	-	-	-	-	-	-	18200
-	-	-	-	-	-	-	-	-	-	-	-	-	-	-	-
-	-	-	-	-	-	-	-	-	-	-	-	-	-	-	-
3	4	6	6	11	14	14	10	7	9	4	6	2	-	-	18300
1	3	4	5	8	12	9	10	4	6	1	1	-	-	-	-
2	1	2	1	3	2	5	-	3	3	3	5	2	-	-	-
14	11	10	11	18	12	17	21	23	22	19	20	2	-	-	20000
10	11	7	9	10	7	13	16	12	9	11	8	1	-	-	-
4	-	3	2	8	5	4	5	11	13	8	12	1	-	-	-
2	-	3	3	6	5	9	10	14	18	14	18	2	-	-	20100
1	-	3	3	4	2	8	7	7	8	9	7	1	-	-	-
1	-	-	-	2	3	1	3	7	10	5	11	1	-	-	-
2	-	1	-	1	1	4	2	3	4	1	2	1	-	-	20101
1	-	1	-	-	-	3	1	1	1	-	1	1	-	-	-
1	-	-	-	1	1	1	1	2	3	1	1	-	-	-	-
-	-	1	1	1	3	2	3	4	2	2	10	1	-	-	20102
-	-	1	1	1	1	2	3	1	2	2	2	-	-	-	-
-	-	-	-	-	2	-	-	3	-	-	8	1	-	-	-
-	-	-	1	2	1	-	1	1	7	3	1	-	-	-	20103
-	-	-	1	1	1	-	-	1	1	2	-	-	-	-	-
-	-	-	-	1	-	-	1	-	6	1	1	-	-	-	-
-	-	1	-	1	-	1	2	1	1	4	3	-	-	-	20104
-	-	1	-	1	-	1	2	-	-	2	3	-	-	-	-
-	-	-	-	-	-	-	-	1	-	2	-	-	-	-	-
-	-	-	-	-	-	-	1	-	-	-	-	-	-	-	20105
-	-	-	-	-	-	-	1	-	-	-	-	-	-	-	-
-	-	-	-	-	-	-	-	-	-	-	-	-	-	-	20106
-	-	-	-	-	-	-	-	-	1	-	1	-	-	-	-
-	-	-	-	-	-	-	-	-	-	-	1	-	-	-	-
-	-	-	1	1	-	2	1	5	3	4	1	-	-	-	20107
-	-	-	1	1	-	2	-	4	3	3	1	-	-	-	-
-	-	-	-	-	-	-	1	1	-	1	-	-	-	-	-
11	9	7	8	10	6	7	6	9	4	3	1	-	-	-	20200
9	9	4	6	4	4	4	5	5	1	2	1	-	-	-	-
2	-	3	2	6	2	3	1	4	3	1	-	-	-	-	-
1	-	-	-	-	-	-	-	-	-	-	-	-	-	-	20300
-	-	-	-	-	-	-	-	-	-	-	-	-	-	-	-
1	-	-	-	-	-	-	-	-	-	-	-	-	-	-	-
-	2	-	-	2	1	1	5	-	-	2	1	-	-	-	20400
-	2	-	-	2	1	1	4	-	-	-	-	-	-	-	-
-	-	-	-	-	-	-	1	-	-	2	1	-	-	-	-

表3-11 主要死因の死亡数及び死亡率の年次推移(総数)

年次	総数	結核	悪性 新生物	糖尿病	高血圧 性疾患	心疾患	脳血管 疾患	肺炎	喘息	胃潰瘍及 び十二指 腸潰瘍	肝疾患	腎不全	老衰	不慮の 事故	(再掲) 交通事 故	自殺
		Hi01	Hi02	Hi03	Hi04	Hi05	Hi06	Hi07	Hi09	Hi10	Hi11	Hi12	Hi13	Hi14	Hi15	Hi16
死 亡 数																
S56	2,017	12	455	25	45	322	465	113	19	24	51	15	65	97	65	75
S57	2,017	16	466	28	48	331	452	114	21	19	53	26	59	67	46	69
S58	2,082	12	513	18	42	325	434	134	22	15	45	28	73	106	52	72
S59	2,056	16	482	32	39	354	425	135	15	10	51	23	62	88	42	69
S60	2,152	15	507	31	38	384	457	129	22	16	56	19	50	97	56	75
S61	2,079	18	574	28	31	377	377	116	16	14	54	22	58	91	53	78
S62	2,121	6	551	30	35	375	374	168	13	6	55	32	59	98	67	74
S63	2,333	13	606	28	26	449	403	181	13	9	67	37	57	95	55	94
H1	2,313	15	626	25	30	432	412	177	13	10	59	28	67	103	63	61
H2	2,507	10	672	29	22	467	412	260	16	10	64	32	54	105	63	56
H3	2,491	10	657	25	30	476	406	230	17	7	80	39	50	106	61	84
H4	2,626	6	717	36	20	526	440	229	16	7	47	51	59	108	56	90
H5	2,734	7	750	29	25	537	412	277	25	12	64	38	63	120	55	65
H6	2,591	8	735	25	22	445	423	240	18	11	56	46	56	106	65	74
H7	2,640	6	790	50	27	396	461	207	24	7	55	36	58	103	59	63
H8	2,667	12	813	43	19	427	417	197	20	6	56	52	67	102	48	67
H9	2,662	5	848	31	15	455	434	185	12	5	58	39	60	94	47	70
H10	2,820	11	866	29	14	470	434	209	16	8	56	51	76	110	45	111
H11	2,860	8	889	33	13	492	391	252	19	8	52	57	69	102	39	90
H12	2,880	9	915	40	12	467	438	223	5	16	54	40	66	97	43	101
H13	2,892	8	943	38	15	456	419	224	9	13	48	51	69	97	38	85
H14	2,968	6	915	51	14	449	430	267	10	7	41	52	64	92	33	102
H15	3,200	7	995	40	12	532	485	277	7	12	42	45	85	89	40	110
H16	3,154	6	981	38	11	517	457	280	5	7	52	54	86	97	36	101
H17	3,381	10	991	36	13	602	395	419	7	9	57	56	127	119	40	102
H18	3,410	2	1,014	51	7	544	437	386	5	5	52	66	123	109	45	106
H19	3,691	3	1,157	51	11	624	468	348	6	10	54	60	99	119	37	118
H20	3,935	5	1,196	56	19	612	472	402	7	12	42	77	183	112	34	113
H21	3,941	8	1,191	41	16	658	436	410	9	6	53	85	137	106	24	144
H22	4,059	3	1,231	39	19	658	436	432	5	12	46	63	185	123	40	105
H23	4,171	3	1,192	49	13	671	433	461	4	12	60	97	213	111	26	106
死 亡 率 (人口10万対)																
S56	526.3	3.1	118.7	6.5	11.7	84.0	121.3	29.5	5.0	6.3	13.3	3.9	17.0	25.3	17.0	19.6
S57	518.0	4.1	119.7	7.2	12.3	85.0	116.1	29.3	5.4	4.9	13.6	6.7	15.2	17.2	11.8	17.7
S58	527.8	3.0	130.1	4.6	10.6	82.4	110.0	34.0	5.6	3.8	11.4	7.1	18.5	26.9	13.2	18.3
S59	514.3	4.0	120.6	8.0	9.8	88.6	106.3	33.8	3.8	2.5	12.8	5.8	15.5	22.0	10.5	17.3
S60	530.9	3.7	125.1	7.6	9.4	94.7	112.7	31.8	5.4	3.9	13.8	4.7	12.3	23.9	13.8	18.5
S61	505.8	4.4	139.6	6.8	7.5	91.7	91.7	28.2	3.9	3.4	13.1	5.4	14.1	22.1	12.9	19.0
S62	510.6	1.4	132.7	7.2	8.4	90.3	90.0	40.4	3.1	1.4	13.2	7.7	14.2	23.6	16.1	17.8
S63	556.0	3.1	144.4	6.7	6.2	107.0	96.0	43.1	3.1	2.1	16.0	8.8	13.6	22.6	13.1	22.4
H1	546.9	3.5	148.0	5.9	7.1	102.1	97.4	41.8	3.1	2.4	13.9	6.6	15.8	24.4	14.9	14.4
H2	587.4	2.3	157.5	6.8	5.2	109.4	96.5	60.9	3.7	2.3	15.0	7.5	12.7	24.6	14.8	13.1
H3	578.0	2.3	152.4	5.8	7.0	110.4	94.2	53.4	3.9	1.6	18.6	9.0	11.6	24.6	14.2	19.5
H4	607.0	1.4	165.7	8.3	4.6	121.6	101.7	52.9	3.7	1.6	10.9	11.8	13.6	25.0	12.9	20.8
H5	629.9	1.6	172.8	6.7	5.8	123.7	94.9	63.8	5.8	2.8	14.7	8.8	14.5	27.6	12.7	15.0
H6	595.8	1.8	169.0	5.7	5.1	102.3	97.3	55.2	4.1	2.5	12.9	10.6	12.9	24.4	14.9	17.0
H7	606.4	1.4	181.5	11.5	6.2	91.0	105.9	47.5	5.5	1.6	12.6	8.3	13.3	23.7	13.6	14.5
H8	608.6	2.7	185.5	9.8	4.3	97.4	95.2	45.0	4.6	1.4	12.8	11.9	15.3	23.3	11.0	15.3
H9	604.5	1.1	192.6	7.0	3.4	103.3	98.6	42.0	2.7	1.1	13.2	8.9	13.6	21.3	10.7	15.9
H10	637.2	2.5	195.7	6.6	3.2	106.2	98.1	47.2	3.6	1.8	12.7	11.5	17.2	24.9	10.2	25.1
H11	644.0	1.8	200.2	7.4	2.9	110.8	88.0	56.7	4.3	1.8	11.7	12.8	15.5	23.0	8.8	20.3
H12	648.9	2.0	206.2	9.0	2.7	105.2	98.7	50.2	1.1	3.6	12.2	9.0	14.9	21.9	9.7	22.8
H13	649.7	1.8	211.9	8.5	3.4	102.4	94.1	50.3	2.0	2.9	10.8	11.5	15.5	21.8	8.5	19.1
H14	662.7	1.3	204.3	11.4	3.1	100.3	96.0	59.6	2.2	1.6	9.2	11.6	14.3	20.5	7.4	22.8
H15	711.6	1.6	221.3	8.9	2.7	118.3	107.9	61.6	1.6	2.7	9.3	10.0	18.9	19.8	8.9	24.5
H16	696.8	1.3	216.7	8.4	2.4	114.2	101.0	61.9	1.1	1.5	11.5	11.9	19.0	21.4	8.0	22.3
H17	738.7	2.1	216.5	7.9	2.8	131.5	86.3	91.5	1.5	2.0	12.5	12.2	27.7	26.0	8.7	22.3
H18	742.2	0.4	220.7	11.1	1.5	118.4	95.1	84.0	1.1	1.1	12.4	14.4	26.8	23.7	9.8	23.1
H19	727.8	0.6	228.1	10.1	2.2	123.0	92.3	68.6	1.2	2.0	10.6	11.8	19.5	23.5	7.3	23.3
H20	772.5	1.0	234.8	11.0	3.7	120.2	92.7	78.9	1.4	2.4	8.2	15.1	35.9	22.0	6.7	22.2
H21	772.6	1.6	233.5	8.0	3.1	129.0	85.5	80.4	1.8	1.2	10.4	16.7	26.9	20.8	4.7	28.2
H22	793.2	0.6	240.6	7.6	3.7	128.6	85.2	84.4	1.0	2.3	9.0	12.3	36.2	24.0	7.8	20.5
H23	813.0	0.6	232.4	9.6	2.5	130.8	84.4	89.9	0.8	2.3	11.7	18.9	41.5	21.6	5.1	20.7

表3-12 死因順位の年次推移(男)

年次	総数	1位	2位	3位	4位	5位	6位	7位	8位	9位	10位
S56	1,068	悪性新生物 264 24.7	脳血管疾患 227 21.3	心疾患(高血圧性を除く) 156 14.6	不慮の事故 78 7.3	肺炎および気管支炎 58 5.4	自殺 47 4.4	肝硬変 38 3.6	老衰 22 2.1	高血圧性疾患 17 1.6	胃潰瘍及び十二指腸潰瘍 12 1.1
S57	1,089	悪性新生物 270 24.8	脳血管疾患 224 20.6	心疾患(高血圧性を除く) 175 16.1	肺炎および気管支炎 59 5.4	自殺 50 4.6	不慮の事故 50 4.6	肝硬変 39 3.6	老衰 19 1.7	高血圧性疾患 18 1.7	腎炎・ネフローゼ症候群及びネフローゼ 18 1.7
S58	1,133	悪性新生物 296 26.1	脳血管疾患 220 19.4	心疾患(高血圧性を除く) 163 14.4	不慮の事故 76 6.7	肺炎および気管支炎 70 6.2	自殺 44 3.9	肝硬変 33 2.9	老衰 26 2.3	腎炎・ネフローゼ症候群及びネフローゼ 15 1.3	高血圧性疾患 14 1.2
S59	1,145	悪性新生物 284 24.8	脳血管疾患 220 19.2	心疾患(高血圧性を除く) 196 17.1	肺炎および気管支炎 67 5.9	不慮の事故 62 5.4	自殺 45 3.9	肝硬変 34 3.0	老衰 23 2.0	高血圧性疾患 19 1.7	糖尿病 15 1.3
S60	1,148	悪性新生物 298 26.0	脳血管疾患 213 18.6	心疾患(高血圧性を除く) 199 17.3	不慮の事故 74 6.4	肺炎および気管支炎 72 6.3	自殺 54 4.7	肝硬変 40 3.5	その他の循環器系の疾患 16 1.4	老衰 16 1.4	喘息 13 1.1
S61	1,123	悪性新生物 330 29.4	心疾患(高血圧性を除く) 195 17.4	脳血管疾患 182 16.2	不慮の事故 69 6.1	肺炎および気管支炎 65 5.8	自殺 46 4.1	肝硬変 37 3.3	老衰 21 1.9	結核 13 1.2	糖尿病 11 1.0
S62	1,175	悪性新生物 321 27.3	心疾患(高血圧性を除く) 201 17.1	脳血管疾患 186 15.8	肺炎および気管支炎 107 9.1	不慮の事故 70 6.0	自殺 45 3.8	肝硬変 39 3.3	腎炎・ネフローゼ症候群及びネフローゼ 20 1.7	老衰 19 1.6	糖尿病 14 1.2
S63	1,260	悪性新生物 344 27.3	心疾患(高血圧性を除く) 221 17.5	脳血管疾患 198 15.7	肺炎および気管支炎 103 8.2	不慮の事故 67 5.3	自殺 55 4.4	肝硬変 49 3.9	老衰 16 1.3	腎炎・ネフローゼ症候群及びネフローゼ 14 1.1	糖尿病 14 1.1
H1	1,288	悪性新生物 384 29.8	心疾患(高血圧性を除く) 241 18.7	脳血管疾患 182 14.1	肺炎および気管支炎 104 8.1	不慮の事故 63 4.9	肝硬変 45 3.5	自殺 31 2.4	老衰 27 2.1	高血圧性疾患 14 1.1	腎炎・ネフローゼ症候群及びネフローゼ 14 1.1
H2	1,373	悪性新生物 400 29.1	心疾患(高血圧性を除く) 233 17.0	脳血管疾患 188 13.7	肺炎および気管支炎 158 11.5	不慮の事故 70 5.1	肝硬変 46 3.4	自殺 34 2.5	その他の循環器系の疾患 21 1.5	腎炎・ネフローゼ症候群及びネフローゼ 17 1.2	老衰 16 1.2
H3	1,359	悪性新生物 387 28.5	心疾患(高血圧性を除く) 222 16.3	脳血管疾患 201 14.8	肺炎および気管支炎 139 10.2	不慮の事故 80 5.9	肝硬変 57 4.2	自殺 56 4.1	老衰 16 1.2	腎炎・ネフローゼ症候群及びネフローゼ 14 1.0	高血圧性疾患 12 0.9
H4	1,482	悪性新生物 450 30.4	心疾患(高血圧性を除く) 280 18.9	脳血管疾患 219 14.8	肺炎および気管支炎 122 8.2	不慮の事故 76 5.1	自殺 49 4.0	肝硬変 29 2.0	腎炎・ネフローゼ症候群及びネフローゼ 24 1.6	老衰 20 1.3	糖尿病 19 1.3
H5	1,526	悪性新生物 454 29.8	心疾患(高血圧性を除く) 283 18.5	脳血管疾患 198 13.8	肺炎および気管支炎 157 10.3	不慮の事故 79 5.2	肝硬変 49 3.2	自殺 42 2.8	老衰 23 1.5	腎炎・ネフローゼ症候群及びネフローゼ 18 1.2	喘息 14 0.9
H6	1,459	悪性新生物 460 31.5	心疾患(高血圧性を除く) 225 15.4	脳血管疾患 198 13.6	肺炎および気管支炎 141 9.7	不慮の事故 77 5.3	自殺 49 3.4	肝硬変 43 2.9	腎炎・ネフローゼ症候群及びネフローゼ 22 1.5	老衰 20 1.4	その他の循環器系の疾患 14 1.0
H7	1,551	悪性新生物 518 33.4	脳血管疾患 249 16.1	心疾患(高血圧性を除く) 214 13.8	肺炎 107 6.9	不慮の事故 78 5.0	自殺 48 3.1	肝疾患 36 2.3	糖尿病 25 1.6	老衰 22 1.4	腎不全 15 1.0
H8	1,499	悪性新生物 508 33.9	脳血管疾患 214 14.3	心疾患(高血圧性を除く) 209 13.9	肺炎 117 7.8	不慮の事故 61 4.1	自殺 49 3.3	肝疾患 37 2.5	腎不全 30 2.0	糖尿病 21 1.4	老衰 19 1.3
H9	1,549	悪性新生物 559 36.1	心疾患(高血圧性を除く) 248 16.0	脳血管疾患 203 13.1	肺炎 116 7.5	不慮の事故 65 4.2	自殺 54 3.5	肝疾患 41 2.6	老衰 19 1.2	腎不全 18 1.2	糖尿病 16 1.0
H10	1,594	悪性新生物 541 33.9	心疾患(高血圧性を除く) 247 15.5	脳血管疾患 211 13.2	肺炎 126 7.9	自殺 81 5.1	不慮の事故 70 4.4	肝疾患 37 2.3	老衰 26 1.6	腎不全 24 1.5	糖尿病 13 0.8
H11	1,656	悪性新生物 573 34.6	心疾患(高血圧性を除く) 260 15.7	脳血管疾患 183 11.1	肺炎 150 9.1	不慮の事故 73 4.4	自殺 62 3.7	肝疾患 36 2.2	腎不全 32 1.9	老衰 21 1.3	慢性閉塞性肺疾患、糖尿病 20 1.2
H12	1,575	悪性新生物 544 34.5	心疾患(高血圧性を除く) 239 15.2	脳血管疾患 216 13.7	肺炎 124 7.9	自殺 62 3.9	不慮の事故 41 3.9	肝疾患 34 2.5	慢性閉塞性肺疾患 25 1.6	糖尿病 25 1.5	腎不全 22 1.4
H13	1,610	悪性新生物 571 35.5	心疾患(高血圧性を除く) 250 15.5	脳血管疾患 198 12.3	肺炎 113 7.0	不慮の事故 71 4.4	自殺 58 3.6	慢性閉塞性肺疾患 33 2.0	肝疾患 29 1.8	腎不全 26 1.6	糖尿病 19 1.2
H14	1,605	悪性新生物 556 34.6	心疾患(高血圧性を除く) 231 14.4	脳血管疾患 196 12.2	肺炎 146 9.1	自殺 75 4.7	不慮の事故 56 3.5	糖尿病 31 1.9	慢性閉塞性肺疾患 27 1.7	腎不全 24 1.5	糖尿病 22 1.4
H15	1,781	悪性新生物 599 33.6	心疾患(高血圧性を除く) 295 16.6	脳血管疾患 236 13.3	肺炎 156 8.8	自殺 71 4.0	不慮の事故 61 3.4	慢性閉塞性肺疾患 33 1.9	肝疾患 27 1.5	腎不全 24 1.3	糖尿病 22 1.2
H16	1,811	悪性新生物 619 34.2	心疾患(高血圧性を除く) 285 15.7	脳血管疾患 225 12.4	肺炎 161 8.9	自殺 78 4.3	不慮の事故 61 3.4	肝疾患 35 1.9	腎不全 31 1.7	慢性閉塞性肺疾患 28 1.5	老衰 26 1.4
H17	1,821	悪性新生物 567 31.1	心疾患(高血圧性を除く) 308 16.9	肺炎 214 11.8	脳血管疾患 189 10.4	自殺 80 4.4	不慮の事故 78 4.3	肝疾患 37 2.0	老衰 31 1.7	慢性閉塞性肺疾患 28 1.5	腎不全 23 1.3
H18	1,897	悪性新生物 612 32.3	心疾患(高血圧性を除く) 291 15.3	肺炎 227 12.0	脳血管疾患 210 11.1	自殺 81 4.3	不慮の事故 68 3.6	肝疾患 37 2.0	老衰 29 1.5	腎不全 29 1.5	糖尿病 24 1.3
H19	1,977	悪性新生物 693 35.1	心疾患(高血圧性を除く) 333 16.8	脳血管疾患 202 10.2	肺炎 177 9.0	自殺 81 4.1	不慮の事故 67 3.4	肝疾患 34 1.7	腎不全 28 1.4	糖尿病 27 1.4	老衰 20 1.0
H20	2,081	悪性新生物 701 33.7	心疾患(高血圧性を除く) 299 14.4	肺炎 215 10.3	脳血管疾患 207 9.9	自殺 87 4.2	不慮の事故 76 3.7	老衰 43 3.7	腎不全 31 1.8	糖尿病 31 1.5	慢性閉塞性肺疾患 29 1.4
H21	2,092	悪性新生物 696 33.3	心疾患(高血圧性を除く) 324 15.5	肺炎 235 11.2	脳血管疾患 208 9.9	自殺 99 4.7	不慮の事故 66 3.2	腎不全 46 2.2	老衰 38 1.8	慢性閉塞性肺疾患 30 1.4	肝疾患 28 1.3
H22	2,157	悪性新生物 723 33.5	心疾患(高血圧性を除く) 332 15.4	脳血管疾患 225 10.4	肺炎 205 9.5	不慮の事故 76 3.5	自殺 72 3.3	老衰 47 2.2	腸管感染症 46 2.1	腎不全 36 1.7	慢性閉塞性肺疾患 34 1.6
H22	2,234	悪性新生物 744 33.3	心疾患(高血圧性を除く) 329 14.7	肺炎 235 10.5	脳血管疾患 194 8.7	自殺 71 3.2	不慮の事故 66 3.0	腎不全 53 2.4	老衰 51 2.3	肝疾患 40 1.8	敗血症/慢性閉塞性肺疾患(前数) 29 1.3

表3-13 死因順位の年次推移(女)

年次	総数	1位	2位	3位	4位	5位	6位	7位	8位	9位	10位
S56	949	脳血管疾患 238 22.3	悪性新生物 191 17.9	心疾患(高血圧性を除く) 166 15.5	肺炎および気管支炎 55 5.1	老衰 43 4.0	高血圧性疾患 28 2.6	自殺 28 2.6	不慮の事故 19 1.8	糖尿病 17 1.6	肝硬変 13 1.2
S57	928	脳血管疾患 228 20.9	悪性新生物 196 18.0	心疾患(高血圧性を除く) 156 14.3	肺炎および気管支炎 55 5.1	老衰 40 3.7	高血圧性疾患 30 2.8	自殺 19 1.7	不慮の事故 17 1.6	糖尿病 16 1.5	肝硬変 14 1.3
S58	949	悪性新生物 217 19.2	脳血管疾患 214 18.9	心疾患(高血圧性を除く) 162 14.3	肺炎および気管支炎 64 5.6	老衰 47 4.1	不慮の事故 30 2.6	高血圧性疾患 28 2.5	自殺 28 2.5	腎臓病及び心臓病 13 1.1	肝硬変 13 1.1
S59	911	脳血管疾患 205 17.9	悪性新生物 198 17.3	心疾患(高血圧性を除く) 158 13.8	肺炎および気管支炎 68 5.9	老衰 39 3.4	不慮の事故 26 2.3	自殺 24 2.1	高血圧性疾患 20 1.7	肝硬変 17 1.5	糖尿病 17 1.5
S60	1,004	脳血管疾患 244 21.3	悪性新生物 209 18.2	心疾患(高血圧性を除く) 185 16.1	肺炎および気管支炎 57 5.0	老衰 34 3.0	高血圧性疾患 30 2.6	糖尿病 24 2.1	不慮の事故 23 2.0	自殺 21 1.8	肝硬変 16 1.4
S61	956	悪性新生物 244 21.7	脳血管疾患 195 17.4	心疾患(高血圧性を除く) 182 16.2	肺炎および気管支炎 51 4.5	老衰 37 3.3	自殺 32 2.8	高血圧性疾患 22 2.0	不慮の事故 22 2.0	肝硬変 17 1.5	糖尿病 17 1.5
S62	946	悪性新生物 230 19.6	脳血管疾患 188 16.0	心疾患(高血圧性を除く) 174 14.8	肺炎および気管支炎 61 5.2	老衰 40 3.4	自殺 29 2.5	不慮の事故 28 2.4	高血圧性疾患 24 2.0	肝硬変 16 1.4	糖尿病 16 1.4
S63	1,073	悪性新生物 262 20.8	心疾患(高血圧性を除く) 228 18.1	脳血管疾患 205 16.3	肺炎および気管支炎 78 6.2	老衰 41 3.3	自殺 39 3.1	不慮の事故 28 2.2	腎臓病及び心臓病 23 1.8	肝硬変 18 1.4	高血圧性疾患 16 1.3
H1	1,025	悪性新生物 242 18.8	脳血管疾患 230 17.9	心疾患(高血圧性を除く) 191 14.8	肺炎および気管支炎 73 5.7	不慮の事故 40 3.1	老衰 40 3.1	自殺 30 2.3	高血圧性疾患 16 1.2	腎臓病及び心臓病 14 1.1	肝硬変 14 1.1
H2	1,134	悪性新生物 272 19.8	心疾患(高血圧性を除く) 234 17.0	脳血管疾患 224 16.3	肺炎および気管支炎 102 7.4	老衰 38 2.8	不慮の事故 35 2.5	自殺 22 1.6	高血圧性疾患 19 1.4	肝硬変 18 1.3	糖尿病 17 1.2
H3	1,132	悪性新生物 270 19.9	心疾患(高血圧性を除く) 254 18.7	脳血管疾患 205 15.1	肺炎および気管支炎 91 6.7	老衰 34 2.5	自殺 28 2.1	不慮の事故 26 1.9	腎臓病及び心臓病 25 1.8	肝硬変 23 1.7	高血圧性疾患 18 1.3
H4	1,144	悪性新生物 267 18.0	心疾患(高血圧性を除く) 246 16.6	脳血管疾患 221 14.9	肺炎および気管支炎 107 7.2	老衰 39 2.6	不慮の事故 32 2.2	自殺 31 2.1	腎臓病及び心臓病 27 1.8	肝硬変 18 1.2	糖尿病 17 1.1
H5	1,208	悪性新生物 296 19.6	心疾患(高血圧性を除く) 254 16.6	脳血管疾患 202 13.2	肺炎および気管支炎 120 9.9	不慮の事故 41 2.7	老衰 40 2.6	自殺 23 1.5	腎臓病及び心臓病 20 1.3	高血圧性疾患 19 1.2	糖尿病 17 1.1
H6	1,132	悪性新生物 275 18.8	脳血管疾患 225 15.4	心疾患(高血圧性を除く) 220 15.1	肺炎および気管支炎 79 6.8	老衰 36 2.5	不慮の事故 29 2.0	自殺 25 1.7	腎臓病及び心臓病 24 1.6	糖尿病 14 1.0	肝硬変 13 0.9
H7	1,089	悪性新生物 272 17.5	脳血管疾患 212 13.7	心疾患(高血圧性を除く) 182 11.7	肺炎 100 6.4	老衰 36 2.3	糖尿病 25 1.6	不慮の事故 25 1.6	腎不全 21 1.4	肝疾患 19 1.2	高血圧性疾患 19 1.2
H8	1,168	悪性新生物 305 20.3	心疾患(高血圧性を除く) 218 14.5	脳血管疾患 203 13.5	肺炎 80 5.3	老衰 48 3.2	不慮の事故 41 2.7	腎不全 22 1.5	糖尿病 22 1.5	肝疾患 19 1.3	自殺 18 1.2
H9	1,113	悪性新生物 289 18.7	脳血管疾患 231 14.9	心疾患(高血圧性を除く) 207 13.4	肺炎 69 4.5	老衰 41 2.6	不慮の事故 29 1.9	腎不全 21 1.4	肝疾患 17 1.1	自殺 16 1.0	糖尿病 15 1.0
H10	1,226	悪性新生物 325 20.4	心疾患(高血圧性を除く) 223 14.0	脳血管疾患 223 14.0	肺炎 83 5.2	老衰 50 3.1	不慮の事故 40 2.5	自殺 30 1.9	腎不全 27 1.7	肝疾患 19 1.2	糖尿病 16 1.0
H11	1,204	悪性新生物 316 19.1	心疾患(高血圧性を除く) 232 14.0	脳血管疾患 208 12.6	肺炎 102 6.2	老衰 48 2.9	不慮の事故 29 1.8	自殺 28 1.7	腎不全 25 1.5	肝疾患 16 1.0	糖尿病 13 0.8
H12	1,305	悪性新生物 371 23.6	心疾患(高血圧性を除く) 228 14.5	脳血管疾患 222 14.1	肺炎 99 6.3	老衰 48 3.0	自殺 39 2.5	不慮の事故 36 2.3	肝疾患 20 1.3	腎不全 18 1.1	糖尿病 16 1.0
H13	1,282	悪性新生物 372 29.0	脳血管疾患 221 17.2	心疾患(高血圧性を除く) 206 16.1	肺炎 111 8.7	老衰 55 4.3	自殺 27 2.1	不慮の事故 26 2.0	腎不全 25 2.0	肝疾患 19 1.5	糖尿病 15 1.5
H14	1,363	悪性新生物 359 26.3	脳血管疾患 234 17.2	心疾患(高血圧性を除く) 218 16.0	肺炎 121 8.9	老衰 45 3.3	不慮の事故 36 2.6	腎不全 30 2.2	自殺 27 2.0	糖尿病 20 1.5	敗血症 20 1.5
H15	1,419	悪性新生物 396 27.9	脳血管疾患 249 17.5	心疾患(高血圧性を除く) 237 16.7	肺炎 121 8.5	老衰 57 4.0	自殺 39 2.7	不慮の事故 28 2.0	腎不全 21 1.5	糖尿病 18 1.3	その他の新生物 16 1.1
H16	1,343	悪性新生物 362 27.0	脳血管疾患 232 17.3	心疾患(高血圧性を除く) 232 17.3	肺炎 119 8.9	老衰 60 4.5	不慮の事故 36 2.7	自殺 23 1.7	腎不全 23 1.7	肝疾患 17 1.3	糖尿病 15 1.1
H17	1,560	悪性新生物 387 24.8	心疾患(高血圧性を除く) 294 18.8	脳血管疾患 206 13.2	肺炎 205 13.1	老衰 96 6.2	不慮の事故 41 2.6	腎不全 33 2.1	自殺 22 1.4	肝疾患 20 1.3	敗血症 20 1.3
H18	1,513	悪性新生物 402 26.6	心疾患(高血圧性を除く) 253 16.7	脳血管疾患 227 15.0	肺炎 159 10.5	老衰 94 6.2	不慮の事故 41 2.7	腎不全 37 2.4	糖尿病 27 1.8	自殺 25 1.7	肝疾患 15 1.0
H19	1,714	悪性新生物 464 27.1	心疾患(高血圧性を除く) 291 17.0	脳血管疾患 266 15.5	肺炎 171 10.0	老衰 79 4.6	不慮の事故 52 3.0	自殺 37 2.2	腎不全 32 1.9	糖尿病 24 1.4	肝疾患 20 1.2
H20	1,854	悪性新生物 495 26.7	心疾患(高血圧性を除く) 313 16.9	脳血管疾患 265 14.3	肺炎 187 10.1	老衰 140 7.6	腎不全 40 2.2	不慮の事故 36 1.9	自殺 26 1.4	糖尿病 25 1.3	大動脈瘤及び解離 17 0.9
H21	1,849	悪性新生物 495 26.8	心疾患(高血圧性を除く) 334 18.1	脳血管疾患 228 12.3	肺炎 175 9.5	老衰 99 5.4	自殺 45 2.4	不慮の事故 40 2.2	腎不全 39 2.1	肝疾患 25 1.4	糖尿病 21 1.1
H22	1,902	悪性新生物 448 23.6	心疾患(高血圧性を除く) 342 18.0	脳血管疾患 239 12.6	肺炎 225 11.8	老衰 162 8.5	不慮の事故 45 2.4	腎不全 44 2.3	自殺 35 1.8	糖尿病 22 1.2	肝疾患 20 1.1
H23	1,902	悪性新生物 448 23.6	心疾患(高血圧性を除く) 342 18.0	脳血管疾患 239 12.6	肺炎 225 11.8	老衰 162 8.5	不慮の事故 45 2.4	腎不全 44 2.3	自殺 35 1.8	糖尿病 22 1.2	肝疾患 20 1.1

表3-14 年齢階級別にみた死因順位と死因別死亡数(男)

(平成23年)

年齢階級	総数	順位	死因	順位	死因	順位	死因	順位	死因	順位	死因
		数		数		数		数		数	
0～4	6	1位 1	感染症及び寄生虫症	1位 1	神経系の疾患	1位 1	呼吸器系の疾患・消化器系の疾患(各1)	1位 1	先天奇形, 変形及び染色体異常	1位 1	傷病及び死亡の外因
5～9	4	1位 1	腸管感染症	1位 1	敗血症	1位 1	その他の血液及び造血器の疾患並びに免疫機構の障害	1位 1	その他の先天奇形及び変形	-	-
10～14	2	1位 1	悪性新生物	-	-	-	-	-	-	-	-
15～19	3	1位 3	自殺	-	-	-	-	-	-	-	-
20～24	7	1位 3	自殺	1位 3	不慮の事故	2位 1	悪性新生物	-	-	-	-
25～29	8	1位 4	自殺	2位 1	悪性新生物	2位 1	脳血管疾患	2位 1	その他の所見	2位 1	その他の外因
30～34	17	1位 7	自殺	2位 2	悪性新生物・不慮の事故(各2)	4位 1	糖尿病・その他の精神及び行動の障害(各1)	4位 1	その他の呼吸器系の疾患・その他の外因(各1)	4位 1	その他の所見・他殺(各1)
35～39	23	1位 9	自殺	2位 4	悪性新生物	2位 4	肝疾患	4位 2	心疾患(高血圧性を除く)	4位 2	脳血管疾患
40～44	28	1位 9	自殺	2位 6	悪性新生物	3位 3	その他の所見	4位 2	心疾患(高血圧性を除く)・脳血管疾患(各2)	4位 2	肝疾患・その他の外因(各2)
45～49	30	1位 7	悪性新生物	2位 4	自殺	2位 4	その他の所見	4位 3	心疾患(高血圧性を除く)	4位 3	脳血管疾患・不慮の事故
50～54	58	1位 17	悪性新生物	2位 9	脳血管疾患	3位 7	心疾患(高血圧性を除く)	4位 6	自殺	5位 5	その他の所見
55～59	97	1位 42	悪性新生物	2位 10	脳血管疾患	3位 9	心疾患(高血圧性を除く)	4位 8	その他の所見	5位 4	肝疾患・不慮の事故・自殺(各4)
60～64	180	1位 82	悪性新生物	2位 32	心疾患(高血圧性を除く)	3位 12	脳血管疾患	3位 12	その他の所見	5位 7	肺炎
65～69	210	1位 98	悪性新生物	2位 33	心疾患(高血圧性を除く)	3位 16	脳血管疾患	4位 14	肺炎	4位 9	その他の所見
70～74	270	1位 102	悪性新生物	2位 43	心疾患(高血圧性を除く)	3位 19	肺炎	4位 13	その他の呼吸器系の疾患	5位 12	脳血管疾患
75～79	323	1位 120	悪性新生物	2位 43	心疾患(高血圧性を除く)	3位 34	肺炎	4位 32	脳血管疾患	5位 16	その他の呼吸器系の疾患
80～84	406	1位 137	悪性新生物	2位 62	心疾患(高血圧性を除く)	3位 55	肺炎	4位 37	脳血管疾患	5位 18	その他の呼吸器系の疾患
85～89	334	1位 78	悪性新生物	2位 54	肺炎	3位 53	心疾患(高血圧性を除く)	4位 36	脳血管疾患	5位 21	その他の呼吸器系の疾患
90～94	169	1位 37	悪性新生物	2位 36	肺炎	3位 28	心疾患(高血圧性を除く)	4位 17	脳血管疾患	5位 10	その他の呼吸器系の疾患
95～99	51	1位 11	心疾患(高血圧性を除く)	2位 9	肺炎	3位 8	悪性新生物	4位 4	脳血管疾患	5位 3	腎不全・老衰(各3)
100～	8	1位 4	老衰	2位 2	肺炎	3位 1	心疾患(高血圧性を除く)	3位 1	脳血管疾患	-	-

表3-15 年齢階級別にみた死因順位と死因別死亡数(女)

(平成22年)

年齢階級	総数	順位 数	死因	順位 数	死因	順位 数	死因	順位 数	死因	順位 数	死因
0~4	8	1位 2	循環器系の先天奇形	2位 1	敗血症・神経系の先天奇形(各1)	2位 1	肺炎・その他の所見(各1)	2位 1	その他の呼吸器系の疾患	2位 1	胎児及び新生児の出血性障害及び血液障害
5~9	1	1位 1	悪性新生物	-	-	-	-	-	-	-	-
10~14	-	-	-	-	-	-	-	-	-	-	-
15~19	2	1位 1	その他の新生物	1位 1	自殺	-	-	-	-	-	-
20~24	3	1位 2	自殺	1位 1	その他の血液及び造血器の疾患並びに免疫機構の障害	-	-	-	-	-	-
25~29	7	1位 4	自殺	2位 1	悪性新生物	2位 1	肺炎	2位 1	不慮の事故	-	-
30~34	4	1位 2	悪性新生物	2位 1	その他の呼吸器系の疾患	2位 1	自殺	-	-	-	-
35~39	18	1位 7	悪性新生物	2位 3	肺炎	3位 2	脳血管疾患	3位 2	その他の所見	3位 2	自殺
40~44	14	1位 6	悪性新生物	2位 3	心疾患(高血圧性を除く)	3位 1	脳血管疾患・その他の精神及び行動の障害(各1)	3位 1	敗血症・胃潰瘍及び十二指腸潰瘍(各1)	3位 1	その他の所見
45~49	21	1位 14	悪性新生物	2位 3	自殺	3位 2	その他の所見	4位 1	脳血管疾患	4位 1	その他の呼吸器系の疾患
50~54	22	1位 11	悪性新生物	2位 3	心疾患(高血圧性を除く)	2位 3	脳血管疾患	4位 2	自殺	5位 1	その他の循環器系の疾患・肝疾患・その他の所見(各1)
55~59	36	1位 16	悪性新生物	2位 6	自殺	3位 5	脳血管疾患	4位 3	その他の所見	5位 2	不慮の事故
60~64	81	1位 54	悪性新生物	2位 5	脳血管疾患	3位 4	心疾患(高血圧性を除く)	4位 3	不慮の事故	5位 2	糖尿病・肺炎・その他の消化器系の疾患・その他の所見・自殺(各1)
65~69	94	1位 48	悪性新生物	2位 15	心疾患(高血圧性を除く)	3位 6	脳血管疾患	4位 5	その他の所見	5位 4	肺炎
70~74	128	1位 41	悪性新生物	2位 21	心疾患(高血圧性を除く)	3位 20	脳血管疾患	4位 7	肺炎	5位 5	肝疾患
75~79	200	1位 61	悪性新生物	2位 37	心疾患(高血圧性を除く)	3位 21	脳血管疾患	4位 15	肺炎	5位 8	その他の呼吸器系の疾患
80~84	285	1位 78	悪性新生物	2位 50	心疾患(高血圧性を除く)	3位 35	脳血管疾患	4位 30	肺炎	5位 15	その他の呼吸器系の疾患
85~89	420	1位 91	心疾患(高血圧性を除く)	2位 66	悪性新生物	3位 64	脳血管疾患	4位 56	肺炎	5位 37	老衰
90~94	348	1位 66	心疾患(高血圧性を除く)	2位 58	肺炎	3位 57	老衰	4位 42	脳血管疾患	5位 30	悪性新生物
95~99	191	1位 40	肺炎	1位 40	老衰	3位 35	心疾患(高血圧性を除く)	4位 29	脳血管疾患	5位 9	悪性新生物
100~	54	1位 16	心疾患(高血圧性を除く)	2位 16	老衰	3位 8	肺炎	4位 5	脳血管疾患	4位 3	悪性新生物

表3-16 悪性新生物(部位別)の死亡数及び死亡率の年次推移

(総数)

年次	総数	食道	胃	結腸	直腸	肝	胆のう	膵	肺	前立腺	乳房 1)	子宮 2)	悪性リ ンパ腫	白血病	総数 (男性)	総数 (女性)
死 亡 数																
S55	437	13	149	...	21	45	...	24	50	...	11	10	...	21	258	179
S56	455	27	155	...	21	39	...	21	60	...	17	9	...	11	264	191
S57	466	16	136	...	25	39	...	28	63	...	16	13	...	13	270	196
S58	513	13	137	...	21	43	...	24	53	...	9	20	...	19	296	217
S59	482	17	151	...	20	51	...	26	63	...	12	12	...	24	284	198
死 亡 率 (人口10万対)																
S55	115.7	3.4	39.4	...	5.6	11.9	...	6.4	13.2	...	5.8	5.2	...	5.6	138.0	93.8
S56	118.7	7.0	40.4	...	5.5	10.2	...	5.5	15.7	...	8.8	4.6	...	2.9	139.2	98.6
S57	119.7	4.1	34.9	...	6.4	10.0	...	7.2	16.2	...	8.1	6.6	...	3.3	140.0	99.7
S58	130.1	3.3	34.7	...	5.3	10.9	...	6.1	13.4	...	4.5	10.0	...	4.8	151.5	109.0
S59	120.6	4.3	37.8	...	5.0	12.8	...	6.5	15.8	...	5.9	5.9	...	6.0	143.5	98.1

1), 2) 乳房と子宮の死亡率は、女性の人口により算出

(男)

年次	総数	食道	胃	結腸	直腸	肝	胆のう	膵	肺	前立腺	悪性リ ンパ腫	白血 病
死 亡 数												
S61	330	19	91	...	8	50	...	12	62	10
S62	321	17	80	...	17	45	...	18	50	6
S63	344	20	94	...	13	49	...	25	54	8
H1	384	21	110	...	21	54	...	20	51	10
H2	400	14	113	...	14	62	...	23	76	10
H3	387	11	90	...	17	73	...	24	67	10
H4	450	18	124	...	22	79	...	17	67	9
H5	454	19	115	...	21	81	...	23	79	9
H6	460	28	101	...	10	79	...	29	82	8
H7	518	28	112	35	25	93	18	26	95	20	7	4
H8	508	16	115	25	23	93	16	26	99	28	8	3
H9	559	28	125	41	29	96	22	28	100	16	11	9
H10	541	23	117	39	24	88	23	25	94	18	3	11
H11	573	23	121	37	27	110	14	31	112	20	14	14
H12	544	26	115	38	29	90	19	28	89	23	11	12
H13	571	26	115	34	24	82	20	31	145	15	11	5
H14	556	24	96	40	23	91	29	39	98	27	14	7
H15	599	28	105	42	19	90	23	32	122	37	18	20
H16	619	25	107	38	42	93	18	28	126	33	8	17
H17	567	24	103	39	25	74	22	39	123	29	15	9
H18	612	29	102	42	28	87	28	30	139	24	14	9
H19	693	28	124	50	45	95	19	39	157	31	17	13
H20	619	34	113	50	27	90	25	50	165	33	19	13
H21	609	22	129	44	33	79	30	48	164	31	11	18
H22	619	33	115	53	26	86	27	55	163	30	16	15
H23	644	32	124	57	39	67	24	59	176	33	21	12
死 亡 率 (人口10万対)												
S61	161.8	9.3	44.6	...	3.9	24.5	...	5.9	30.4	4.9
S62	155.6	8.2	38.8	...	8.2	21.8	...	8.7	24.2	2.9
S63	164.9	9.6	45.1	...	6.2	23.5	...	12.0	25.9	3.8
H1	182.4	10.0	52.2	...	10.0	25.6	...	9.5	24.2	4.7
H2	187.6	6.6	53.0	...	6.6	29.1	...	10.8	35.6	4.7
H3	179.4	5.1	41.7	...	7.9	33.8	...	11.1	31.1	4.6
H4	207.8	8.3	57.3	...	10.2	36.5	...	7.9	30.9	4.2
H5	208.8	8.7	52.9	...	9.7	37.3	...	10.6	36.3	4.1
H6	211.2	12.9	46.4	...	4.6	36.3	...	13.3	37.6	3.7
H7	237.6	12.8	51.4	16.1	11.5	42.7	8.3	11.9	43.6	9.2	3.2	1.8
H8	231.4	7.3	52.4	11.4	10.5	42.4	7.3	11.8	45.1	12.8	3.6	1.4
H9	253.6	12.7	56.7	18.6	13.2	43.5	10.0	12.7	45.4	7.3	5.0	4.1
H10	244.2	10.4	52.8	17.6	10.8	39.7	10.4	11.3	42.4	8.1	1.4	5.0
H11	258.0	10.4	54.5	16.7	12.2	49.5	6.3	14.0	50.4	9.0	6.3	6.3
H12	244.9	11.7	51.8	17.1	13.1	40.5	8.6	12.6	40.1	10.4	5.0	5.4
H13	256.4	11.7	51.6	15.3	10.8	36.8	9.0	13.9	65.1	6.7	4.9	2.2
H14	248.4	10.7	42.9	17.9	10.3	40.7	13.0	17.4	43.8	12.1	6.3	3.1
H15	266.4	12.5	46.7	18.7	8.5	40.0	10.2	14.2	54.3	16.5	8.0	8.9
H16	267.6	11.0	47.3	16.8	18.6	41.1	8.0	12.4	55.7	14.6	3.5	7.5
H17	247.8	10.5	45.0	17.1	10.9	32.4	9.6	17.1	53.8	12.7	6.6	3.9
H18	267.6	12.7	44.6	18.4	12.2	38.0	12.2	13.1	60.8	10.5	6.1	3.9
H19	272.1	11.0	48.9	19.7	17.7	37.5	7.5	15.4	61.9	12.2	6.7	5.1
H20	243.0	13.3	44.4	19.6	10.6	35.3	9.8	19.6	64.8	13.0	7.5	5.1
H21	238.9	8.6	50.6	17.3	12.9	31.0	11.8	18.8	64.3	12.2	4.3	7.1
H22	243.1	13.0	45.2	20.8	10.2	33.8	10.6	21.6	64.0	11.8	6.3	5.9
H23	252.9	12.5	48.6	22.3	15.3	26.2	9.4	23.1	68.9	12.9	8.2	4.7

直腸:直腸S状結腸移行部及び直腸, 肝:肝及び肝内胆管, 肺:気管, 気管支及び肺

(女)

年次	総数	食道	胃	結腸	直腸	肝	胆のう	膵	肺	乳房	子宮	卵巣	悪性リンパ腫	白血病
死 亡 数														
S61	244	5	62	...	7	15	...	18	20	14	10	6
S62	230	7	44	...	11	18	...	13	34	27	15	5
S63	262	6	59	...	16	17	...	19	34	13	20	7
H1	242	4	45	...	7	17	...	17	31	29	18	9
H2	272	1	56	...	15	20	...	22	29	20	13	12
H3	270	5	50	...	6	22	...	16	34	18	20	9
H4	267	4	65	...	9	26	...	16	27	22	11	6
H5	296	3	52	...	11	35	...	30	24	29	17	8
H6	275	7	35	...	10	17	...	22	28	27	13	3
H7	272	6	56	18	11	26	17	14	27	27	12	9	10	7
H8	305	3	55	30	15	25	20	18	40	22	17	14	4	4
H9	289	4	48	30	12	25	12	15	37	27	14	10	11	11
H10	325	5	51	48	12	29	21	21	33	27	18	14	9	3
H11	316	2	49	25	16	32	18	25	34	29	17	11	9	9
H12	371	6	58	30	13	28	17	27	53	22	24	16	14	3
H13	372	7	51	41	18	30	16	23	49	33	21	15	16	5
H14	359	4	68	29	14	25	31	28	30	34	18	8	10	4
H15	396	4	58	48	9	34	24	41	39	39	10	12	12	6
H16	362	1	52	32	9	29	34	19	48	37	20	13	11	8
H17	387	3	59	45	11	29	23	25	50	41	16	14	16	29
H18	402	8	59	50	15	38	17	21	56	39	16	20	13	5
H19	464	5	54	53	14	45	15	45	58	46	30	23	11	13
H20	441	5	69	44	24	34	36	52	58	56	19	19	16	9
H21	427	6	58	57	20	30	30	51	65	43	27	13	15	12
H22	441	11	77	58	18	40	18	38	64	44	22	23	14	14
H23	380	5	55	47	17	26	32	33	57	35	27	15	17	14
死 亡 率 (人口10万対)														
S61	117.8	2.4	29.9	...	3.4	7.2	...	8.7	9.7	6.8	4.8	2.9
S62	110.0	3.3	21.1	...	5.3	8.6	...	6.2	16.3	12.9	7.2	2.4
S63	124.2	2.8	28.0	...	7.6	8.1	...	9.0	16.1	6.2	9.5	3.3
H1	113.9	1.9	21.2	...	3.3	8.0	...	8.0	14.6	13.7	8.5	4.2
H2	127.4	0.5	26.2	...	7.0	9.4	...	10.3	13.6	9.4	6.1	5.6
H3	125.4	2.3	23.2	...	2.8	10.2	...	7.4	15.8	8.4	9.3	4.2
H4	123.6	1.9	30.1	...	4.2	12.0	...	7.4	12.5	10.2	5.1	2.8
H5	136.7	1.4	24.0	...	5.1	16.2	...	13.9	11.1	13.4	7.8	3.7
H6	126.7	3.2	16.1	...	4.6	7.8	...	10.1	12.9	12.4	6.0	1.4
H7	125.1	2.8	25.8	8.3	5.1	12.0	7.8	6.4	12.4	12.4	5.5	4.1	4.6	3.2
H8	139.4	1.4	25.1	13.7	6.9	11.4	9.1	8.2	18.3	10.1	7.8	6.4	1.8	1.8
H9	131.4	1.8	21.8	13.6	5.5	11.4	5.5	6.8	16.8	12.3	6.4	4.5	5.0	5.0
H10	147.0	2.3	23.1	21.7	5.4	13.1	9.5	9.5	14.9	12.2	8.1	6.3	4.1	1.4
H11	142.3	0.9	22.1	11.3	7.2	14.4	8.1	11.3	15.3	13.1	7.7	5.0	4.1	4.1
H12	167.4	2.7	26.2	13.5	5.9	12.6	7.7	12.2	23.9	9.9	10.8	7.2	6.3	1.4
H13	167.3	3.1	22.9	18.4	8.1	13.5	7.2	10.3	22.0	14.8	9.4	6.7	7.2	2.2
H14	160.2	1.8	30.4	12.9	6.2	11.2	13.8	12.5	13.4	15.2	8.0	3.6	4.5	1.8
H15	176.1	1.8	25.8	21.3	4.0	15.1	10.7	18.2	17.3	17.3	4.4	5.3	5.3	2.7
H16	160.0	0.4	23.0	14.1	4.0	12.8	15.0	8.4	21.2	16.4	8.8	5.7	4.9	3.5
H17	169.2	1.3	25.8	19.7	4.8	12.7	10.1	10.9	21.9	17.9	7.0	6.1	7.0	12.7
H18	176.7	3.5	25.9	22.0	6.6	16.7	7.5	9.2	24.6	17.1	7.0	8.8	5.7	2.2
H19	183.0	2.0	21.3	20.9	5.5	17.7	5.9	17.7	22.9	18.1	11.8	9.1	4.3	5.1
H20	173.2	2.0	27.1	17.3	9.4	13.4	14.1	20.4	22.8	22.0	7.5	7.5	6.3	3.5
H21	167.4	2.4	22.7	22.3	7.8	11.8	11.8	20.0	25.5	16.9	10.6	5.1	5.9	4.7
H22	171.5	4.3	29.9	22.6	7.0	15.6	7.0	14.8	24.9	17.1	8.6	8.9	5.4	5.4
H23	147.4	1.9	21.3	18.2	6.6	10.1	12.4	12.8	22.1	13.6	10.5	5.8	6.6	5.4

直腸:直腸S状結腸移行部及び直腸
肝:肝及び肝内胆管

表3-17 心疾患(高血圧性を除く)の病類別にみた死亡数及び死亡率の年次推移

(総数)

年次	総数	急性心 筋梗塞	その他の 虚血性心 疾患	不整脈及 び伝導障 害	心不全	死 亡 率 (人口10万対)				
						総数	急性心 筋梗塞	その他の 虚血性心 疾患	不整脈及 び伝導障 害	心不全
S55	343	96	47	...	150	90.8	25.4	12.4	...	39.7
S56	322	82	45	...	121	84.0	21.4	11.7	...	31.6
S57	331	87	35	...	155	85.0	22.3	9.0	...	39.8
S58	325	87	45	...	140	82.4	22.1	11.4	...	35.5
S59	354	74	41	...	194	88.6	18.5	10.3	...	48.5

(性別)

年次	総数	男					女				
		総数	急性心 筋梗塞	その他の 虚血性心 疾患	不整脈及 び伝導障 害	心不全	総数	急性心 筋梗塞	その他の 虚血性心 疾患	不整脈及 び伝導障 害	心不全
死 亡 数											
S56	322	156	166
S57	331	175	156
S58	325	163	162
S59	354	196	158
S60	384	199	60	12	...	104	185	31	20	...	110
S61	377	195	49	18	...	99	182	33	25	...	98
S62	375	201	43	18	...	114	174	25	25	...	107
S63	449	221	45	17	...	133	228	37	26	...	139
H1	432	241	52	25	...	136	191	34	18	...	112
H2	467	233	59	25	...	126	234	40	34	...	126
H3	476	222	49	19	...	127	254	42	34	...	138
H4	526	280	64	41	...	138	246	55	29	...	127
H5	537	283	64	38	...	145	254	52	27	...	140
H6	445	225	75	31	...	86	220	61	31	...	96
H7	396	214	59	90	16	39	182	37	48	20	54
H8	427	209	55	67	20	51	218	51	72	19	53
H9	455	248	59	93	16	60	207	53	55	19	56
H10	470	247	54	95	16	62	223	53	65	20	58
H11	492	260	61	111	21	44	232	39	87	19	58
H12	467	239	50	109	14	46	228	47	68	17	70
H13	456	250	57	97	15	55	206	41	69	13	57
H14	449	231	47	106	18	45	218	39	74	23	52
H15	532	295	53	151	20	49	237	43	85	26	57
H16	517	285	55	135	22	54	232	32	84	19	70
H17	602	308	65	136	19	75	294	61	96	21	95
H18	544	291	54	131	14	72	253	43	78	21	93
H19	624	333	63	144	28	73	291	57	100	21	80
H20	570	287	54	142	25	66	283	46	103	31	103
H21	604	303	51	154	21	77	301	48	105	20	128
H22	611	313	54	178	23	58	298	40	139	23	96
H23	611	316	78	158	18	62	295	35	129	25	106
死 亡 率 (人口10万対)											
S56	84.0	82.3	85.7
S57	85.0	90.8	79.4
S58	82.4	83.4	81.4
S59	88.6	99.1	78.3
S60	94.7	99.0	29.9	6.0	...	51.8	90.5	15.2	9.8	...	53.8
S61	91.7	95.6	24.0	8.8	...	48.5	87.9	15.9	12.1	...	47.3
S62	90.3	97.4	20.8	8.7	...	55.3	83.2	12.0	12.0	...	51.2
S63	107.0	106.0	21.6	8.2	...	63.8	108.1	17.5	12.3	...	65.9
H1	102.1	114.5	24.7	11.9	...	64.6	89.9	16.0	8.5	...	52.7
H2	109.4	109.3	27.7	11.7	...	59.1	109.6	18.7	15.9	...	59.0
H3	110.4	102.9	22.7	8.8	...	58.9	118.0	19.5	15.8	...	64.1
H4	121.6	129.3	29.6	18.9	...	63.7	113.8	25.5	13.4	...	58.8
H5	123.7	130.1	29.4	17.5	...	66.7	117.3	24.0	12.5	...	64.6
H6	102.3	103.3	34.4	14.2	...	39.5	101.4	28.1	14.3	...	44.2
H7	91.0	98.2	27.1	41.3	7.3	17.9	83.7	17.0	22.1	9.2	24.8
H8	97.4	95.2	25.1	30.5	9.1	23.2	99.7	23.3	32.9	8.7	24.2
H9	103.3	112.5	26.8	42.2	7.3	27.2	94.1	24.1	25.0	8.6	25.5
H10	106.2	111.5	24.4	42.9	7.2	28.0	100.9	24.0	29.4	9.0	26.2
H11	110.8	117.1	27.5	50.0	9.5	19.8	104.5	17.6	39.2	8.6	26.1
H12	105.2	107.6	22.5	49.1	6.3	20.7	102.9	21.2	30.7	7.7	31.6
H13	102.4	112.2	25.6	43.5	6.7	24.7	92.6	18.4	31.0	5.8	25.6
H14	100.3	103.2	21.0	47.4	8.0	20.1	97.3	17.4	33.0	10.3	23.2
H15	118.3	131.2	23.6	67.2	8.9	21.8	105.4	19.1	37.8	11.6	25.3
H16	114.2	125.9	24.3	59.6	9.7	23.9	102.5	14.1	37.1	8.4	30.9
H17	131.5	134.5	28.4	59.4	8.3	32.8	128.6	26.7	42.0	9.2	41.5
H18	119.2	127.2	23.6	57.3	6.1	31.5	111.2	18.9	34.3	9.2	40.9
H19	123.0	131.3	24.8	56.8	11.0	28.8	114.8	22.5	39.4	8.3	31.5
H20	111.9	112.7	21.2	55.8	9.8	25.9	111.1	18.1	40.4	12.2	40.4
H21	118.4	118.9	20.0	60.4	8.2	30.2	118.0	18.8	41.2	7.8	50.2
H22	119.4	122.9	21.2	69.9	9.0	22.8	115.9	15.6	54.1	8.9	37.3
H23	119.1	123.8	30.6	61.9	7.1	24.3	114.5	13.6	50.1	9.7	41.1

表3-18 脳血管疾患(病類別)の死亡数及び死亡率の年次推移

(総数)

年次	総数	くも膜下出血	脳内出血	脳梗塞	総数	くも膜下出血	脳内出血	脳梗塞
	死亡数				死亡率(人口10万対)			
S55	458	...	148	240	121.2	...	39.2	63.5
S56	465	...	128	239	121.3	...	33.4	62.4
S57	452	...	139	232	116.1	...	35.7	59.6
S58	434	...	124	231	110.0	...	31.4	58.6
S59	425	...	129	205	106.3	...	32.3	51.3

(性別)

年次	総数	男				女			
		総数	くも膜下出血	脳内出血	脳梗塞	総数	くも膜下出血	脳内出血	脳梗塞
死 亡 数									
S56	465	227	238
S57	452	224	228
S58	434	220	214
S59	425	220	205
S60	457	213	...	75	103	244	...	59	131
S61	377	182	...	48	108	195	...	49	91
S62	374	186	...	53	104	188	...	41	106
S63	403	198	...	58	109	205	...	53	98
H1	412	182	...	53	104	230	...	57	121
H2	412	188	...	55	90	224	...	51	115
H3	406	201	...	64	105	205	...	53	111
H4	440	219	...	63	110	221	...	55	119
H5	412	210	...	57	118	202	...	49	106
H6	423	198	...	61	105	225	...	54	125
H7	461	249	21	57	164	212	30	43	126
H8	417	214	28	49	130	203	22	56	121
H9	434	203	17	45	138	231	25	34	163
H10	434	211	21	54	132	223	23	53	140
H11	391	183	15	44	122	208	29	34	141
H12	438	216	16	54	141	222	39	40	139
H13	419	198	33	50	112	221	34	36	144
H14	430	196	31	48	114	234	41	43	144
H15	485	236	28	67	139	249	45	65	135
H16	457	225	32	58	129	232	45	54	132
H17	395	189	33	44	109	206	40	39	126
H18	437	210	32	56	121	227	41	49	135
H19	468	202	28	64	106	266	50	53	161
H20	472	207	20	64	121	265	46	46	172
H21	436	208	33	51	123	228	47	40	137
H22	436	225	30	67	125	211	36	53	119
H23	433	194	32	57	101	239	47	50	137
死 亡 率 (人口10万対)									
S56	121.3	119.7	122.9
S57	116.1	116.2	116.0
S58	110.0	112.6	107.5
S59	106.3	111.2	101.5
S60	112.7	106.0	...	37.3	51.3	119.3	...	28.9	64.1
S61	91.7	89.2	...	23.5	52.9	94.2	...	23.7	43.9
S62	90.0	90.1	...	25.7	50.4	89.9	...	19.6	50.7
S63	96.0	94.9	...	27.8	52.3	97.2	...	25.1	46.4
H1	97.4	86.4	...	25.2	49.4	108.3	...	26.8	57.0
H2	96.5	88.2	...	25.8	42.2	104.9	...	23.9	53.9
H3	94.2	93.2	...	29.7	48.7	95.2	...	24.6	51.6
H4	101.7	101.1	...	29.1	50.8	102.3	...	25.5	55.1
H5	94.9	96.6	...	26.2	54.3	93.3	...	22.6	48.9
H6	97.3	90.9	...	28.0	48.2	103.7	...	24.9	57.6
H7	105.9	114.2	9.6	26.1	75.2	97.5	13.8	19.8	58.0
H8	95.2	97.5	12.8	22.3	59.2	92.8	10.1	25.6	55.3
H9	98.6	92.1	7.7	20.4	62.6	105.0	11.4	15.5	74.1
H10	98.1	95.3	9.5	24.4	59.6	100.9	10.4	24.0	63.3
H11	88.0	82.4	6.8	19.8	54.9	93.7	13.1	15.3	63.5
H12	98.7	97.2	7.2	24.3	63.5	100.2	17.6	18.0	62.7
H13	94.1	88.9	14.8	22.4	50.3	99.4	15.3	16.2	64.8
H14	96.0	87.6	13.9	21.4	50.9	104.4	18.3	19.2	64.3
H15	107.9	105.0	12.5	29.8	61.8	110.7	20.0	28.9	60.0
H16	101.0	99.4	14.1	25.6	57.0	102.5	19.9	23.9	58.3
H17	86.3	82.5	14.4	19.2	47.6	90.1	17.5	17.1	55.1
H18	95.8	91.8	14.0	24.5	52.9	99.8	18.0	21.5	59.3
H19	92.3	79.7	11.0	25.2	41.8	104.9	19.7	20.9	63.5
H20	92.7	81.3	7.9	25.1	47.5	104.1	18.1	18.1	67.5
H21	85.5	81.6	12.9	20.0	48.2	89.4	18.4	15.7	53.7
H22	85.2	88.4	11.8	26.3	49.1	82.1	14.0	20.6	46.3
H23	84.4	76.0	12.5	22.3	39.6	92.7	18.2	19.4	53.2