

No.	提 案 名	提 案 団 体 名	
		代表者氏名	所 属
3	電動アシスト自転車による中心街の活性化 —宇都宮のブランド力向上の視点から—	作新学院大学 那須野ゼミナール3年生	
		根本 達文	作新学院大学 経営学部
		指導教員 氏 名	那須野 公人

<目 次>

1. 提案のねらいと研究の進め方
2. 宇都宮中心街の現状と課題
3. 電動アシスト自転車の特徴と普及状況
4. 「サイクルシティ宇都宮」の現状と課題
5. 電動アシスト自転車による地域振興の事例
6. 提言

1. 提案のねらいと研究の進め方

宇都宮は、「餃子の街」として、全国的にもすっかり有名になりました。しかし、「来らっせ」や一部の有名餃子店には観光客が押し寄せるようになったとはいえ、街に分散する多くの餃子店を食べ歩いたり、中心街の観光スポットを楽しむには、市外から訪れた観光客には、適切な交通手段が不足していると思われます。また、JR 宇都宮駅と東武宇都宮駅の間に位置する中心街を歩いて楽しむには、両駅は離れていて遠すぎます。

ところで、今年は「電動アシスト自転車元年」ともいわれています。2008年12月の規制緩和によって、人力対動力の比率が、1：1から1：2に引き上げられたことから、「電動アシスト（補助）自転車」が徐々に普及しはじめ、電動アシスト自転車のレンタルによる地域活性化、環境に優しいまちづくりが各地で進展しています。そこで、「サイクルシティ」宇都宮こそ、電動アシスト自転車による活性化に取り組むべきではないかと考えました。

研究は、上記目次のように、まずアンケート調査によって宇都宮中心街と「サイクルシティ宇都宮」の現状と課題を明らかにしたうえで、電動アシスト自転車による地域振興事例を調査し、電動アシスト自転車のレンタルを呼び水としたレンタサイクルの活用による中心街の活性化を提案したいと思ひます。

2. 宇都宮中心街の現状と課題

本学経営学部の学生 105 名に対するアンケートに基づき、宇都宮中心街の現状と課題を明らかにしたいと思ひます。宇都宮中心街の全体的な状況については、問4のように、「非常に

図1. 宇都宮中心街をどのくらい訪れますか？

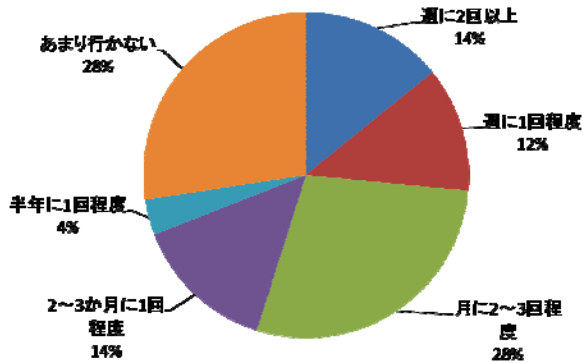


図2. 買い物などのためにどこを訪れることが多いですか？

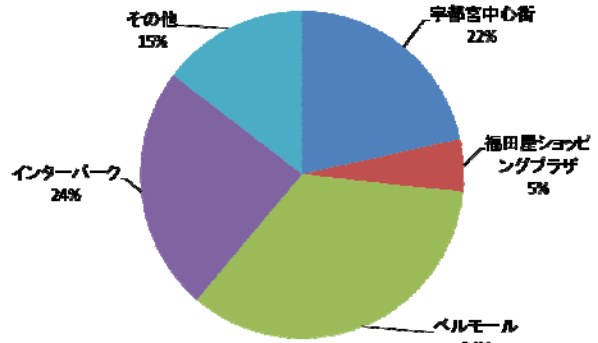


図3. 宇都宮中心街にあまり行かない理由は何ですか？

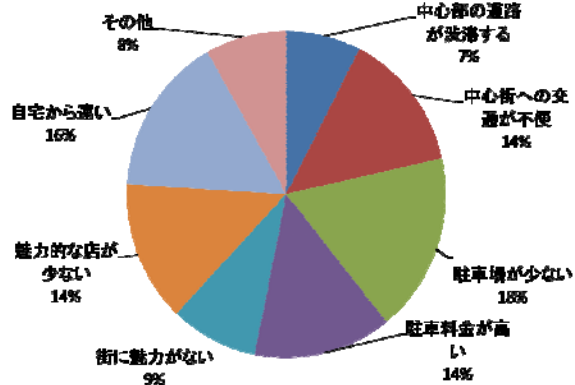


図4. 宇都宮中心街の状況についてどのように感じますか？

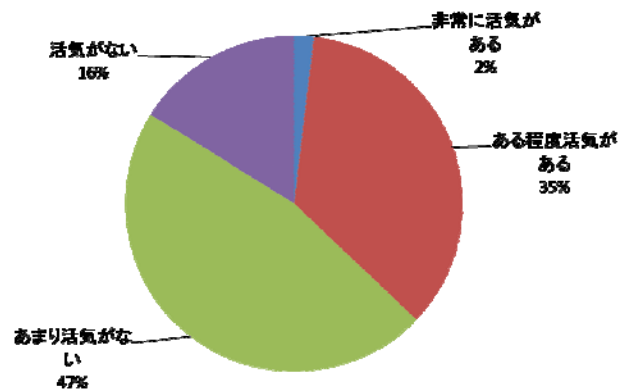
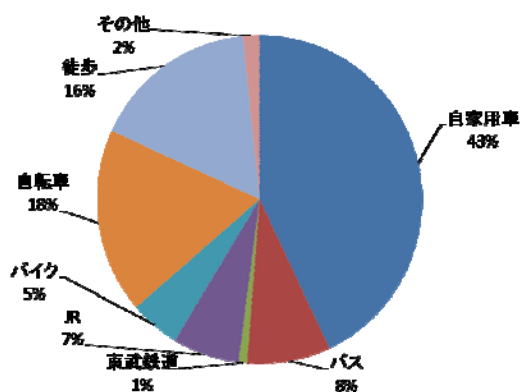


図5. 宇都宮中心街を訪れる時の、主な交通手段はどれですか？



活気がある」(2%)と「ある程度活気がある」(35%)を足しても半分に満たないのに対して、「あまり活気がない」(47%)と「活気がない」(16%)を足すと半数を大きく上回っています。

宇都宮中心街をどのくらい訪れるかをたずねた問1でも、「月に2、3回」という回答と「あまり行かない」という回答が共に28%で最も多くなっており、宇都宮中心街に頻繁に行く人が少ないことが分かります。

とはいえ、どこを訪れることが多いかをたずねた問2では、第1位は「ベルモール」(34%)、第2位は「インターパーク」(24%)、第3位は「宇都宮中心街」(22%)、第4位は「福田屋ショッピングプラザ」(5%)となっており(「その他」を除く)、「宇都宮中心街」は、なお一定の地位を占めているようです。

宇都宮中心街にあまり行かない理由は、問3によると「中心部の道路が渋滞する」(7%)、「中心街への交通が不便」(14%)、「駐車場が少ない」(18%)、「駐車料金が安い」(14%)等交通問題が半数を占めていることがわかります。

宇都宮中心街を訪れる時の主な交通手段は、問5によると「自家用車」が43%と半数近くを占めています。交通の問題があるにも関わらず自家用車で来てしまうという事から、宇都宮中心街の交通機関の不便さが伺えます。

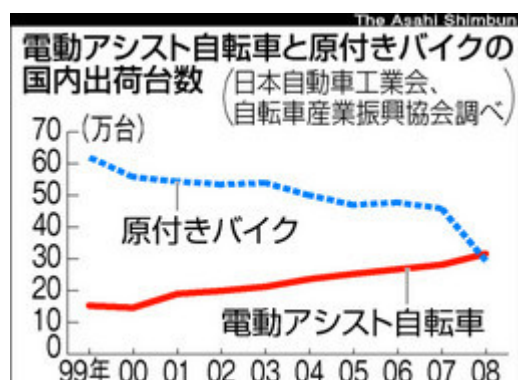
新幹線や東武鉄道で宇都宮を訪れた観光客にとって、この不便さはなおさらであると考えられます。そこで、「電動アシスト自転車」のレンタルを呼び水とした、レンタサイクルによる宇都宮中心街のにぎわいの復活を提案することを考えてみました。

3. 電動アシスト自転車の特徴と普及状況

電動アシスト自転車は、リチウムイオン電池等を使用し、こぐ力を電動モーターによって助ける自転車です。時速10km以上時速24km未満の速度では、速くなるにつれて補助比率が下がり、時速24km以上で補助がなくなります。1回の充電にかかる電気代は10円程度、最長約40km走れるタイプが主流です。

電動アシスト自転車(「駆動補助機付自転車」ともいう)は、国家公安委員会の形式認定を受けることによって自転車として扱われ、運転免許やヘルメットの着用・自賠責保険への加入が不要となります。

図1



(出所) 朝日新聞ウェブページ:

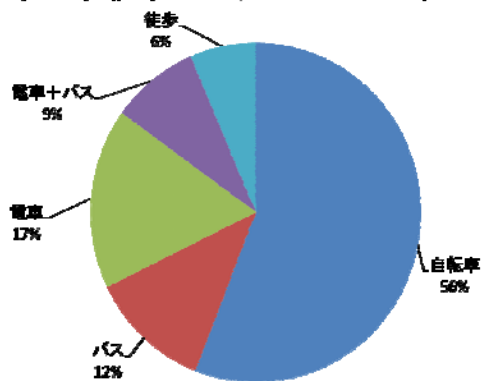
<http://www.asahi.com/business/update/0521/TKY200905200384.html> (2009年11月20日)

新聞報道によると、電動アシスト自転車の国内出荷台数は、近年徐々に増加し、2008年には、ついに原付バイクを抜くに至りました（図1参照）。さらに、これまでは道路交通法施行規則によって、人力と動力補助の比率は最大「1：1」とされていましたが、2008年12月1日からこの補助比率が緩和され、人力と動力補助の比率が最大「1：2」になったことによって、電動アシスト自転車にますます注目が集まり、今年は「電動アシスト自転車元年」ともいわれるほどのブームとなっています。

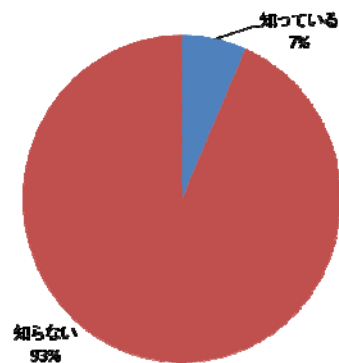
4. 「サイクルシティ宇都宮」の現状と課題

現在、宇都宮市は、ジャパンカップや宇都宮ブリッツェンの存在もあり、「サイクルシティ」を標榜しています。また宇都宮は、高校生の自転車通学が多いことも、一つの特徴となっています（アンケート結果：問6参照）。しかし、「サイクルシティ宇都宮」が市民に充分認知されていない事も事実です（問7参照）。また、ジャパンカップや宇都宮ブリッツェンの存在も、残念ながらわれわれのアンケート結果によると、あまり知られていません（問10、問11参照）。

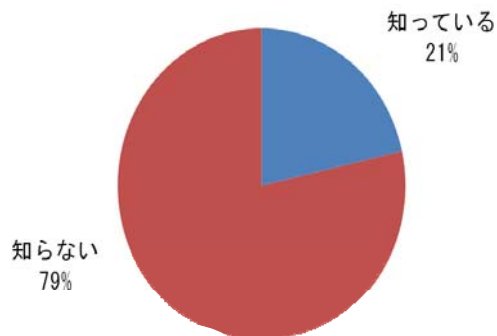
問6. 高校時代の交通手段はどれですか？



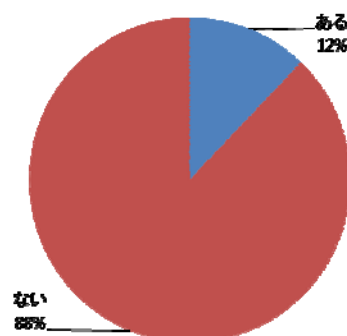
問7. 宇都宮市が「サイクルシティ」と称していることを知っていますか？



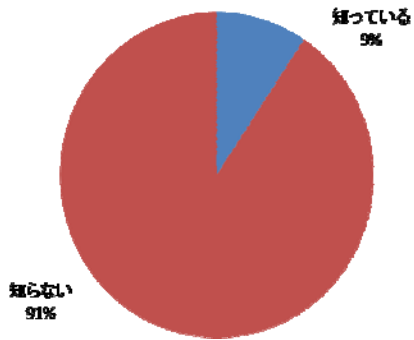
問8. 宇都宮市内のレンタルサイクル店がどこにあるか知ってますか？



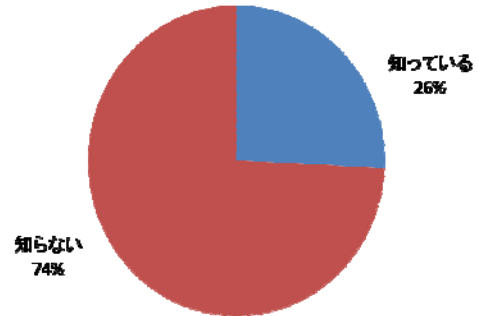
問9. 宇都宮のレンタルサイクル店を利用したことがありますか？



問10.日本初のサイクルレーシングチーム「宇都宮ブリッツェン」を知っていますか？



問11.宇都宮でサイクルロードレース「ジャパンカップ」が開催されていることを知っていますか？



また、宇都宮市では、引き取り手のない放置自転車を再利用し、自転車利用者の利便性向上を図るとともに、放置自転車の解消及び中心市街地の回遊性向上を目的として、レンタサイクルを実施してきました。平成15年度からの経緯を、市の交通政策課の資料に基づき各項目別にグラフ化してみました（図2～4参照）。

図2 市のレンタル自転車日平均利用台数推移
(単位：台)

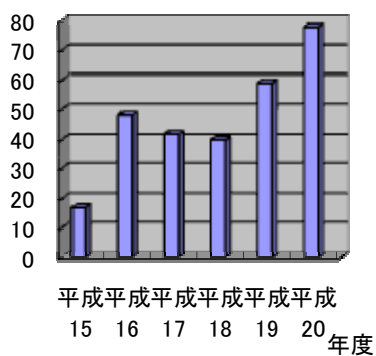


図3 市のレンタル自転車利用率推移

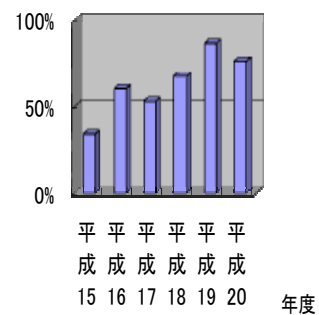
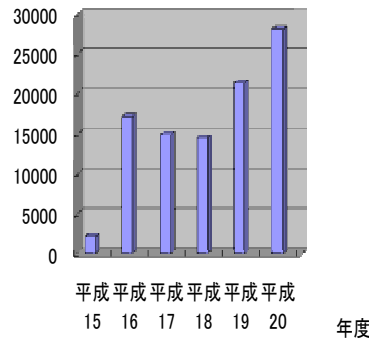


図4 市のレンタル自転車延利用者推移
(単位：人)



平成15年、無料貸出で、設置台数50台からスタートしましたが、平成16年度には80台に増加しました。これに伴い、日平均利用台数が17台から48台に、利用率も34%から60%へと2倍近く増加しています。この背景には何があったのでしょうか。

平成15年当時、貸出場所は3箇所でした。JR宇都宮駅西口、東武宇都宮駅東口、中央小学校北です。それが平成16年にはJR宇都宮駅東口を追加し4箇所に拡大され、設置台数も50台から80台になりました。このことから、貸出場所及び設置台数とレンタサイクルの利用率は密接な関係があると言えます。

グラフを見ると、平成17年、平成18年が伸びていません。この背景には、有料化という実態がありました。今まで無料で貸し出していたレンタサイクルが、1日1回100円で貸し出されるようになったのです。有料化によって、グラフも一時的に低下していることが良くわかります。

しかし、平成19年度以降には利用台数、利用率ともに上昇傾向が見られます。平成18年に実施されていたレンタサイクルの定期利用も平成20年には廃止され、平成21年にはあらゆるムダを取り払った形でスタートしています。

現在、レンタサイクルは市内中心部4箇所で貸し出されています。JR宇都宮駅西口、JR宇都宮駅東口、東武宇都宮駅東口、中央小学校北です。いずれかの場所で手続きを行い、上記の4箇所のどこかに返却します。設置台数はJR宇都宮駅西口45台、JR宇都宮駅東口は40台、東武宇都宮東口は15台、中央小学校北は10台で、計110台を1日1回100円で貸し出しています。1日平均利用台数は約78台、利用率は76%とまずまずの成果を出し、延べ利用者数は約30,000人にも及びます。

ただし、アンケート調査によると、どこにレンタサイクル店(貸出場所)があるかあまり知られていないという実態があります(問8参照)。また、レンタサイクル店(貸出場所)で自転車を借りたという大学生もごく一部に限られています(問9参照)。

そのため、「サイクルシティ宇都宮」の認知度を上げていく一方、レンタサイクルの利用者数を増加させることが今後の大きな課題であると思います。そこで、呼び水として現在話題となっている「電動アシスト自転車」の活用が有効であると考えたわけです。

5. 電動アシスト自転車による地域振興の事例

表1 電動アシスト自転車による地域振興事例

地域名	台数	レンタル料	目的	備考
埼玉県長瀬市	約 10 台	半日・2,000 円	観光振興	11 月半ばよりスタート
千葉県鴨川市	15 台	半日・ 500 円	観光振興	
神奈川県横浜市	50 台	8 時間・1,500 円	観光振興	「旅チャリ」活用、今後 100 台に増加予定
東京都足立区	16 台	半日・ 500 円	観光と環境	「旅チャリ」活用
東京都世田谷区	100 台	1 日・ 300 円	環境対策等	来年 1 月導入予定、太陽光発電利用
フランス・パリ	不明	ツアー・7,500 円	観光振興	日中 4 時間・夜間 3 時間、毎日 3 回催行

(出所)『日本経済新聞』『朝日新聞』の関連記事及び各自治体のウェブページ等より作成。

電動アシスト自転車に注目が集まるにともない、各地で電動アシスト自転車による観光振興や環境対策が始まっています。その実態を表1に整理してみました。注目されるのは、「旅チャリ」を活用して電動アシスト自転車のレンタルを行っている事例がいくつかみられることです。

「旅チャリ」とは、(株)JTBと(株)パナソニックサイクルテックが共同で各地の観光協会・ホテル・旅館・レンタサイクル会社に、電動アシスト自転車をリースするものです。「旅チャリ」のテーマは①「観光」、②「環境」、③「健康」です。①の「観光」は、自転車ならではの新しい観光資源の発見による地域活性化です。②の「環境」は、排気ガスを出さない環境に優しい移動手段「旅チャリ」により、CO2の削減にも大きな役割を果たすということです。③の「健康」は、足腰の負担が少ないながらも、有酸素運動を行うことで健康促進を行うということです。

つまり、電動アシスト自転車のレンタルによって、新しい観光地を発見してもらい、使用者に楽しんでもらうとともに、環境にも配慮して地域の活性化を促進しようというのが、「旅チャリ」の趣旨です。また、企業がリースを受けて社員に提供すれば、通勤や近隣の営業・配達の際の足として活用することもできます。

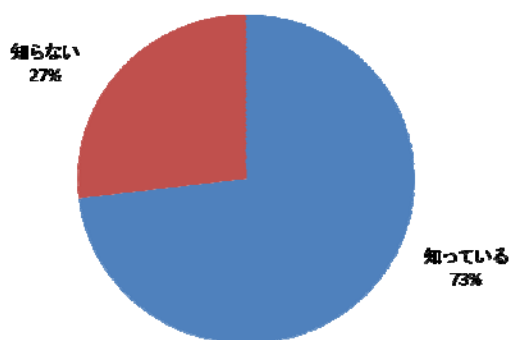
現在「旅チャリ」は、全国 56 か所で活用されていますが、京都府や奈良県、沖縄県、神奈川県、広島県等観光で有名な場所での貸出が多いようです。栃木県内の日光市でも「旅チャリ」を活用しており、ホテル・旅館等 9 か所の貸出場所があります。

リースは1台からでも可能で、貸し出される「電動アシスト付き自転車」は 11 種類あります。リース料は種類ごとに異なりますが、月額 6,000 円前後の料金となっています。その中には、車両本体・充電器・フロントバスケット・納車送料・組立手数料・回収送料・廃棄費用・出張定期点検（年間 2 回）・各種電話相談・盗難補償・自転車総合保険が含まれています。

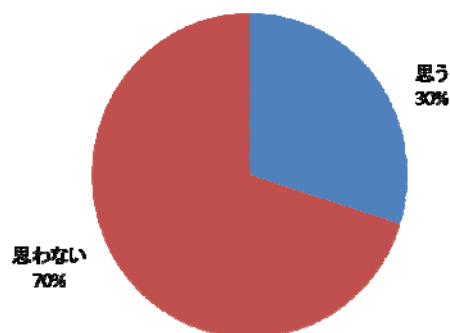
6. 提言

アンケート結果によると、電動アシスト自転車の認知度はかなり高くなっており（問 12 参照）、電動アシスト自転車のレンタルに関心を示す人も一定程度いるようです（問 13 参照）。そして、問 14 の「JR 宇都宮駅前で『電動アシスト自転車』をレンタルしたら喜ばれると思いますか」という質問には、4 割以上の人々が「そう思う」と答えています。

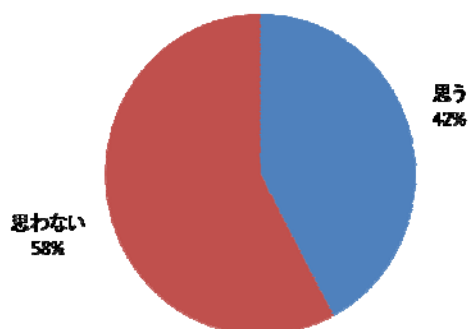
問12.「電動アシスト自転車」を知っていますか？



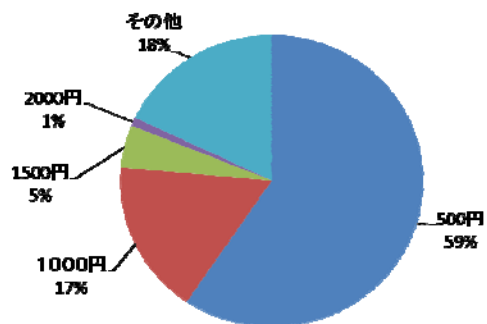
問13.遊びに行った観光地で、「電動アシスト自転車」がレンタルされていたら借りたいと思いますか？



問14.宇都宮の駅前で「電動アシスト自転車」がレンタルがされていたら観光客に喜ばれると思いますか？



問15.宇都宮駅前などで「電動アシスト自転車」の貸出を行うとしたら、半日料金はどのくらいが良いですか？



宇都宮市でも、「旅チャリ」を活用して電動アシスト自転車のレンタルを行ったらどうでしょうか。電動アシスト自転車呼び水として、観光客をレンタサイクルへと導き、電動アシスト自転車を含むレンタサイクルによる中心街の活性化を図ることは可能ではないでしょうか。

ちなみに、アンケートで電動アシスト自転車の料金はどのくらいが適切かをたずねたところ、半日 500 円という回答が 60% 近くを占めていました。1 か月を 4 週間と考えると、土曜

日と日曜日は通常 8 日ありますから、それぞれ半日の貸出が 1 回ずつあったと想定すると、500 円×8 日=4,000 円の収入になります。「旅チャリ」のリース料は月 6,000 円程ですから、この仮定では若干の赤字となります。しかし、電動アシスト自転車と呼び水にして、レンタサイクルの利用が増加すれば、収支もつりあい中心街の活性化を図ることも可能ではないかと考えます。

また、リースされる電動アシスト自転車を安めのものにして、レンタル料を引き上げるということも考えられます。

最後に、パリの事例（表 1 参照）では、電動アシスト自転車による観光ツアーも組まれているようです。宇都宮市でも、定年退職者等ボランティアを活用したツアーを組んでみたらどうでしょうか。参考に JR 宇都宮駅発と東武宇都宮駅発の 2 つのツアー事例を掲げておきたいと思います。

【JR 宇都宮駅発 1 日ツアー（案）】

10:00 JR 宇都宮駅 出発 ⇒ 10:15 二荒山神社 ⇒ 10:50 釜川とプロムナード
⇒ 11:10 宇都宮城址公園 ⇒ 12:00 大いちょう ⇒ 12:20 昼食「来らっせ」（宇都宮餃子会の店）及び周辺の餃子店 ⇒ 13:30 八幡山公園 ⇒ 15:30 旧篠原家住宅
⇒ 16:15 餃子象 ⇒ 16:30 JR 宇都宮駅 解散

【東武宇都宮駅発 半日ツアー（案）】

11:00 東武宇都宮駅 出発 ⇒ 11:03 オリオン通り観光 ⇒ 11:45 昼食「来らっせ」（宇都宮餃子会の店）及び周辺の餃子店 ⇒ 12:50 二荒山神社 ⇒ 13:35 宇都宮城址公園 ⇒ 14:15 松が峰教会 ⇒ 14:50 東武宇都宮駅 解散

<主要参考文献等>

- ・『日本経済新聞』『朝日新聞』の電動アシスト自転車関連記事。
- ・各自治体のウェブページ。
- ・「好調電動自転車、不況がアシスト 出荷台数で原付き抜く」『朝日新聞』ウェブページ：<http://www.asahi.com/business/update/0521/TKY200905200384.html>
- ・「存在感高まる電動アシスト自転車」『産業ニュース』2008 年 3 月 28 日、マーケットウィークリーウェブページ：http://www.orient-sec.com/news/pdf/market_industry080328.pdf。
- ・「ecoバイク『旅チャリ』」JTB首都圏ウェブページ：<http://www.jtb.co.jp/e/tabichari/>
- ・JTB 広報室「JTB 首都圏、新しいたびのスタイル 電動アシスト自転車 Eco バイク『旅チャリ（たびチャリ）』リースを開始！」“New Release” 2008 年第 199 号、2008 年 11 月 6 日、JTB ウェブページ：http://www.jtbcorp.jp/scripts_hd/image_view.asp?menu=news&id=00001&news_no=992
- ・宇都宮市交通政策課提供のレンタサイクルに関する資料。

