

# 上下水道モニター活動記

宇都宮市上下水道モニター制度は今年度で16年目を迎えます。この間、たくさんの方々から上下水道事業についてご意見をいただき、事業運営の参考とさせていただきます。

今年度も、日頃上下水道について感じていることや要望などをお伺いしました。

今回は、平成20年度上下水道モニターの活動を紹介します。

## 委嘱式・第1回会議 (5月)



委嘱状の交付を受け、日頃感じていることや抱負を話しました。

また、モニターの仕事・上下水道事業の概要について説明を受けました。

## 第2回・第3回会議 グループワーク (8月, 11月)



### 第2回

持参した自宅の水道水を用いて水質検査を行いました。また、水道をテーマとしたグループワークを行い、「災害時の対応」などについて意見をまとめて発表しました。

### 第3回

雨水貯留施設等の説明を聞いた後、下水道をテーマにグループワークを行い、「広報の方法」や「子どもへの教育」などについて意見を発表しました。

## 探検ツアー (6月)



### 施設見学 バスツアー

ダム、浄水場、水再生センターなどを巡り、水道の水源から、下水が処理されて自然に戻るまでを見学しました。

「意外と単純な仕組みで水道水が作られている」、「処理後の下水が予想以上にきれいな水になる」などと感じました。

## 下水道の日フェスティバル (9月)

9月10日「下水道の日」にちなんで水再生センターで行われた『下水道の日フェスティバル』に、スタッフの一員として参加しました。

## 平成21年度上下水道モニター募集

今回、活動を紹介します。上下水道モニターに、あなたも参加してみませんか。上下水道事業についてご意見をいただき、よりよい事業運営の参考とするため、下記のとおり平成21年度上下水道モニターを募集します。

応募資格： 次の要件をすべて満たす方

(1) 平成21年4月1日現在、宇都宮市にお住まいで上下水道を使用している方

(2) 宇都宮市上下水道モニターの未経験者

募集人数： 30名（定員を超えた場合は、お住まいの地区等を考慮した上で抽選を行います。）

任期： 委嘱日から平成22年3月31日まで

活動内容： 会議や探検ツアーへの参加、アンケートの回答など

応募方法： 郵便はがきに右記のとおり必要事項を明記し、4月10日（金）必着でお申し込みください。

その他： 謝礼をお支払いします。

### 郵便はがき

〒320-8543  
河原町1-41  
宇都宮市  
上下水道局  
経営企画課  
「上下水道  
モニター」  
係

- 1 郵便番号
- 2 住所
- 3 氏名（ふりがな）
- 4 年齢
- 5 性別
- 6 職業
- 7 電話番号
- 8 応募の動機（簡潔に）

表面

裏面

## 4月から直結増圧式給水が可能になります

—建物の所有者のみなさまへ—

宇都宮市では平成21年4月1日から増圧ポンプを利用することにより、4階以上の建物への直結給水ができるようになります。

これまで、4階以上の建物では受水槽を設置する必要がありました。直結増圧式給水にすると受水槽が不要となるため、受水槽の管理・清掃の手間が省け、また受水槽の設置スペースを有効活用することができます。

ただし、建物の規模などの条件がありますので、詳しくは下記までお問い合わせください。

■工事受付センター 接続工事受付グループ TEL633-3164

### 直結増圧式給水

建物全体に直結増圧式で給水する例

- M 水道メーター
- P 増圧ポンプ

水道管



## 手洗い・うがいで花粉症や風邪の予防を!



本格的な花粉シーズンが到来しました。そこで、帰宅時の手洗い・うがいを習慣にして、花粉症を予防しましょう!

手洗い・うがいは、風邪の予防にも効果があります。水道水でうがいをした場合の風邪の発症率は、うがいをしない場合に比べて約40%も減少することが、京都大学の研究で検証されています。薄い紅茶でうがいをするるとさらに効果的です。

風邪を引くと粘膜が弱くなり、花粉症の悪化を引き起こすこともあります。花粉症や風邪予防のために、毎日の心がけを大切にしましょう。

## お詫びと訂正 12月号の記事に誤りがありました

「私たちのくらしと水」No.20の指定工事店一覧表に、記載漏れや誤りがありました。ご迷惑をおかけした関係者の皆様に深くお詫び申し上げます。

指定給水装置工事業者(水道) : ● 排水設備指定工事店(下水道) : ●

No	誤	正	訂正内容
1	駒生町 (有)テックヤマモト 652-3267	駒生町 (有)テックヤマモト 680-1650	電話番号の誤記
2	宝木町 栃木ミツウロコ(株)	宝木町2丁目 (株)ミツウロコ	町名,社名の誤記
3	御幸ヶ原町 (株)晃伸工業	御幸ヶ原町 (有)晃伸工業	(有)を(株)と誤記
4	御幸ヶ原町 (有)マルマン設備	御幸本町 (有)マルマン設備	町名の誤記
5	未 記 入	上三川町 ● (株)原建設 0285-57-2631	記載漏れ
6	真岡市 ● ● (株)石塚工業	真岡市 ● (株)石塚工業	マーク誤記
7	東浦町 ● 阿久津設備	東浦町 ● ● 阿久津設備	マーク記載漏れ
8	下小倉町 ● 久保井水道(有)	下小倉町 ● ● 久保井水道(有)	マーク記載漏れ
9	未 記 入	矢板市 ● (有)環境理水工業	記載漏れ
10	竹林町 ● 坂本ホームガス(株)	削除	削除漏れ

■工事受付センター 接続工事受付グループ TEL633-3164

### 編集後記

今回の特集では、野菜の水耕栽培をご紹介しましたが、私も試してみて、野菜の成長の早さに驚きました。

かいわれ大根は少し苦味はありましたが、愛着がある分とても美味しく感じました。みなさまも、ぜひ挑戦してみてください。

みなさまの貴重なご意見・ご要望・水に関するおトクな情報等をお聞かせください。

※ご応募いただきましたみなさまの情報は、粗品の発送以外には使用いたしません。

「私たちのくらしと水」は年4回発行しています。

### 郵便はがき

〒320-8543

河原町1-41  
宇都宮市  
上下水道局  
経営企画課  
「広報紙」係

表面

- 1.氏名
- 2.ご住所
- 3.ご職業
- 4.紙面に対するご意見・ご要望  
水に関するおトクな情報

裏面

ご意見・ご要望をお寄せくださった方の中から抽選で5名様に、

上下水道局  
オリジナル  
タンブラー



をプレゼントいたします!!

【締切 4月10日必着。当選は発送をもって発表にかえさせていただきます。】

# お引越しのご連絡は... 3日前までに お客様受付センターへ!

使用開始や休止の受付電話  
(028)

**633-1300**

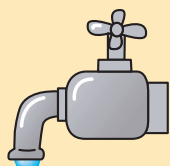
**FAX 028-633-3190**

旧水道局の電話番号や市内局番違いなど、  
間違い電話が増えております。

電話のおかけ間違いにはご注意ください。

- **受付内容** 上下水道の使用開始・休止・使用者の名義変更、井戸水利用の人数変更など
- **受付日時** 月～金曜日の午前8時30分～午後5時15分（祝・休日、年末年始を除く）  
◇なお、下記の日も電話受付を行います（受付時間は午前8時30分～午後5時15分）  
3月14日(土)、15日(日)、20日(金、祝日)、21日(土)、22日(日)、28日(土)、29日(日)  
4月 4日(土)、 5日(日)

## ◆使用を止めるとき



### 【連絡事項】

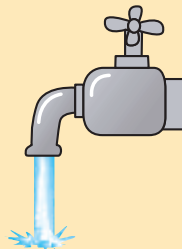
- お客様番号または給水番号\*
- 住所、使用者氏名
- 引越し先の住所・電話番号
- 引越しの日時

◆ご連絡がないと、基本料金がかかる場合がありますので、ご注意ください。

### 【料金の精算】

- ・口座振替の場合→口座から引き落としいたします。
- ・納付書の場合→転居先へ納付書を送付いたします。
- ◇お引越し当日の現金精算もできます。

## ◆使用を開始するとき



### 【連絡事項】

- 給水番号\*
- 住所、使用者氏名・電話番号
- 使用開始日

◆「水道使用開始申込書」の郵送でも結構です。

### 【料金の支払い】

- ・便利でお得な口座振替をぜひご利用ください。

### 【蛇口から水が出ない場合】

- ・バルブで水が止まっている場合は、バルブを開けてお使いください。
- ・バルブ以外で水が止まっている場合や、バルブを回しても水が出ない時は、上下水道局までご連絡ください。

## ※お客様番号・給水番号

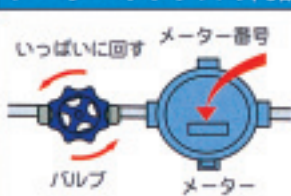
お客様番号は、水道・下水道使用量のお知らせ、または領収書に記載されています。ご不明なときは、玄関などに貼ってあるステッカーの番号(給水番号)をお知らせください。



## バルブの開け方

- ①蛇口を全部閉める。
- ②メーターボックスのふたを開ける。
- ③メーター番号を確認する。  
◇アパート等の共同住宅の場合、隣のものと間違えないように注意してください。
- ④バルブのハンドルを左へいっぱい回す。  
◇戻り水が少々バルブから出ることがあります。

### メーターボックスの内部



次号は5月31日(日)に発行いたします。

## 宇都宮市上下水道局への

### 上下水道の使用開始・休止、名義変更について

▶お客様受付センター TEL 633-1300 FAX 633-3190

### メーター検針、使用水量について

▶サービスセンター TEL 633-3188

### 料金のお支払いについて

▶サービスセンター TEL 633-3189

### 口座振替、料金の内容について

▶サービスセンター TEL 633-3127

### 給・排水設備の接続について

▶工事受付センター TEL 633-3164

## お問い合わせ・ご相談は

### 道路からの漏水や修繕工事について

- ・道路からの漏水を発見したとき
- ・道路からメーターまでの漏水など
- ▶配水管理センター TEL 616-1331

### 浄水場などについて

▶配水管理センター TEL 621-2203

### 水再生センターなどについて

▶下水道施設管理課 TEL 633-3379

### 上記以外について

▶経営企画課 TEL 633-3230



水道ぼうや

ホームページアドレス <http://www.city.utsunomiya.tochigi.jp/josuido/index.html>

※電話のおかけ間違いにはご注意ください