

(3) 死亡の状況

図3-3 死亡率の年次推移

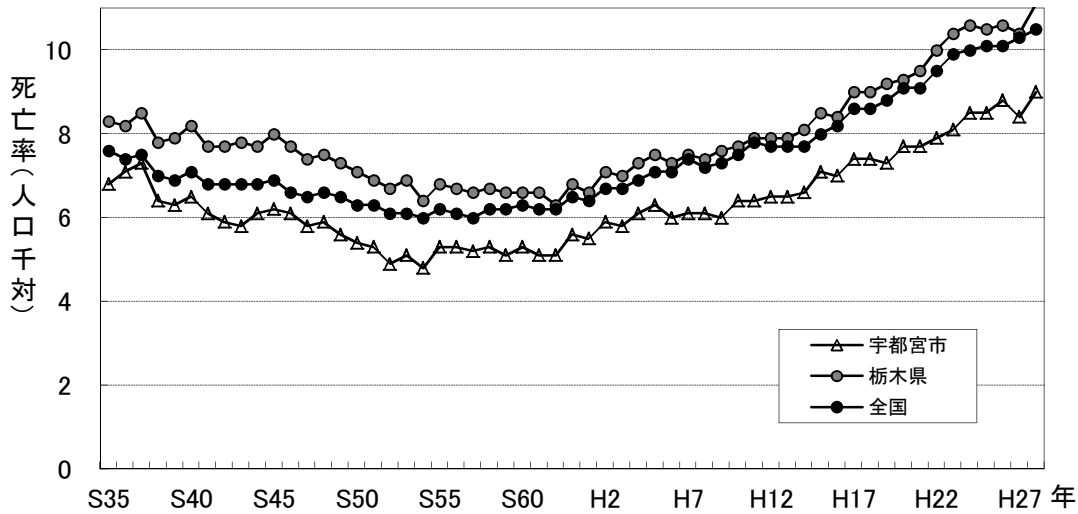


表3-8 死亡の場所からみた三大死因による死亡数 (平成28年)

死 因	性別	総数	施 設 内						施 設 外		
			総数	病院	診療所	老人保健施設	助産所	老人ホーム	総数	自宅	その他
悪性新生物	総数	1,328	1,162	1,108	31	6	-	17	166	156	10
	男	769	676	651	14	5	-	6	93	90	3
	女	559	486	457	17	1	-	11	73	66	7
脳血管疾患	総数	489	401	352	12	3	-	34	88	82	6
	男	242	193	177	6	1	-	9	49	45	4
	女	247	208	175	6	2	-	25	39	37	2
心 疾 患	総数	736	519	468	15	4	-	32	217	204	13
	男	374	259	243	6	1	-	9	115	106	9
	女	362	260	225	9	3	-	23	102	98	4

出典:「平成28年人口動態調査結果」より

表3-9, 図3-4 死因別, 死亡月別にみた死亡数

(平成28年)

死因	性別	総数	1月	2月	3月	4月	5月	6月	7月	8月	9月	10月	11月	12月
全死因	総数	4,699	470	434	420	371	338	349	375	339	353	368	420	462
	男	2,474	251	242	217	209	181	179	204	177	184	179	214	237
	女	2,225	219	192	203	162	157	170	171	162	169	189	206	225
悪性新生物	総数	1,328	116	115	109	100	99	116	117	108	118	94	123	113
	男	769	60	74	66	57	61	66	65	62	73	47	70	68
	女	559	56	41	43	43	38	50	52	46	45	47	53	45
心疾患(高血圧性を除く)	総数	736	90	79	79	56	38	49	37	49	37	57	66	99
	男	374	51	40	31	29	23	21	23	20	22	29	30	55
	女	362	39	39	48	27	15	28	14	29	15	28	36	44
脳血管疾患	総数	489	53	48	34	42	36	32	53	32	34	35	37	53
	男	242	27	19	19	24	19	14	28	15	16	17	23	21
	女	247	26	29	15	18	17	18	25	17	18	18	14	32
肺炎	総数	407	45	40	42	33	34	23	22	30	34	32	42	30
	男	229	24	26	22	22	18	15	14	15	15	16	24	18
	女	178	21	14	20	11	16	8	8	15	19	16	18	12
自殺	総数	73	7	5	5	7	5	6	10	10	2	7	2	7
	男	54	6	4	5	6	2	4	8	7	2	3	1	6
	女	19	1	1	-	1	3	2	2	3	-	4	1	1

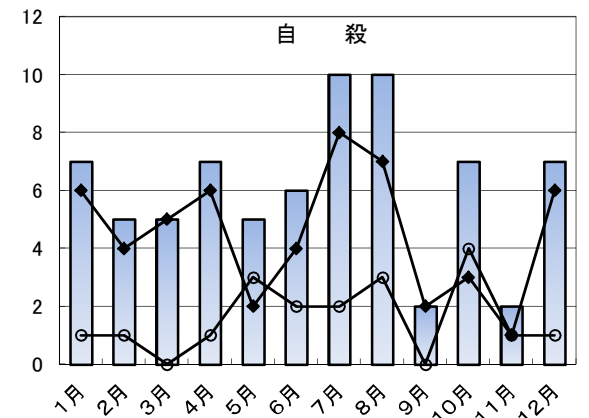
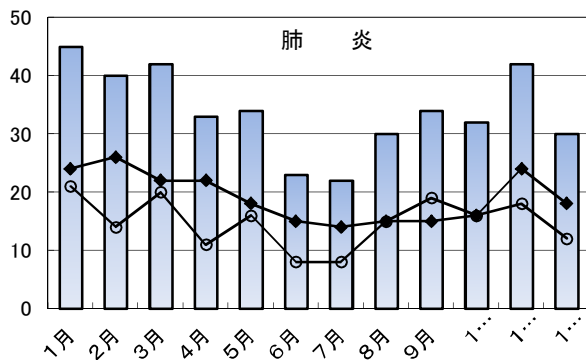
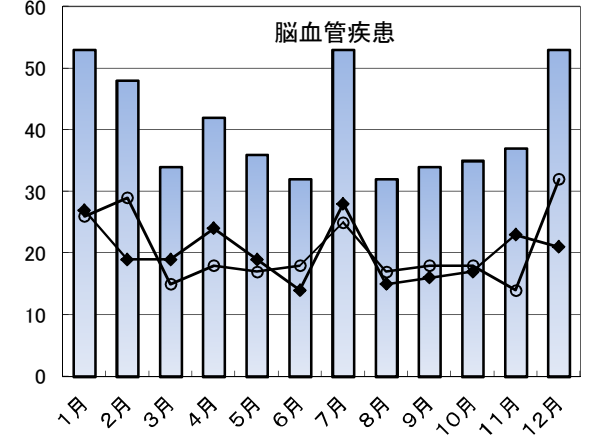
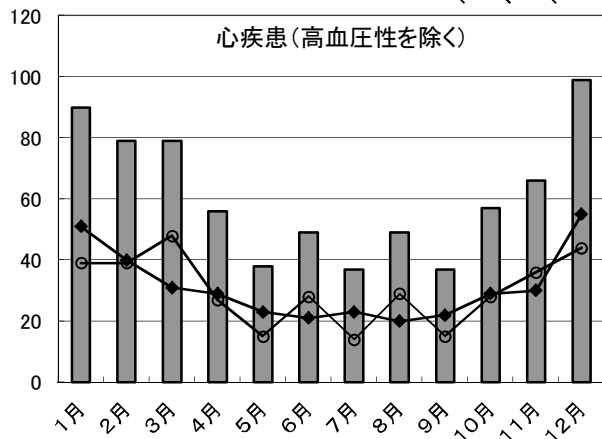
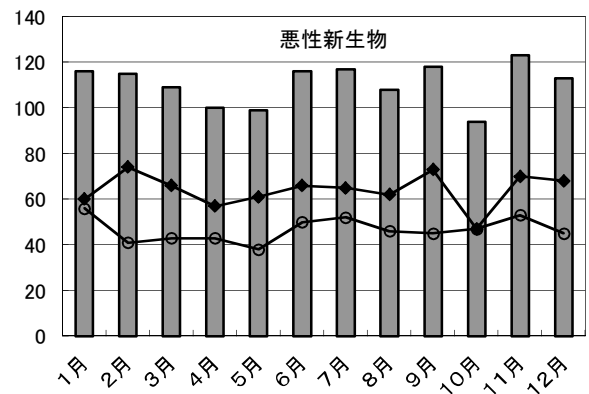
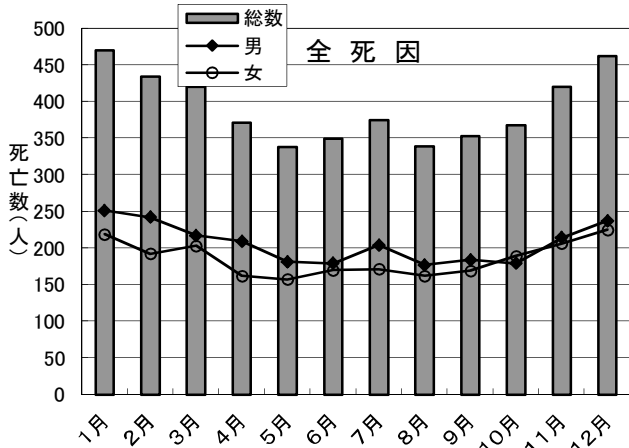


表3-10 性・年齢(5歳階級)・死因簡単分類別にみた死亡数(その1)

死因分類コード	死因簡単分類	性	総数	0歳	1歳	2歳	3歳	4歳	0~4	5~9	10~14	15~19	20~24	25~29	30~34
	全死因	総数	4699	5	4	1	-	1	11	2	-	8	10	10	15
		男	2474	1	2	1	-	-	4	2	-	4	9	7	11
		女	2225	4	2	-	-	1	7	-	-	4	1	3	4
01000	感染症及び寄生虫症	総数	110	-	-	-	-	-	-	1	-	-	-	-	
男		56	-	-	-	-	-	-	1	-	-	-	-		
女		54	-	-	-	-	-	-	-	-	-	-	-		
01100	腸管感染症	総数	8	-	-	-	-	-	-	1	-	-	-	-	
		男	3	-	-	-	-	-	-	1	-	-	-	-	
		女	5	-	-	-	-	-	-	-	-	-	-	-	
01200	結核	総数	7	-	-	-	-	-	-	-	-	-	-	-	
		男	5	-	-	-	-	-	-	-	-	-	-	-	
		女	2	-	-	-	-	-	-	-	-	-	-	-	
01201	呼吸器結核	総数	7	-	-	-	-	-	-	-	-	-	-	-	
		男	5	-	-	-	-	-	-	-	-	-	-	-	
		女	2	-	-	-	-	-	-	-	-	-	-	-	
01202	その他の結核	総数	-	-	-	-	-	-	-	-	-	-	-	-	
		男	-	-	-	-	-	-	-	-	-	-	-	-	
		女	-	-	-	-	-	-	-	-	-	-	-	-	
01300	敗血症	総数	49	-	-	-	-	-	-	-	-	-	-	-	
		男	26	-	-	-	-	-	-	-	-	-	-	-	
		女	23	-	-	-	-	-	-	-	-	-	-	-	
01400	ウイルス肝炎	総数	27	-	-	-	-	-	-	-	-	-	-	-	
		男	12	-	-	-	-	-	-	-	-	-	-	-	
		女	15	-	-	-	-	-	-	-	-	-	-	-	
01401	B型ウイルス肝炎	総数	3	-	-	-	-	-	-	-	-	-	-	-	
		男	2	-	-	-	-	-	-	-	-	-	-	-	
		女	1	-	-	-	-	-	-	-	-	-	-	-	
01402	C型ウイルス肝炎	総数	23	-	-	-	-	-	-	-	-	-	-	-	
		男	9	-	-	-	-	-	-	-	-	-	-	-	
		女	14	-	-	-	-	-	-	-	-	-	-	-	
01403	その他のウイルス肝炎	総数	1	-	-	-	-	-	-	-	-	-	-	-	
		男	1	-	-	-	-	-	-	-	-	-	-	-	
		女	-	-	-	-	-	-	-	-	-	-	-	-	
01500	ヒト免疫不全ウイルス[HIV]病	総数	1	-	-	-	-	-	-	-	-	-	-	-	
		男	1	-	-	-	-	-	-	-	-	-	-	-	
		女	-	-	-	-	-	-	-	-	-	-	-	-	
01600	その他の感染症及び寄生虫症	総数	18	-	-	-	-	-	-	-	-	-	-	-	
		男	9	-	-	-	-	-	-	-	-	-	-	-	
		女	9	-	-	-	-	-	-	-	-	-	-	-	
02000	新生物	総数	1378	-	1	-	-	-	1	1	-	3	1	1	2
		男	795	-	1	-	-	-	1	1	-	-	1	-	1
		女	583	-	-	-	-	-	-	-	-	3	-	1	1
02100	悪性新生物	総数	1328	-	1	-	-	-	1	1	-	3	1	1	2
		男	769	-	1	-	-	-	1	1	-	-	1	-	1
		女	559	-	-	-	-	-	-	-	-	3	-	1	1
02101	口唇、口腔及び咽頭の悪性新生物	総数	33	-	-	-	-	-	-	-	-	-	-	-	
		男	21	-	-	-	-	-	-	-	-	-	-	-	
		女	12	-	-	-	-	-	-	-	-	-	-	-	
02102	食道の悪性新生物	総数	34	-	-	-	-	-	-	-	-	-	-	-	
		男	27	-	-	-	-	-	-	-	-	-	-	-	
		女	7	-	-	-	-	-	-	-	-	-	-	-	
02103	胃の悪性新生物	総数	155	-	-	-	-	-	-	-	-	-	-	-	
		男	108	-	-	-	-	-	-	-	-	-	-	-	
		女	47	-	-	-	-	-	-	-	-	-	-	-	
02104	結腸の悪性新生物	総数	125	-	-	-	-	-	-	-	-	-	-	-	
		男	56	-	-	-	-	-	-	-	-	-	-	-	
		女	69	-	-	-	-	-	-	-	-	-	-	-	
02105	直腸S状結腸移行部及び直腸の悪性新生物	総数	63	-	-	-	-	-	-	-	-	-	-	-	
		男	45	-	-	-	-	-	-	-	-	-	-	-	
		女	18	-	-	-	-	-	-	-	-	-	-	-	
02106	肝及び肝内胆管の悪性新生物	総数	98	-	-	-	-	-	-	-	-	-	-	-	
		男	70	-	-	-	-	-	-	-	-	-	-	-	
		女	28	-	-	-	-	-	-	-	-	-	-	-	
02107	胆のう及びその他の胆道の悪性新生物	総数	51	-	-	-	-	-	-	-	-	-	-	-	
		男	23	-	-	-	-	-	-	-	-	-	-	-	
		女	28	-	-	-	-	-	-	-	-	-	-	-	
02108	膵の悪性新生物	総数	136	-	-	-	-	-	-	-	-	-	-	-	
		男	54	-	-	-	-	-	-	-	-	-	-	-	
		女	82	-	-	-	-	-	-	-	-	-	-	-	
02109	喉頭の悪性新生物	総数	3	-	-	-	-	-	-	-	-	-	-	-	
		男	3	-	-	-	-	-	-	-	-	-	-	-	
		女	-	-	-	-	-	-	-	-	-	-	-	-	
02110	気管、気管支及び肺の悪性新生物	総数	267	-	-	-	-	-	-	-	-	-	-	-	
		男	194	-	-	-	-	-	-	-	-	-	-	-	
		女	73	-	-	-	-	-	-	-	-	-	-	-	
02111	皮膚の悪性新生物	総数	2	-	-	-	-	-	-	-	-	-	-	-	
		男	1	-	-	-	-	-	-	-	-	-	-	-	
		女	1	-	-	-	-	-	-	-	-	-	-	-	
02112	乳房の悪性新生物	総数	57	-	-	-	-	-	-	-	-	-	-	-	
		男	-	-	-	-	-	-	-	-	-	-	-	-	
		女	57	-	-	-	-	-	-	-	-	-	-	-	

(平成28年)

35～39	40～44	45～49	50～54	55～59	60～64	65～69	70～74	75～79	80～84	85～89	90～94	95～99	100～	不詳	死因分類コード
38	25	63	86	94	203	383	420	557	782	880	721	320	71	-	
22	18	49	58	67	141	268	270	340	443	416	255	78	12	-	
16	7	14	28	27	62	115	150	217	339	464	466	242	59	-	
-	1	2	1	6	3	6	8	16	18	33	8	6	1	-	01000
-	1	2	1	6	1	4	4	9	8	14	4	1	-	-	
-	-	-	-	-	2	2	4	7	10	19	4	5	1	-	
-	-	-	-	-	-	-	-	2	2	2	-	-	1	-	01100
-	-	-	-	-	-	-	-	1	1	1	-	-	-	-	
-	-	-	-	-	-	-	-	1	1	2	-	-	1	-	
-	-	-	-	-	-	-	1	-	1	3	1	1	-	-	01200
-	-	-	-	-	-	-	1	-	-	2	1	1	-	-	
-	-	-	-	-	-	-	-	-	1	1	-	-	-	-	
-	-	-	-	-	-	-	1	-	1	3	1	1	-	-	01201
-	-	-	-	-	-	-	1	-	-	2	1	1	-	-	
-	-	-	-	-	-	-	-	-	1	1	-	-	-	-	01202
-	-	-	-	-	-	-	-	-	-	-	-	-	-	-	
-	-	-	-	-	-	-	-	-	-	-	-	-	-	-	
-	-	-	-	3	1	2	2	13	10	12	5	1	-	-	01300
-	-	-	-	3	-	2	2	7	5	4	3	-	-	-	
-	-	-	-	-	1	-	-	6	5	8	2	1	-	-	
-	-	2	1	2	1	4	2	1	4	6	1	3	-	-	01400
-	-	2	1	2	-	2	-	1	1	3	-	-	-	-	
-	-	-	-	-	1	2	2	-	3	3	1	3	-	-	
-	-	-	-	-	-	-	-	-	1	1	-	1	-	-	01401
-	-	-	-	-	-	-	-	-	1	1	-	-	-	-	
-	-	-	-	-	-	-	-	-	-	-	-	1	-	-	
-	-	2	-	2	1	4	2	1	3	5	1	2	-	-	01402
-	-	2	-	2	-	2	-	1	-	2	-	-	-	-	
-	-	-	-	-	1	2	2	-	3	3	1	2	-	-	01403
-	-	-	1	-	-	-	-	-	-	-	-	-	-	-	
-	-	-	1	-	-	-	-	-	-	-	-	-	-	-	
-	1	-	-	-	-	-	-	-	-	-	-	-	-	-	01500
-	1	-	-	-	-	-	-	-	-	-	-	-	-	-	
-	-	-	-	-	-	-	-	-	-	-	-	-	-	-	
-	-	-	-	1	1	-	3	-	1	10	1	1	-	-	01600
-	-	-	-	1	1	-	1	-	1	5	-	-	-	-	
-	-	-	-	-	-	-	2	-	-	5	1	1	-	-	
13	4	24	39	37	107	203	179	204	238	169	115	34	3	-	02000
3	3	12	24	24	70	137	116	125	140	88	42	7	-	-	
10	1	12	15	13	37	66	63	79	98	81	73	27	3	-	
13	3	23	39	36	105	197	172	198	229	163	107	31	3	-	02100
3	3	12	24	24	68	133	111	121	135	86	39	6	-	-	
10	-	11	15	12	37	64	61	77	94	77	68	25	3	-	
1	1	1	2	1	1	4	2	6	4	6	3	1	-	-	02101
-	1	-	1	1	1	4	2	4	2	3	2	-	-	-	
1	-	1	1	-	-	-	-	2	2	3	1	1	-	-	
-	-	2	1	2	3	6	11	3	4	2	-	-	-	-	02102
-	-	2	1	2	3	4	9	2	2	2	-	-	-	-	
-	-	-	-	-	-	-	2	1	2	-	-	-	-	-	
1	-	4	2	7	10	25	19	29	21	17	16	3	-	-	02103
-	-	2	2	6	9	18	12	23	13	13	7	2	-	-	
1	-	2	-	1	1	7	7	6	8	4	9	1	-	-	
1	-	-	2	1	11	17	9	22	27	14	12	7	2	-	02104
-	-	-	2	1	6	11	6	7	14	7	1	1	-	-	
1	-	-	-	-	5	6	3	15	13	7	11	6	2	-	
-	1	2	6	3	5	16	9	7	7	5	2	-	-	-	02105
-	1	-	5	2	5	13	6	5	3	4	1	-	-	-	
-	-	2	1	1	-	3	3	2	4	1	1	-	-	-	
-	-	1	4	1	8	18	10	18	18	12	5	3	-	-	02106
-	-	1	4	1	7	15	8	14	12	6	2	-	-	-	
-	-	-	-	-	1	3	2	4	6	6	3	3	-	-	
-	-	1	1	1	3	5	5	5	12	9	5	4	-	-	02107
-	-	1	1	1	2	2	4	4	4	4	-	-	-	-	
-	-	-	-	-	1	3	1	1	8	5	5	4	-	-	
-	-	3	5	1	7	17	21	24	29	20	4	4	1	-	02108
-	-	1	4	1	2	9	9	10	9	7	2	-	-	-	
-	-	2	1	-	5	8	12	14	20	13	2	4	1	-	
-	-	-	-	-	-	-	1	-	1	-	1	-	-	-	02109
-	-	-	-	-	-	-	1	-	1	-	1	-	-	-	
-	-	-	-	-	-	-	-	-	-	-	-	-	-	-	
1	1	1	3	5	26	41	43	38	49	34	22	3	-	-	02110
1	1	1	3	4	21	31	33	26	43	21	8	1	-	-	
-	-	-	-	1	5	10	10	12	6	13	14	2	-	-	
-	-	-	1	-	-	-	-	-	-	-	1	-	-	-	02111
-	-	-	-	-	-	-	-	-	-	-	1	-	-	-	
3	-	2	6	5	9	7	7	4	1	5	7	1	-	-	02112
-	-	-	-	-	-	-	-	-	-	-	-	-	-	-	
3	-	2	6	5	9	7	7	4	1	5	7	1	-	-	

表3-10 性・年齢(5歳階級)・死因簡単分類別にみた死亡数(その2)

死因分類コード	死因簡単分類	性	総数	0歳	1歳	2歳	3歳	4歳	0~4	5~9	10~14	15~19	20~24	25~29	30~34
02113	子宮の悪性新生物	総数	28	-	-	-	-	-	-	-	-	-	-	-	1
		男女	-	-	-	-	-	-	-	-	-	-	-	-	-
02114	卵巣の悪性新生物	総数	14	-	-	-	-	-	-	-	-	-	-	-	-
		男女	-	-	-	-	-	-	-	-	-	-	-	-	-
02115	前立腺の悪性新生物	総数	41	-	-	-	-	-	-	-	-	-	-	-	-
		男女	-	-	-	-	-	-	-	-	-	-	-	-	-
02116	膀胱の悪性新生物	総数	22	-	-	-	-	-	-	-	-	-	-	-	-
		男女	15	-	-	-	-	-	-	-	-	-	-	-	-
02117	中枢神経系の悪性新生物	総数	9	-	-	-	-	-	-	1	-	-	-	-	-
		男女	5	-	-	-	-	-	-	1	-	-	-	-	-
02118	悪性リンパ腫	総数	48	-	-	-	-	-	-	-	-	-	1	-	-
		男女	30	-	-	-	-	-	-	-	-	-	1	-	-
02119	白血病	総数	29	-	1	-	-	-	1	-	-	1	-	1	-
		男女	21	-	1	-	-	-	1	-	-	-	-	-	-
02120	その他のリンパ組織、造血組織及び関連組織の悪性新生物	総数	17	-	-	-	-	-	-	-	-	-	-	-	-
		男女	5	-	-	-	-	-	-	-	-	-	-	-	-
02121	その他の悪性新生物	総数	96	-	-	-	-	-	-	-	-	2	-	-	-
		男女	50	-	-	-	-	-	-	-	-	2	-	-	-
02200	その他の新生物	総数	50	-	-	-	-	-	-	-	-	-	-	-	-
		男女	26	-	-	-	-	-	-	-	-	-	-	-	-
02201	中枢神経系のその他の新生物	総数	7	-	-	-	-	-	-	-	-	-	-	-	-
		男女	3	-	-	-	-	-	-	-	-	-	-	-	-
02202	中枢神経系を除くその他の新生物	総数	43	-	-	-	-	-	-	-	-	-	-	-	-
		男女	23	-	-	-	-	-	-	-	-	-	-	-	-
03000	血液及び造血器の疾患並びに免疫機構の障害	総数	13	-	-	-	-	-	-	-	-	-	-	-	-
		男女	6	-	-	-	-	-	-	-	-	-	-	-	-
03100	貧血	総数	6	-	-	-	-	-	-	-	-	-	-	-	-
		男女	2	-	-	-	-	-	-	-	-	-	-	-	-
03200	その他の血液及び造血器の疾患並びに免疫機構の障害	総数	7	-	-	-	-	-	-	-	-	-	-	-	-
		男女	4	-	-	-	-	-	-	-	-	-	-	-	-
04000	内分泌、栄養及び代謝疾患	総数	81	1	-	-	-	-	1	-	-	-	-	-	-
		男女	47	1	-	-	-	-	1	-	-	-	-	-	-
04100	糖尿病	総数	59	-	-	-	-	-	-	-	-	-	-	-	-
		男女	36	-	-	-	-	-	-	-	-	-	-	-	-
04200	その他の内分泌、栄養及び代謝疾患	総数	22	1	-	-	-	-	1	-	-	-	-	-	-
		男女	11	1	-	-	-	-	1	-	-	-	-	-	-
05000	精神及び行動の障害	総数	48	-	-	-	-	-	-	-	-	-	-	-	-
		男女	15	-	-	-	-	-	-	-	-	-	-	-	-
05100	血管性及び詳細不明の痴呆	総数	42	-	-	-	-	-	-	-	-	-	-	-	-
		男女	13	-	-	-	-	-	-	-	-	-	-	-	-
05200	その他の精神及び行動の障害	総数	6	-	-	-	-	-	-	-	-	-	-	-	-
		男女	2	-	-	-	-	-	-	-	-	-	-	-	-
06000	神経系の疾患	総数	102	-	1	-	-	-	1	-	-	-	-	-	-
		男女	45	-	1	-	-	-	1	-	-	-	-	-	-
06100	髄膜炎	総数	1	-	-	-	-	-	-	-	-	-	-	-	-
		男女	1	-	-	-	-	-	-	-	-	-	-	-	-
06200	脊髄性筋萎縮症及び関連症候群	総数	14	-	-	-	-	-	-	-	-	-	-	-	-
		男女	6	-	-	-	-	-	-	-	-	-	-	-	-
06300	パーキンソン病	総数	18	-	-	-	-	-	-	-	-	-	-	-	-
		男女	8	-	-	-	-	-	-	-	-	-	-	-	-
06400	アルツハイマー病	総数	42	-	-	-	-	-	-	-	-	-	-	-	-
		男女	13	-	-	-	-	-	-	-	-	-	-	-	-
06500	その他の神経系の疾患	総数	27	-	1	-	-	-	1	-	-	-	-	-	-
		男女	17	-	1	-	-	-	1	-	-	-	-	-	-

(平成28年)

35～39	40～44	45～49	50～54	55～59	60～64	65～69	70～74	75～79	80～84	85～89	90～94	95～99	100～	不詳	死因分類コード
2	-	2	1	-	4	6	5	1	4	1	1	-	-	-	02113
-	-	-	-	-	-	-	-	-	-	-	-	-	-	-	-
2	-	2	1	-	4	6	5	1	4	1	1	-	-	-	02114
-	-	-	2	-	2	3	1	1	2	3	-	-	-	-	-
-	-	-	-	-	-	-	-	-	-	-	-	-	-	-	-
-	-	-	2	-	2	3	1	1	2	3	-	-	-	-	02115
-	-	-	-	-	-	8	3	7	10	6	7	-	-	-	-
-	-	-	-	-	-	8	3	7	10	6	7	-	-	-	-
-	-	-	-	-	-	-	-	-	-	-	-	-	-	-	-
-	-	-	-	-	2	2	3	1	6	5	3	-	-	-	02116
-	-	-	-	-	2	2	2	-	4	5	-	-	-	-	-
-	-	-	-	-	-	-	1	1	2	-	3	-	-	-	-
3	-	-	-	-	1	2	-	1	1	-	-	-	-	-	02117
1	-	-	-	-	1	2	-	-	-	-	-	-	-	-	-
2	-	-	-	-	-	-	-	1	1	-	-	-	-	-	-
-	-	1	-	-	3	6	9	7	9	6	4	2	-	-	02118
-	-	1	-	-	2	5	5	4	7	3	1	1	-	-	-
-	-	-	-	-	1	1	4	3	2	3	3	1	-	-	-
1	-	1	1	1	1	1	4	7	5	1	3	-	-	-	02119
1	-	1	-	-	1	-	4	7	4	1	1	-	-	-	-
-	-	-	1	1	-	1	-	-	1	-	2	-	-	-	-
-	-	-	-	1	3	2	2	4	1	3	1	-	-	-	02120
-	-	-	-	-	1	1	1	-	-	2	-	-	-	-	-
-	-	-	-	1	2	1	1	4	1	1	1	-	-	-	-
-	-	2	2	7	6	10	9	13	18	14	10	3	-	-	02121
-	-	2	1	5	5	7	7	8	7	2	5	1	-	-	-
-	-	-	1	2	1	3	2	5	11	12	5	2	-	-	-
-	1	1	-	1	2	6	7	6	9	6	8	3	-	-	02200
-	-	-	-	-	2	4	5	4	5	2	3	1	-	-	-
-	1	1	-	1	-	2	2	2	4	4	5	2	-	-	-
-	-	-	-	-	1	1	1	1	2	1	-	-	-	-	02201
-	-	-	-	-	1	-	1	-	1	-	-	-	-	-	-
-	-	-	-	-	-	1	-	1	-	-	-	-	-	-	-
-	1	1	-	1	1	5	6	5	7	5	8	3	-	-	02202
-	-	-	-	-	1	4	4	4	5	1	3	1	-	-	-
-	1	1	-	1	-	1	2	1	2	4	5	2	-	-	-
1	-	-	-	-	1	-	-	-	2	4	1	1	1	-	03000
1	-	-	-	-	1	-	-	-	2	2	-	-	-	-	-
-	-	-	-	-	-	-	-	2	-	2	1	1	1	-	-
-	-	-	-	-	-	-	-	-	2	1	2	-	1	-	03100
-	-	-	-	-	-	-	-	-	1	1	-	-	-	-	-
-	-	-	-	-	-	-	-	2	-	1	-	1	-	-	-
1	-	-	-	-	1	-	-	-	1	2	1	-	1	-	03200
1	-	-	-	-	1	-	-	-	1	1	-	-	-	-	-
-	-	-	-	-	-	-	-	-	-	1	1	-	1	-	-
-	-	2	2	-	1	8	9	9	19	15	11	3	1	-	04000
-	-	2	2	-	1	6	8	6	8	9	4	-	-	-	-
-	-	-	-	-	-	2	1	3	11	6	7	3	1	-	-
-	-	1	2	-	-	6	8	8	16	10	6	1	1	-	04100
-	-	1	2	-	-	5	7	5	7	7	2	-	-	-	-
-	-	-	-	-	-	1	1	3	9	3	4	1	1	-	-
-	-	1	-	-	1	2	1	1	3	5	5	2	-	-	04200
-	-	1	-	-	1	1	1	1	1	2	2	-	-	-	-
-	-	-	-	-	-	1	-	-	2	3	3	2	-	-	-
-	-	-	2	-	-	-	1	5	8	8	16	7	1	-	05000
-	-	-	-	-	-	-	-	3	3	3	3	3	-	-	-
-	-	-	2	-	-	-	1	2	5	5	13	4	1	-	-
-	-	-	-	-	-	-	-	4	8	7	15	7	1	-	05100
-	-	-	-	-	-	-	-	2	3	2	3	3	-	-	-
-	-	-	-	-	-	-	-	2	5	5	12	4	1	-	-
-	-	-	2	-	-	-	1	1	-	1	1	-	-	-	05200
-	-	-	-	-	-	-	-	1	-	1	-	-	-	-	-
-	-	-	2	-	-	-	1	-	-	-	1	-	-	-	-
-	1	-	1	-	1	11	9	14	16	26	16	6	-	-	06000
-	1	-	-	-	1	6	6	6	8	12	3	1	-	-	-
-	-	-	1	-	-	5	3	8	8	14	13	5	-	-	-
-	-	-	-	-	-	-	-	-	-	-	-	1	-	-	06100
-	-	-	-	-	-	-	-	-	-	-	-	1	-	-	-
-	-	-	-	-	-	-	-	-	-	-	-	-	-	-	-
-	-	-	1	-	-	3	2	4	2	2	-	-	-	-	06200
-	-	-	-	-	-	2	2	1	-	1	-	-	-	-	-
-	-	-	1	-	-	1	-	3	2	1	-	-	-	-	-
-	-	-	-	-	-	1	1	3	6	5	1	1	-	-	06300
-	-	-	-	-	-	1	-	1	3	3	-	-	-	-	-
-	-	-	-	-	-	-	1	2	3	2	1	1	-	-	-
-	-	-	-	-	-	-	2	3	4	16	14	3	-	-	06400
-	-	-	-	-	-	-	-	2	2	6	3	-	-	-	-
-	-	-	-	-	-	-	2	1	2	10	11	3	-	-	-
-	1	-	-	-	1	7	4	4	4	3	1	1	-	-	06500
-	1	-	-	-	1	3	4	2	3	2	-	-	-	-	-
-	-	-	-	-	-	4	-	2	1	1	1	1	-	-	-

表3-10 性・年齢(5歳階級)・死因簡単分類別にみた死亡数(その3)

死因分類コード	死因簡単分類	性	総数	0歳	1歳	2歳	3歳	4歳	0~4	5~9	10~14	15~19	20~24	25~29	30~34
07000	眼及び付属器の疾患	総数	-	-	-	-	-	-	-	-	-	-	-	-	-
		男女	-	-	-	-	-	-	-	-	-	-	-	-	-
08000	耳及び乳様突起の疾患	総数	-	-	-	-	-	-	-	-	-	-	-	-	-
		男女	-	-	-	-	-	-	-	-	-	-	-	-	-
09000	循環器系の疾患	総数	1338	-	1	-	-	-	1	-	-	-	1	1	4
		男女	676	-	-	-	-	-	-	-	-	-	1	1	3
09100	高血圧性疾患	総数	17	-	-	-	-	-	-	-	-	-	-	-	-
		男女	10	-	-	-	-	-	-	-	-	-	-	-	-
09101	高血圧性心疾患及び心腎疾患	総数	8	-	-	-	-	-	-	-	-	-	-	-	-
		男女	4	-	-	-	-	-	-	-	-	-	-	-	-
09102	その他の高血圧性疾患	総数	9	-	-	-	-	-	-	-	-	-	-	-	-
		男女	3	-	-	-	-	-	-	-	-	-	-	-	-
09200	心疾患(高血圧性を除く)	総数	736	-	1	-	-	-	1	-	-	-	-	1	1
		男女	374	-	-	-	-	-	-	-	-	-	-	1	1
09201	慢性リウマチ性心疾患	総数	12	-	-	-	-	-	-	-	-	-	-	-	-
		男女	7	-	-	-	-	-	-	-	-	-	-	-	-
09202	急性心筋梗塞	総数	135	-	-	-	-	-	-	-	-	-	-	-	-
		男女	88	-	-	-	-	-	-	-	-	-	-	-	-
09203	その他の虚血性心疾患	総数	290	-	-	-	-	-	-	-	-	-	-	1	-
		男女	159	-	-	-	-	-	-	-	-	-	-	1	-
09204	慢性非リウマチ性心内膜疾患	総数	35	-	-	-	-	-	-	-	-	-	-	-	-
		男女	26	-	-	-	-	-	-	-	-	-	-	-	-
09405	心筋症	総数	9	-	-	-	-	-	-	-	-	-	-	-	-
		男女	3	-	-	-	-	-	-	-	-	-	-	-	-
09406	不整脈及び伝導障害	総数	76	-	-	-	-	-	-	-	-	-	-	-	-
		男女	35	-	-	-	-	-	-	-	-	-	-	-	-
09407	心不全	総数	167	-	1	-	-	-	1	-	-	-	-	-	-
		男女	110	-	1	-	-	-	1	-	-	-	-	-	-
09408	その他の心疾患	総数	12	-	-	-	-	-	-	-	-	-	-	-	1
		男女	3	-	-	-	-	-	-	-	-	-	-	-	1
09300	脳血管疾患	総数	489	-	-	-	-	-	-	-	-	-	1	-	3
		男女	242	-	-	-	-	-	-	-	-	-	1	-	2
09301	くも膜下出血	総数	68	-	-	-	-	-	-	-	-	-	-	-	1
		男女	38	-	-	-	-	-	-	-	-	-	-	-	1
09302	脳内出血	総数	148	-	-	-	-	-	-	-	-	1	-	-	1
		男女	69	-	-	-	-	-	-	-	-	1	-	-	1
09303	脳梗塞	総数	258	-	-	-	-	-	-	-	-	-	-	-	1
		男女	135	-	-	-	-	-	-	-	-	-	-	-	1
09304	その他の脳血管疾患	総数	15	-	-	-	-	-	-	-	-	-	-	-	-
		男女	5	-	-	-	-	-	-	-	-	-	-	-	-
09400	大動脈瘤及び解離	総数	63	-	-	-	-	-	-	-	-	-	-	-	-
		男女	27	-	-	-	-	-	-	-	-	-	-	-	-
09500	その他の循環器系の疾患	総数	33	-	-	-	-	-	-	-	-	-	-	-	-
		男女	16	-	-	-	-	-	-	-	-	-	-	-	-
10000	呼吸器系の疾患	総数	661	-	-	-	-	-	-	-	-	2	-	-	-
10100	インフルエンザ	総数	6	-	-	-	-	-	-	-	-	1	-	-	-
		男女	2	-	-	-	-	-	-	-	-	1	-	-	-
10200	肺炎	総数	407	-	-	-	-	-	-	-	-	1	-	-	-
		男女	178	-	-	-	-	-	-	-	-	1	-	-	-
10300	急性気管支炎	総数	-	-	-	-	-	-	-	-	-	-	-	-	-
		男女	-	-	-	-	-	-	-	-	-	-	-	-	-
10400	慢性閉塞性肺疾患	総数	49	-	-	-	-	-	-	-	-	-	-	-	-
		男女	12	-	-	-	-	-	-	-	-	-	-	-	-

(平成28年)

35～39	40～44	45～49	50～54	55～59	60～64	65～69	70～74	75～79	80～84	85～89	90～94	95～99	100～	不詳	死因分類コード
-	-	-	-	-	-	-	-	-	-	-	-	-	-	-	07000
-	-	-	-	-	-	-	-	-	-	-	-	-	-	-	08000
5	14	17	21	24	50	92	115	153	222	280	229	96	13	-	09000
5	9	16	16	18	38	70	72	89	121	123	69	23	2	-	09100
-	5	1	5	6	12	22	43	64	101	157	160	73	11	-	09101
-	-	-	1	-	-	2	-	-	1	4	4	5	-	-	09102
-	-	-	1	-	-	1	-	-	-	1	2	2	-	-	09200
-	-	-	-	-	-	1	-	-	1	3	2	3	-	-	09201
-	-	-	-	-	-	2	-	-	1	2	1	2	-	-	09202
-	-	-	-	-	-	1	-	-	-	1	1	1	-	-	09203
-	-	-	-	-	-	1	-	-	1	1	-	1	-	-	09204
2	8	10	11	16	24	39	65	89	133	136	142	49	9	-	09205
2	5	9	9	12	16	36	43	57	70	61	42	9	1	-	09206
-	3	1	2	4	8	3	22	32	63	75	100	40	8	-	09207
-	-	-	-	-	2	1	2	1	-	2	4	-	-	-	09208
-	-	-	-	-	-	1	2	-	-	1	1	-	-	-	09209
-	-	-	-	-	2	-	-	1	-	1	3	-	-	-	09210
-	2	2	2	5	9	12	10	16	25	23	22	3	4	-	09211
-	2	2	2	4	8	11	8	14	16	8	11	1	1	-	09212
-	-	-	-	1	1	1	2	2	9	15	11	2	3	-	09213
1	5	7	7	10	6	16	27	48	70	43	38	10	1	-	09214
1	2	6	6	7	4	15	16	28	36	23	11	3	-	-	09215
-	3	1	1	3	2	1	11	20	34	20	27	7	1	-	09216
-	-	-	-	-	1	-	2	1	8	9	10	4	-	-	09217
-	-	-	-	-	-	-	1	1	4	3	-	-	-	-	09218
-	-	-	-	-	1	-	1	-	4	6	10	4	-	-	09219
-	-	-	-	-	1	1	2	-	2	2	1	-	-	-	09220
-	-	-	-	-	1	1	1	-	2	-	1	-	-	-	09221
-	-	-	-	-	-	-	1	-	-	2	-	-	-	-	09222
-	-	1	2	-	2	3	6	7	6	18	21	9	1	-	09223
-	-	1	1	-	2	2	4	6	3	10	10	2	-	-	09224
-	-	-	1	-	-	1	2	1	3	8	11	7	1	-	09225
-	-	-	-	1	1	5	12	16	22	38	45	23	3	-	09226
-	-	-	-	1	-	5	7	8	9	16	8	3	-	-	09227
-	-	-	-	-	1	-	5	8	13	22	37	20	3	-	09228
1	1	-	-	-	2	1	4	-	-	1	1	-	-	-	09229
1	1	-	-	-	1	1	4	-	-	-	-	-	-	-	09230
-	-	-	-	-	1	-	-	-	-	1	1	-	-	-	09231
3	5	4	6	7	21	42	40	55	75	115	70	39	3	-	09300
3	3	4	5	5	17	27	24	27	45	48	20	10	1	-	09301
-	2	-	1	2	4	15	16	28	30	67	50	29	2	-	09302
1	4	1	4	-	5	12	6	9	6	8	7	3	1	-	09303
1	2	1	3	-	4	4	4	2	4	2	1	1	-	-	09304
-	2	-	1	-	1	8	2	7	2	6	6	2	1	-	09305
2	1	3	2	5	10	17	19	21	17	28	18	3	-	-	09306
2	1	3	2	3	8	14	9	12	9	9	4	1	-	-	09307
-	-	-	-	2	2	3	10	9	8	19	14	2	-	-	09308
-	-	-	-	2	6	13	13	23	51	75	40	32	2	-	09309
-	-	-	-	2	5	9	9	11	31	35	13	7	1	-	09310
-	-	-	-	-	1	4	4	12	20	40	27	25	1	-	09311
-	-	-	-	-	-	-	2	2	1	4	5	1	-	-	09312
-	-	-	-	-	-	-	2	2	1	2	2	1	-	-	09313
-	-	-	-	-	-	-	-	-	-	2	3	-	-	-	09314
-	1	3	2	-	4	6	5	5	11	17	7	2	-	-	09400
-	1	3	1	-	4	4	2	2	5	9	3	2	-	-	09401
-	-	-	1	-	-	2	3	3	6	8	4	-	-	-	09402
-	-	-	1	1	1	3	5	4	2	8	6	1	1	-	09403
-	-	-	-	1	1	2	3	3	1	4	2	-	-	-	09404
-	-	-	-	-	-	1	2	1	1	4	4	1	1	-	09405
1	-	-	2	3	12	21	39	84	131	142	150	62	12	-	10000
1	-	-	2	1	9	16	24	59	87	88	79	24	3	-	10001
-	-	-	-	2	3	5	15	25	44	54	71	38	9	-	10002
-	-	-	-	-	1	-	-	-	1	-	-	2	1	-	10100
-	-	-	-	-	1	-	-	-	-	-	-	2	-	-	10101
-	-	-	-	-	-	-	-	-	1	-	-	1	-	-	10102
-	-	-	2	2	6	10	20	45	81	92	98	44	6	-	10200
-	-	-	2	-	4	8	12	28	53	60	47	15	-	-	10201
-	-	-	-	2	2	2	8	17	28	32	51	29	6	-	10202
-	-	-	-	-	-	-	-	-	-	-	-	-	-	-	10300
-	-	-	-	-	-	-	-	-	-	-	-	-	-	-	10301
-	-	-	-	-	-	-	-	-	-	-	-	-	-	-	10302
-	-	-	-	-	-	3	2	9	12	9	14	-	-	-	10400
-	-	-	-	-	-	3	2	8	9	6	9	-	-	-	10401
-	-	-	-	-	-	-	-	1	3	3	5	-	-	-	10402

表3-10 性・年齢(5歳階級)・死因簡単分類別にみた死亡数(その4)

死因分類コード	死因簡単分類	性	総数	0歳	1歳	2歳	3歳	4歳	0~4	5~9	10~14	15~19	20~24	25~29	30~34
10500	喘息	総数	2	-	-	-	-	-	-	-	-	-	-	-	-
		男女	-	-	-	-	-	-	-	-	-	-	-	-	-
10600	その他の呼吸器系の疾患	総数	197	-	-	-	-	-	-	-	-	-	-	-	-
		男女	124	-	-	-	-	-	-	-	-	-	-	-	-
11000	消化器系の疾患	総数	158	-	-	-	-	-	-	-	-	-	-	-	1
		男女	93	-	-	-	-	-	-	-	-	-	-	-	1
11100	胃潰瘍及び十二指腸潰瘍	総数	6	-	-	-	-	-	-	-	-	-	-	-	-
		男女	3	-	-	-	-	-	-	-	-	-	-	-	-
11200	ヘルニア及び腸閉塞	総数	29	-	-	-	-	-	-	-	-	-	-	-	-
		男女	16	-	-	-	-	-	-	-	-	-	-	-	-
11300	肝疾患	総数	47	-	-	-	-	-	-	-	-	-	-	-	1
		男女	33	-	-	-	-	-	-	-	-	-	-	-	1
11301	肝硬変(アルコール性を除く)	総数	25	-	-	-	-	-	-	-	-	-	-	-	-
		男女	15	-	-	-	-	-	-	-	-	-	-	-	-
11302	その他の肝疾患	総数	22	-	-	-	-	-	-	-	-	-	-	-	1
		男女	18	-	-	-	-	-	-	-	-	-	-	-	1
11400	その他の消化器系の疾患	総数	76	-	-	-	-	-	-	-	-	-	-	-	-
		男女	41	-	-	-	-	-	-	-	-	-	-	-	-
12000	皮膚及び皮下組織の疾患	総数	6	-	-	-	-	-	-	-	-	-	-	-	-
		男女	1	-	-	-	-	-	-	-	-	-	-	-	-
13000	筋骨格系及び結合組織の疾患	総数	25	-	-	-	-	-	-	-	-	-	-	-	-
		男女	11	-	-	-	-	-	-	-	-	-	-	-	-
14000	尿路性器系の疾患	総数	121	-	-	-	-	-	-	-	-	-	-	-	-
		男女	63	-	-	-	-	-	-	-	-	-	-	-	-
14100	糸球体疾患及び腎尿細管間質性疾患	総数	13	-	-	-	-	-	-	-	-	-	-	-	-
		男女	4	-	-	-	-	-	-	-	-	-	-	-	-
14200	腎不全	総数	81	-	-	-	-	-	-	-	-	-	-	-	-
		男女	49	-	-	-	-	-	-	-	-	-	-	-	-
14201	急性腎不全	総数	11	-	-	-	-	-	-	-	-	-	-	-	-
		男女	7	-	-	-	-	-	-	-	-	-	-	-	-
14202	慢性腎不全	総数	51	-	-	-	-	-	-	-	-	-	-	-	-
		男女	30	-	-	-	-	-	-	-	-	-	-	-	-
14203	詳細不明の腎不全	総数	19	-	-	-	-	-	-	-	-	-	-	-	-
		男女	12	-	-	-	-	-	-	-	-	-	-	-	-
14300	その他の尿路性器系の疾患	総数	27	-	-	-	-	-	-	-	-	-	-	-	-
		男女	5	-	-	-	-	-	-	-	-	-	-	-	-
15000	妊娠、分娩及び産じょく	総数	1	-	-	-	-	-	-	-	-	-	-	-	-
		男女	1	-	-	-	-	-	-	-	-	-	-	-	-
16000	周産期に発生した病態	総数	2	2	-	-	-	-	2	-	-	-	-	-	-
		男女	2	2	-	-	-	-	2	-	-	-	-	-	-
16100	妊娠期間及び胎児発育に関連する障害	総数	-	-	-	-	-	-	-	-	-	-	-	-	-
		男女	-	-	-	-	-	-	-	-	-	-	-	-	-
16200	出産外傷	総数	-	-	-	-	-	-	-	-	-	-	-	-	-
		男女	-	-	-	-	-	-	-	-	-	-	-	-	-
16300	周産期に特異的な呼吸障害及び心血管障害	総数	2	2	-	-	-	-	2	-	-	-	-	-	-
		男女	2	2	-	-	-	-	2	-	-	-	-	-	-
16400	周産期に特異的な感染症	総数	-	-	-	-	-	-	-	-	-	-	-	-	-
		男女	-	-	-	-	-	-	-	-	-	-	-	-	-
16500	胎児及び新生児の出血性障害及び血液障害	総数	-	-	-	-	-	-	-	-	-	-	-	-	-
		男女	-	-	-	-	-	-	-	-	-	-	-	-	-
16600	その他の周産期に発生した病態	総数	-	-	-	-	-	-	-	-	-	-	-	-	-
		男女	-	-	-	-	-	-	-	-	-	-	-	-	-
17000	先天奇形、変形及び染色体異常	総数	7	2	-	-	-	-	2	-	-	-	-	-	1
		男女	2	2	-	-	-	-	2	-	-	-	-	-	1

(平成28年)

35～39	40～44	45～49	50～54	55～59	60～64	65～69	70～74	75～79	80～84	85～89	90～94	95～99	100～	不詳	死因分類コード
-	-	-	-	-	-	-	-	-	1	1	-	-	-	-	10500
-	-	-	-	-	-	-	-	-	-	-	-	-	-	-	-
-	-	-	-	-	-	-	-	-	1	-	-	-	-	-	-
1	-	-	-	1	5	8	17	30	36	40	36	17	6	-	10600
1	-	-	-	1	4	5	10	23	25	22	21	9	3	-	-
-	-	-	-	-	1	3	7	7	11	18	15	8	3	-	-
-	1	2	6	7	8	17	12	19	31	28	16	8	2	-	11000
-	-	2	5	7	5	15	10	13	14	12	7	2	-	-	-
-	1	-	1	-	3	2	2	6	17	16	9	6	2	-	-
-	-	1	-	-	-	-	-	1	3	1	-	-	-	-	11100
-	-	1	-	-	-	-	-	-	2	-	-	-	-	-	-
-	-	-	-	-	-	-	-	1	1	1	-	-	-	-	-
-	-	-	1	1	1	3	4	4	4	6	4	-	1	-	11200
-	-	-	-	1	1	2	4	3	2	3	-	-	-	-	-
-	-	-	1	-	-	1	-	1	2	3	4	-	1	-	-
-	1	-	3	5	1	10	4	5	10	3	4	-	-	-	11300
-	-	-	3	5	1	9	3	3	4	2	2	-	-	-	-
-	1	-	-	-	-	1	1	2	6	1	2	-	-	-	-
-	1	-	2	3	1	5	3	2	5	1	2	-	-	-	11301
-	-	-	2	3	1	4	2	1	1	1	-	-	-	-	-
-	1	-	-	-	-	1	1	1	4	-	2	-	-	-	-
-	-	-	1	2	-	5	1	3	5	2	2	-	-	-	11302
-	-	-	1	2	-	5	1	2	3	1	2	-	-	-	-
-	-	-	-	-	-	-	-	1	2	1	-	-	-	-	-
-	-	1	2	1	6	4	4	9	14	18	8	8	1	-	11400
-	-	1	2	1	3	4	3	7	6	7	5	2	-	-	-
-	-	-	-	-	3	-	1	2	8	11	3	6	1	-	-
-	-	-	-	-	-	-	-	-	-	4	2	-	-	-	12000
-	-	-	-	-	-	-	-	-	-	1	-	-	-	-	-
-	-	-	-	-	-	-	-	-	-	3	2	-	-	-	-
1	-	-	-	1	2	-	5	6	2	6	1	1	-	-	13000
1	-	-	-	-	2	-	2	2	1	2	1	-	-	-	-
-	-	-	-	1	-	-	3	4	1	4	-	1	-	-	-
-	-	2	-	1	1	6	9	8	24	38	17	14	1	-	14000
-	-	2	-	1	-	4	6	5	16	13	6	5	-	-	-
-	-	-	-	-	1	2	3	3	8	25	11	9	1	-	-
-	-	-	-	-	-	-	-	3	-	4	5	-	1	-	14100
-	-	-	-	-	-	-	-	2	-	2	-	-	-	-	-
-	-	-	-	-	-	-	1	-	2	5	-	1	-	-	-
-	-	2	-	1	1	6	5	8	15	24	12	7	-	-	14200
-	-	2	-	1	-	4	3	5	12	13	5	4	-	-	-
-	-	-	-	-	1	2	2	3	3	11	7	3	-	-	-
-	-	-	-	-	-	2	1	1	-	3	2	2	-	-	14201
-	-	-	-	-	-	2	1	-	-	2	1	1	-	-	-
-	-	-	-	-	-	-	-	1	-	1	1	1	-	-	-
-	-	2	-	-	1	2	3	5	14	15	7	2	-	-	14202
-	-	2	-	-	-	1	2	4	11	7	1	2	-	-	-
-	-	-	-	-	1	1	1	1	3	8	6	-	-	-	-
-	-	-	-	1	-	2	1	2	1	6	3	3	-	-	14203
-	-	-	-	1	-	1	-	1	1	4	3	1	-	-	-
-	-	-	-	-	-	1	1	1	-	2	-	2	-	-	-
-	-	-	-	-	-	-	1	-	5	9	5	6	1	-	14300
-	-	-	-	-	-	-	1	-	2	-	1	1	-	-	-
-	-	-	-	-	-	-	-	-	3	9	4	5	1	-	-
1	-	-	-	-	-	-	-	-	-	-	-	-	-	-	15000
1	-	-	-	-	-	-	-	-	-	-	-	-	-	-	-
-	-	-	-	-	-	-	-	-	-	-	-	-	-	-	16000
-	-	-	-	-	-	-	-	-	-	-	-	-	-	-	16100
-	-	-	-	-	-	-	-	-	-	-	-	-	-	-	16200
-	-	-	-	-	-	-	-	-	-	-	-	-	-	-	16300
-	-	-	-	-	-	-	-	-	-	-	-	-	-	-	16400
-	-	-	-	-	-	-	-	-	-	-	-	-	-	-	16500
-	-	-	-	-	-	-	-	-	-	-	-	-	-	-	16600
-	-	-	-	-	-	-	-	-	-	-	-	-	-	-	17000
-	-	-	-	1	-	-	-	-	1	1	1	-	-	-	-
-	-	-	-	-	-	-	-	-	-	1	1	-	-	-	-
-	-	-	-	1	-	-	-	-	1	-	-	-	-	-	-

表3-10 性・年齢(5歳階級)・死因簡単分類別にみた死亡数(その5)

死因分類コード	死因簡単分類	性	総数	0歳	1歳	2歳	3歳	4歳	0~4	5~9	10~14	15~19	20~24	25~29	30~34
17100	神経系の先天奇形	総数	1	1	-	-	-	-	1	-	-	-	-	-	-
		男	-	-	-	-	-	-	-	-	-	-	-	-	-
17200	循環器系の先天奇形	総数	4	-	-	-	-	-	-	-	-	-	-	-	1
		男	2	-	-	-	-	-	-	-	-	-	-	-	-
17201	心臓の先天奇形	総数	3	-	-	-	-	-	-	-	-	-	-	-	1
		男	1	-	-	-	-	-	-	-	-	-	-	-	-
17202	その他の循環器系の先天奇形	総数	1	-	-	-	-	-	-	-	-	-	-	-	1
		男	1	-	-	-	-	-	-	-	-	-	-	-	-
17300	消化器系の先天奇形	総数	1	-	-	-	-	-	-	-	-	-	-	-	-
		男	-	-	-	-	-	-	-	-	-	-	-	-	-
17400	その他の先天奇形及び変形	総数	1	1	-	-	-	-	1	-	-	-	-	-	-
		男	-	-	-	-	-	-	-	-	-	-	-	-	-
17500	染色体異常,他に分類されないもの	総数	-	-	-	-	-	-	-	-	-	-	-	-	-
		男	-	-	-	-	-	-	-	-	-	-	-	-	-
18000	症状,徴候及び異常臨床所見・異常検査所見で他に分類されないもの	総数	446	-	1	1	-	-	2	-	-	1	-	1	2
		男	144	-	-	1	-	-	1	-	-	1	-	-	1
18100	老衰	総数	366	-	-	-	-	-	-	-	-	-	-	-	-
		男	93	-	-	-	-	-	-	-	-	-	-	-	-
18200	乳幼児突然死症候群	総数	-	-	-	-	-	-	-	-	-	-	-	-	-
		男	-	-	-	-	-	-	-	-	-	-	-	-	-
18300	その他の症状,徴候及び異常臨床所見・異常検査所見で他に分類されないもの	総数	80	-	1	1	-	-	2	-	-	1	-	1	2
		男	51	-	-	1	-	-	1	-	-	1	-	-	1
20000	傷病及び死亡の外因	総数	202	-	-	-	-	1	1	-	-	2	8	7	5
		男	131	-	-	-	-	-	-	-	-	2	7	6	5
20100	不慮の事故	総数	112	-	-	-	-	-	-	-	-	1	2	-	1
		男	67	-	-	-	-	-	-	-	-	1	2	-	1
20101	交通事故	総数	16	-	-	-	-	-	-	-	-	1	1	-	-
		男	13	-	-	-	-	-	-	-	-	1	1	-	-
20102	転倒・転落	総数	35	-	-	-	-	-	-	-	-	-	-	-	-
		男	16	-	-	-	-	-	-	-	-	-	-	-	-
20103	不慮の溺死及び溺水	総数	6	-	-	-	-	-	-	-	-	-	-	-	-
		男	3	-	-	-	-	-	-	-	-	-	-	-	-
20104	不慮の窒息	総数	36	-	-	-	-	-	-	-	-	-	-	-	1
		男	23	-	-	-	-	-	-	-	-	-	-	-	1
20105	煙,火及び火炎への曝露	総数	8	-	-	-	-	-	-	-	-	-	-	-	-
		男	2	-	-	-	-	-	-	-	-	-	-	-	-
20106	有害物質による不慮の中毒及び有害物質への曝露	総数	2	-	-	-	-	-	-	-	-	-	-	-	-
		男	2	-	-	-	-	-	-	-	-	-	-	-	-
20107	その他の不慮の事故	総数	9	-	-	-	-	-	-	-	-	-	1	-	-
		男	8	-	-	-	-	-	-	-	-	-	1	-	-
20200	自殺	総数	73	-	-	-	-	-	-	-	-	-	6	6	4
		男	54	-	-	-	-	-	-	-	-	-	5	5	4
20300	他殺	総数	2	-	-	-	-	1	1	-	-	-	-	-	-
		男	-	-	-	-	-	-	-	-	-	-	-	-	-
20400	その他の外因	総数	15	-	-	-	-	-	-	-	-	1	-	1	-
		男	10	-	-	-	-	-	-	-	-	1	-	1	-

35～39	40～44	45～49	50～54	55～59	60～64	65～69	70～74	75～79	80～84	85～89	90～94	95～99	100～	不詳	死因分類コード
-	-	-	-	-	-	-	-	-	-	-	-	-	-	-	17100
-	-	-	-	-	-	-	-	-	-	-	-	-	-	-	-
-	-	-	-	-	-	-	-	-	-	-	-	-	-	-	-
-	-	-	-	-	-	-	-	-	1	1	1	-	-	-	17200
-	-	-	-	-	-	-	-	-	-	1	1	-	-	-	-
-	-	-	-	-	-	-	-	-	1	-	-	-	-	-	-
-	-	-	-	-	-	-	-	-	-	-	-	-	-	-	-
-	-	-	-	-	-	-	-	-	-	-	-	-	-	-	-
-	-	-	-	-	-	-	-	-	1	1	-	-	-	-	17201
-	-	-	-	-	-	-	-	-	-	1	-	-	-	-	-
-	-	-	-	-	-	-	-	-	-	-	-	-	-	-	-
-	-	-	-	-	-	-	-	-	-	-	-	-	-	-	-
-	-	-	-	1	-	-	-	-	-	-	-	-	-	-	17300
-	-	-	-	1	-	-	-	-	-	-	-	-	-	-	-
-	-	-	-	-	-	-	-	-	-	-	-	-	-	-	-
-	-	-	-	-	-	-	-	-	-	-	-	-	-	-	-
-	-	-	-	-	-	-	-	-	-	-	-	-	-	-	-
-	-	-	-	-	-	-	-	-	-	-	-	-	-	-	-
-	-	-	-	-	-	-	-	-	-	-	-	-	-	-	-
2	2	4	2	4	7	6	13	16	43	107	124	74	36	-	18000
1	2	4	2	4	6	4	7	12	19	35	28	10	7	-	-
1	-	-	-	-	1	2	6	4	24	72	96	64	29	-	-
-	-	-	-	-	-	-	6	6	29	100	118	72	35	-	18100
-	-	-	-	-	-	-	2	4	13	31	26	10	7	-	-
-	-	-	-	-	-	-	4	2	16	69	92	62	28	-	-
-	-	-	-	-	-	-	-	-	-	-	-	-	-	-	-
-	-	-	-	-	-	-	-	-	-	-	-	-	-	-	-
2	2	4	2	4	7	6	7	10	14	7	6	2	1	-	18300
1	2	4	2	4	6	4	5	8	6	4	2	-	-	-	-
1	-	-	-	-	1	2	2	2	8	3	4	2	1	-	-
14	2	10	10	10	10	13	21	21	27	19	14	8	-	-	20000
10	2	9	6	6	7	6	15	11	16	13	8	2	-	-	-
4	-	1	4	4	3	7	6	10	11	6	6	6	-	-	-
2	-	5	4	4	5	3	15	14	18	18	12	8	-	-	20100
1	-	5	2	2	3	1	11	7	10	12	7	2	-	-	-
1	-	-	2	2	2	2	4	7	8	6	5	6	-	-	-
-	-	3	2	1	-	2	1	1	2	1	-	1	-	-	20101
-	-	3	1	-	-	1	1	1	2	1	-	1	-	-	-
-	-	-	1	1	-	1	-	-	-	-	-	-	-	-	-
-	-	1	1	-	2	-	5	5	6	4	8	3	-	-	20102
-	-	1	1	-	2	-	3	2	4	-	3	-	-	-	-
-	-	-	-	-	-	-	2	3	2	4	5	3	-	-	-
-	-	-	-	-	-	-	2	1	3	-	-	-	-	-	20103
-	-	-	-	-	-	-	1	1	1	-	-	-	-	-	-
-	-	-	-	-	-	-	1	-	2	-	-	-	-	-	-
-	-	-	1	3	-	1	7	6	5	8	2	2	-	-	20104
-	-	-	-	2	-	-	6	3	2	6	2	1	-	-	-
-	-	-	1	1	-	1	1	3	3	2	-	1	-	-	-
1	-	-	-	-	3	-	-	-	1	1	-	1	-	-	20105
-	-	-	-	-	1	-	-	-	-	-	-	-	-	-	-
1	-	-	-	-	2	-	-	-	1	1	-	-	-	-	-
1	-	1	-	-	-	-	-	-	-	-	-	-	-	-	20106
1	-	1	-	-	-	-	-	-	-	-	-	-	-	-	-
-	-	-	-	-	-	-	-	-	-	-	-	-	-	-	-
-	-	-	-	-	-	-	-	-	1	4	2	1	-	-	20107
-	-	-	-	-	-	-	-	-	1	4	2	-	-	-	-
-	-	-	-	-	-	-	-	-	-	-	-	1	-	-	-
10	2	4	6	6	5	8	4	4	7	1	-	-	-	-	20200
7	2	4	4	4	4	4	3	3	4	1	-	-	-	-	-
3	-	-	2	2	1	4	1	1	3	-	-	-	-	-	-
-	-	-	-	-	-	-	-	-	1	-	-	-	-	-	20300
-	-	-	-	-	-	-	-	-	-	-	-	-	-	-	-
-	-	-	-	-	-	-	-	-	-	-	-	-	-	-	-
-	-	-	-	-	-	-	-	-	1	-	-	-	-	-	-
2	-	1	-	-	-	2	2	2	2	-	2	-	-	-	20400
2	-	-	-	-	-	1	1	1	2	-	1	-	-	-	-
-	-	1	-	-	-	1	1	1	-	-	1	-	-	-	-

○表3-14別紙

年齢階級	番号	死亡数	死因
60~64	*1	4	肺炎
		4	その他の呼吸器系の疾患
		4	自殺

○表3-15別紙

年齢階級	番号	死亡数	死因
0~4	*1	1	他殺
55~59	*2	2	自殺
60~64	*3	2	不慮の事故
65~69	*4	3	その他の呼吸器系の疾患
75~79	*5	7	不慮の事故

表3-11 主要死因の死亡数及び死亡率の年次推移(総数)

年次	総数	結核	悪性 新生物	糖尿病	高血圧 性疾患	心疾患	脳血管 疾患	肺炎	喘息	胃潰瘍及 び十二指 腸潰瘍	肝疾患	腎不全	老衰	不慮の 事故	(再掲) 交通事 故	自殺
		Hi01	Hi02	Hi03	Hi04	Hi05	Hi06	Hi07	Hi09	Hi10	Hi11	Hi12	Hi13	Hi14	Hi15	Hi16
死 亡 数 (人)																
S61	2,079	18	574	28	31	377	377	116	16	14	54	22	58	91	53	78
S62	2,121	6	551	30	35	375	374	168	13	6	55	32	59	98	67	74
S63	2,333	13	606	28	26	449	403	181	13	9	67	37	57	95	55	94
H1	2,313	15	626	25	30	432	412	177	13	10	59	28	67	103	63	61
H2	2,507	10	672	29	22	467	412	260	16	10	64	32	54	105	63	56
H3	2,491	10	657	25	30	476	406	230	17	7	80	39	50	106	61	84
H4	2,626	6	717	36	20	526	440	229	16	7	47	51	59	108	56	90
H5	2,734	7	750	29	25	537	412	277	25	12	64	38	63	120	55	65
H6	2,591	8	735	25	22	445	423	240	18	11	56	46	56	106	65	74
H7	2,640	6	790	50	27	396	461	207	24	7	55	36	58	103	59	63
H8	2,667	12	813	43	19	427	417	197	20	6	56	52	67	102	48	67
H9	2,662	5	848	31	15	455	434	185	12	5	58	39	60	94	47	70
H10	2,820	11	866	29	14	470	434	209	16	8	56	51	76	110	45	111
H11	2,860	8	889	33	13	492	391	252	19	8	52	57	69	102	39	90
H12	2,880	9	915	40	12	467	438	223	5	16	54	40	66	97	43	101
H13	2,892	8	943	38	15	456	419	224	9	13	48	51	69	97	38	85
H14	2,968	6	915	51	14	449	430	267	10	7	41	52	64	92	33	102
H15	3,200	7	995	40	12	532	485	277	7	12	42	45	85	89	40	110
H16	3,154	6	981	38	11	517	457	280	5	7	52	54	86	97	36	101
H17	3,381	10	991	36	13	602	395	419	7	9	57	56	127	119	40	102
H18	3,410	2	1,014	51	7	544	437	386	5	5	52	66	123	109	45	106
H19	3,691	3	1,157	51	11	624	468	348	6	10	54	60	99	119	37	118
H20	3,935	5	1,196	56	19	612	472	402	7	12	42	77	183	112	34	113
H21	3,941	8	1,191	41	16	658	436	410	9	6	53	85	137	106	24	144
H22	4,059	3	1,231	39	19	658	436	432	5	12	46	63	185	123	40	105
H23	4,171	3	1,192	49	13	671	433	461	4	12	60	97	213	111	26	106
H24	4,396	3	1,247	54	15	715	460	424	4	5	60	74	287	112	34	98
H25	4,381	3	1,250	48	9	729	432	469	1	8	65	71	298	96	24	102
H26	4,553	5	1,315	44	18	724	467	459	7	12	56	83	269	119	26	94
H27	4,350	8	1,200	50	14	704	461	386	5	7	59	90	311	103	17	82
H28	4,699	7	1,328	59	17	736	489	407	2	6	22	81	366	112	16	73
死亡率(人口10万対)																
S60	530.9	3.7	125.1	7.6	9.4	94.7	112.7	31.8	5.4	3.9	13.8	4.7	12.3	23.9	13.8	18.5
S61	505.8	4.4	139.6	6.8	7.5	91.7	91.7	28.2	3.9	3.4	13.1	5.4	14.1	22.1	12.9	19.0
S62	510.6	1.4	132.7	7.2	8.4	90.3	90.0	40.4	3.1	1.4	13.2	7.7	14.2	23.6	16.1	17.8
S63	556.0	3.1	144.4	6.7	6.2	107.0	96.0	43.1	3.1	2.1	16.0	8.8	13.6	22.6	13.1	22.4
H1	546.9	3.5	148.0	5.9	7.1	102.1	97.4	41.8	3.1	2.4	13.9	6.6	15.8	24.4	14.9	14.4
H2	587.4	2.3	157.5	6.8	5.2	109.4	96.5	60.9	3.7	2.3	15.0	7.5	12.7	24.6	14.8	13.1
H3	578.0	2.3	152.4	5.8	7.0	110.4	94.2	53.4	3.9	1.6	18.6	9.0	11.6	24.6	14.2	19.5
H4	607.0	1.4	165.7	8.3	4.6	121.6	101.7	52.9	3.7	1.6	10.9	11.8	13.6	25.0	12.9	20.8
H5	629.9	1.6	172.8	6.7	5.8	123.7	94.9	63.8	5.8	2.8	14.7	8.8	14.5	27.6	12.7	15.0
H6	595.8	1.8	169.0	5.7	5.1	102.3	97.3	55.2	4.1	2.5	12.9	10.6	12.9	24.4	14.9	17.0
H7	606.4	1.4	181.5	11.5	6.2	91.0	105.9	47.5	5.5	1.6	12.6	8.3	13.3	23.7	13.6	14.5
H8	608.6	2.7	185.5	9.8	4.3	97.4	95.2	45.0	4.6	1.4	12.8	11.9	15.3	23.3	11.0	15.3
H9	604.5	1.1	192.6	7.0	3.4	103.3	98.6	42.0	2.7	1.1	13.2	8.9	13.6	21.3	10.7	15.9
H10	637.2	2.5	195.7	6.6	3.2	106.2	98.1	47.2	3.6	1.8	12.7	11.5	17.2	24.9	10.2	25.1
H11	644.0	1.8	200.2	7.4	2.9	110.8	88.0	56.7	4.3	1.8	11.7	12.8	15.5	23.0	8.8	20.3
H12	648.9	2.0	206.2	9.0	2.7	105.2	98.7	50.2	1.1	3.6	12.2	9.0	14.9	21.9	9.7	22.8
H13	649.7	1.8	211.9	8.5	3.4	102.4	94.1	50.3	2.0	2.9	10.8	11.5	15.5	21.8	8.5	19.1
H14	662.7	1.3	204.3	11.4	3.1	100.3	96.0	59.6	2.2	1.6	9.2	11.6	14.3	20.5	7.4	22.8
H15	711.6	1.6	221.3	8.9	2.7	118.3	107.9	61.6	1.6	2.7	9.3	10.0	18.9	19.8	8.9	24.5
H16	696.8	1.3	216.7	8.4	2.4	114.2	101.0	61.9	1.1	1.5	11.5	11.9	19.0	21.4	8.0	22.3
H17	738.7	2.1	216.5	7.9	2.8	131.5	86.3	91.5	1.5	2.0	12.5	12.2	27.7	26.0	8.7	22.3
H18	742.2	0.4	220.7	11.1	1.5	118.4	95.1	84.0	1.1	1.1	12.4	14.4	26.8	23.7	9.8	23.1
H19	727.8	0.6	228.1	10.1	2.2	123.0	92.3	68.6	1.2	2.0	10.6	11.8	19.5	23.5	7.3	23.3
H20	772.5	1.0	234.8	11.0	3.7	120.2	92.7	78.9	1.4	2.4	8.2	15.1	35.9	22.0	6.7	22.2
H21	772.6	1.6	233.5	8.0	3.1	129.0	85.5	80.4	1.8	1.2	10.4	16.7	26.9	20.8	4.7	28.2
H22	793.2	0.6	240.6	7.6	3.7	128.6	85.2	84.4	1.0	2.3	9.0	12.3	36.2	24.0	7.8	20.5
H23	813.0	0.6	232.4	9.6	2.5	130.8	84.4	89.9	0.8	2.3	11.7	18.9	41.5	21.6	5.1	20.7
H24	853.9	0.6	242.2	10.5	2.9	138.9	89.4	82.4	0.8	1.0	11.7	14.4	55.8	21.8	6.6	19.0
H25	848.9	0.6	242.2	9.3	1.7	141.3	83.7	90.9	0.2	1.6	12.6	13.8	57.7	18.6	4.7	19.8
H26	882.3	1.0	254.8	8.5	3.5	140.3	90.5	88.9	1.4	2.3	10.9	16.1	52.1	23.1	5.0	18.2
H27	840.3	1.5	231.8	9.7	2.7	136.0	89.0	74.6	1.0	1.4	11.4	17.4	60.1	19.9	3.3	15.8
H28	906.1	1.3	256.1	11.4	3.3	141.9	94.3	78.5	0.4	1.2	4.2	15.6	70.6	21.6	3.1	14.1

表3-12 死因順位の年次推移(男)

年次	総数	1位	2位	3位	4位	5位	6位	7位	8位	9位	10位
H2	1,373	悪性新生物 400 29.1	心疾患(高血 圧性を除く) 233 17.0	脳血管疾患 188 13.7	肺炎および 気管支炎 158 11.5	不慮の事故 70 5.1	肝硬変 46 3.4	自殺 34 2.5	その他の循 環器系の疾 患 21 1.5	腎炎・ネフロー ゼ症候群及び ネフローゼ 17 1.2	老衰 16 1.2
H3	1,359	悪性新生物 387 28.5	心疾患(高血 圧性を除く) 222 16.3	脳血管疾患 201 14.8	肺炎および 気管支炎 139 10.2	不慮の事故 80 5.9	肝硬変 57 4.2	自殺 56 4.1	老衰 16 1.2	腎炎・ネフロー ゼ症候群及び ネフローゼ 14 1.0	高血圧性疾 患 12 0.9
H4	1,482	悪性新生物 450 30.4	心疾患(高血 圧性を除く) 280 18.9	脳血管疾患 219 14.8	肺炎および 気管支炎 122 8.2	不慮の事故 76 5.1	自殺 59 4.0	肝硬変 29 2.0	腎炎・ネフロー ゼ症候群及び ネフローゼ 24 1.6	老衰 20 1.3	糖尿病 19 1.3
H5	1,526	悪性新生物 454 29.8	心疾患(高血 圧性を除く) 283 18.5	脳血管疾患 210 13.8	肺炎および 気管支炎 157 10.3	不慮の事故 79 5.2	肝硬変 49 3.2	自殺 42 2.8	老衰 23 1.5	腎炎・ネフロー ゼ症候群及び ネフローゼ 18 1.2	喘息 14 0.9
H6	1,459	悪性新生物 460 31.5	心疾患(高血 圧性を除く) 225 15.4	脳血管疾患 198 13.6	肺炎および 気管支炎 141 9.7	不慮の事故 77 5.3	自殺 49 3.4	肝硬変 43 2.9	腎炎・ネフロー ゼ症候群及び ネフローゼ 22 1.5	老衰 20 1.4	その他の循 環器系の疾 患 14 1.0
H7	1,551	悪性新生物 518 33.4	脳血管疾患 249 16.1	心疾患(高血 圧性を除く) 214 13.8	肺炎 107 6.9	不慮の事故 78 5.0	自殺 48 3.1	肝疾患 36 2.3	糖尿病 25 1.6	老衰 22 1.4	腎不全 15 1.0
H8	1,499	悪性新生物 508 33.9	脳血管疾患 214 14.3	心疾患(高血 圧性を除く) 209 13.9	肺炎 117 7.8	不慮の事故 61 4.1	自殺 49 3.3	肝疾患 37 2.5	腎不全 30 2.0	糖尿病 21 1.4	老衰 19 1.3
H9	1,549	悪性新生物 559 36.1	心疾患(高血 圧性を除く) 248 16.0	脳血管疾患 203 13.1	肺炎 116 7.5	不慮の事故 65 4.2	自殺 54 3.5	肝疾患 41 2.6	老衰 19 1.2	腎不全 18 1.2	糖尿病 16 1.0
H10	1,594	悪性新生物 541 33.9	心疾患(高血 圧性を除く) 247 15.5	脳血管疾患 211 13.2	肺炎 126 7.9	自殺 81 5.1	不慮の事故 70 4.4	肝疾患 37 2.3	老衰 26 1.6	腎不全 24 1.5	糖尿病 13 0.8
H11	1,656	悪性新生物 573 34.6	心疾患(高血 圧性を除く) 260 15.7	脳血管疾患 183 11.1	肺炎 150 9.1	不慮の事故 73 4.4	自殺 62 3.7	肝疾患 36 2.2	腎不全 32 1.9	老衰 21 1.3	慢性閉塞性 肺疾患、糖 尿病 20 1.2
H12	1,575	悪性新生物 544 34.5	心疾患(高血 圧性を除く) 239 15.2	脳血管疾患 216 13.7	肺炎 124 7.9	自殺 62 3.9	不慮の事故 61 3.9	肝疾患 34 2.2	慢性閉塞性 肺疾患 25 1.6	糖尿病 24 1.5	腎不全 22 1.4
H13	1,610	悪性新生物 571 35.5	心疾患(高血 圧性を除く) 250 15.5	脳血管疾患 198 12.3	肺炎 113 7.0	不慮の事故 71 4.4	自殺 58 3.6	慢性閉塞性 肺疾患 33 2.0	肝疾患 29 1.8	腎不全 26 1.6	糖尿病 19 1.2
H14	1,605	悪性新生物 556 34.6	心疾患(高血 圧性を除く) 231 14.4	脳血管疾患 196 12.2	肺炎 146 9.1	自殺 75 4.7	不慮の事故 56 3.5	糖尿病 31 1.9	肝疾患 27 1.7	慢性閉塞性 肺疾患 24 1.5	腎不全 22 1.4
H15	1,781	悪性新生物 599 33.6	心疾患(高血 圧性を除く) 295 16.6	脳血管疾患 236 13.3	肺炎 156 8.8	自殺 71 4.0	不慮の事故 61 3.4	慢性閉塞性 肺疾患 33 1.9	肝疾患 27 1.5	腎不全 24 1.3	糖尿病 22 1.2
H16	1,811	悪性新生物 619 34.2	心疾患(高血 圧性を除く) 285 15.7	脳血管疾患 225 12.4	肺炎 161 8.9	自殺 78 4.3	不慮の事故 61 3.4	肝疾患 35 1.9	腎不全 31 1.7	慢性閉塞性 肺疾患 28 1.5	老衰 26 1.4
H17	1,821	悪性新生物 567 31.1	心疾患(高血 圧性を除く) 308 16.9	肺炎 214 11.8	脳血管疾患 189 10.4	自殺 80 4.4	不慮の事故 78 4.3	肝疾患 37 2.0	老衰 31 1.7	慢性閉塞性 肺疾患 28 1.5	腎不全 23 1.3
H18	1,897	悪性新生物 612 32.3	心疾患(高血 圧性を除く) 291 15.3	肺炎 227 12.0	脳血管疾患 210 11.1	自殺 81 4.3	不慮の事故 68 3.6	肝疾患 37 2.0	老衰 29 1.5	腎不全 29 1.5	糖尿病 24 1.3
H19	1,977	悪性新生物 693 35.1	心疾患(高血 圧性を除く) 333 16.8	脳血管疾患 202 10.2	肺炎 177 9.0	自殺 81 4.1	不慮の事故 67 3.4	肝疾患 34 1.7	腎不全 28 1.4	糖尿病 27 1.4	老衰 20 1.0
H20	2,081	悪性新生物 701 33.7	心疾患(高血 圧性を除く) 299 14.4	肺炎 215 10.3	脳血管疾患 207 9.9	自殺 87 4.2	不慮の事故 76 3.7	老衰 43 2.1	腎不全 37 1.8	糖尿病 31 1.5	慢性閉塞性 肺疾患 29 1.4
H21	2,092	悪性新生物 696 33.3	心疾患(高血 圧性を除く) 324 15.5	肺炎 235 11.2	脳血管疾患 208 9.9	自殺 99 4.7	不慮の事故 66 3.2	腎不全 46 2.2	老衰 38 1.8	慢性閉塞性 肺疾患 30 1.4	肝疾患 28 1.3
H22	2,157	悪性新生物 723 33.5	心疾患(高血 圧性を除く) 332 15.4	脳血管疾患 225 10.4	肺炎 205 9.5	不慮の事故 76 3.5	自殺 72 3.3	老衰 47 2.2	腸管感染症 46 2.1	腎不全 36 1.7	慢性閉塞性 肺疾患 34 1.6
H23	2,234	悪性新生物 744 33.3	心疾患(高血 圧性を除く) 329 14.7	肺炎 235 10.5	脳血管疾患 194 8.7	自殺 71 3.2	不慮の事故 66 3.0	腎不全 53 2.4	老衰 51 2.3	肝疾患 40 1.8	敗血症/慢 性閉塞性肺 疾患 (同数) 29 1.3
H24	2,318	悪性新生物 738 31.8	心疾患(高血 圧性を除く) 350 15.1	肺炎 222 9.6	脳血管疾患 221 9.5	不慮の事故 78 3.4	老衰 74 3.2	自殺 72 3.1	肝疾患 42 1.8	慢性閉塞性 肺疾患 37 1.6	腎不全 37 1.6
H25	2,320	悪性新生物 748 32.2	心疾患(高血 圧性を除く) 393 16.9	肺炎 247 10.6	脳血管疾患 187 8.1	老衰 95 4.1	自殺 71 3.1	不慮の事故 61 2.6	肝疾患 42 1.8	腎不全 34 1.5	大動脈瘤及 び解離 32 1.4
H26	2,225	悪性新生物 768 34.5	心疾患(高血 圧性を除く) 342 15.4	肺炎 251 11.3	脳血管疾患 207 9.3	不慮の事故 80 3.6	老衰 70 3.1	自殺 70 3.1	腎不全 45 2.0	慢性閉塞性 肺疾患 42 1.9	肝疾患 35 1.6
H27	2,225	悪性新生物 726 32.6	心疾患(高血 圧性を除く) 319 14.3	脳血管疾患 230 10.3	肺炎 201 9.0	老衰 73 3.3	不慮の事故 56 2.5	自殺 53 2.4	腎不全 49 2.2	慢性閉塞性 肺疾患 35 1.6	肝疾患 35 1.6
H28	2,474	悪性新生物 769 31.1	心疾患(高血 圧性を除く) 374 15.1	脳血管疾患 242 9.8	肺炎 229 9.3	老衰 93 3.8	不慮の事故 67 2.7	自殺 54 2.2	腎不全 49 2.0	慢性閉塞性 肺疾患 37 1.5	糖尿病 36 1.5

表3-13 死因順位の年次推移(女)

年次	総数	1位	2位	3位	4位	5位	6位	7位	8位	9位	10位
H2	1,134	悪性新生物 272 19.8	心疾患(高血圧性を除く) 234 17.0	脳血管疾患 224 16.3	肺炎および気管支炎 102 7.4	老衰 38 2.8	不慮の事故 35 2.5	自殺 22 1.6	高血圧性疾患 19 1.4	肝硬変 18 1.3	糖尿病 17 1.2
H3	1,132	悪性新生物 270 19.9	心疾患(高血圧性を除く) 254 18.7	脳血管疾患 205 15.1	肺炎および気管支炎 91 6.7	老衰 34 2.5	自殺 28 2.1	不慮の事故 26 1.9	腎炎・ネフローゼ症候群及びネフローゼ 25 1.8	肝硬変 23 1.7	高血圧性疾患 18 1.3
H4	1,144	悪性新生物 267 18.0	心疾患(高血圧性を除く) 246 16.6	脳血管疾患 221 14.9	肺炎および気管支炎 107 7.2	老衰 39 2.6	不慮の事故 32 2.2	自殺 31 2.1	腎炎・ネフローゼ症候群及びネフローゼ 27 1.8	肝硬変 18 1.2	糖尿病 17 1.1
H5	1,208	悪性新生物 296 19.4	心疾患(高血圧性を除く) 254 16.6	脳血管疾患 202 13.2	肺炎および気管支炎 120 7.9	不慮の事故 41 2.7	老衰 40 2.6	自殺 23 1.5	腎炎・ネフローゼ症候群及びネフローゼ 20 1.3	高血圧性疾患 19 1.2	糖尿病 17 1.1
H6	1,132	悪性新生物 275 18.8	脳血管疾患 225 15.4	心疾患(高血圧性を除く) 220 15.1	肺炎および気管支炎 99 6.8	老衰 36 2.5	不慮の事故 29 2.0	自殺 25 1.7	腎炎・ネフローゼ症候群及びネフローゼ 24 1.6	糖尿病 14 1.0	肝硬変 13 0.9
H7	1,089	悪性新生物 272 17.5	脳血管疾患 212 13.7	心疾患(高血圧性を除く) 182 11.7	肺炎 100 6.4	老衰 36 2.3	糖尿病 25 1.6	不慮の事故 25 1.6	腎不全 21 1.4	肝疾患 19 1.2	高血圧性疾患 19 1.2
H8	1,168	悪性新生物 305 20.3	心疾患(高血圧性を除く) 218 14.5	脳血管疾患 203 13.5	肺炎 80 5.3	老衰 48 3.2	不慮の事故 41 2.7	腎不全 22 1.5	糖尿病 22 1.5	肝疾患 19 1.3	自殺 18 1.2
H9	1,113	悪性新生物 289 18.7	脳血管疾患 231 14.9	心疾患(高血圧性を除く) 207 13.4	肺炎 69 4.5	老衰 41 2.6	不慮の事故 29 1.9	腎不全 21 1.4	肝疾患 17 1.1	自殺 16 1.0	糖尿病 15 1.0
H10	1,226	悪性新生物 325 20.4	心疾患(高血圧性を除く) 223 14.0	脳血管疾患 223 14.0	肺炎 83 5.2	老衰 50 3.1	不慮の事故 40 2.5	自殺 30 1.9	腎不全 27 1.7	肝疾患 19 1.2	糖尿病 16 1.0
H11	1,204	悪性新生物 316 19.1	心疾患(高血圧性を除く) 232 14.0	脳血管疾患 208 12.6	肺炎 102 6.2	老衰 48 2.9	不慮の事故 29 1.8	自殺 28 1.7	腎不全 25 1.5	肝疾患 16 1.0	糖尿病 13 0.8
H12	1,305	悪性新生物 371 23.6	心疾患(高血圧性を除く) 228 14.5	脳血管疾患 222 14.1	肺炎 99 6.3	老衰 48 3.0	不慮の事故 39 2.5	自殺 36 2.3	肝疾患 20 1.3	腎不全 18 1.1	糖尿病 16 1.0
H13	1,282	悪性新生物 372 29.0	脳血管疾患 221 17.2	心疾患(高血圧性を除く) 206 16.1	肺炎 111 8.7	老衰 55 4.3	自殺 27 2.1	不慮の事故 26 2.0	腎不全 25 2.0	肝疾患 19 1.5	糖尿病 19 1.5
H14	1,363	悪性新生物 359 26.3	脳血管疾患 234 17.2	心疾患(高血圧性を除く) 218 16.0	肺炎 121 8.9	老衰 45 3.3	不慮の事故 36 2.6	腎不全 30 2.2	自殺 27 2.0	糖尿病 20 1.5	敗血症 20 1.5
H15	1,419	悪性新生物 396 27.9	脳血管疾患 249 17.5	心疾患(高血圧性を除く) 237 16.7	肺炎 121 8.5	老衰 57 4.0	自殺 39 2.7	不慮の事故 28 2.0	腎不全 21 1.5	糖尿病 18 1.3	その他の新生物 16 1.1
H16	1,343	悪性新生物 362 27.0	脳血管疾患 232 17.3	心疾患(高血圧性を除く) 232 17.3	肺炎 119 8.9	老衰 60 4.5	不慮の事故 36 2.7	自殺 23 1.7	腎不全 23 1.7	肝疾患 17 1.3	糖尿病 15 1.1
H17	1,560	悪性新生物 387 24.8	心疾患(高血圧性を除く) 294 18.8	脳血管疾患 206 13.2	肺炎 205 13.1	老衰 96 6.2	不慮の事故 41 2.6	腎不全 33 2.1	自殺 22 1.4	肝疾患 20 1.3	敗血症 20 1.3
H18	1,513	悪性新生物 402 26.6	心疾患(高血圧性を除く) 253 16.7	脳血管疾患 227 15.0	肺炎 159 10.5	老衰 94 6.2	不慮の事故 41 2.7	腎不全 37 2.4	糖尿病 27 1.8	自殺 25 1.7	肝疾患 15 1.0
H19	1,714	悪性新生物 464 27.1	心疾患(高血圧性を除く) 291 17.0	脳血管疾患 266 15.5	肺炎 171 10.0	老衰 79 4.6	不慮の事故 52 3.0	自殺 37 2.2	腎不全 32 1.9	糖尿病 24 1.4	肝疾患 20 1.2
H20	1,854	悪性新生物 495 26.7	心疾患(高血圧性を除く) 313 16.9	脳血管疾患 265 14.3	肺炎 187 10.1	老衰 140 7.6	腎不全 40 2.2	不慮の事故 36 1.9	自殺 26 1.4	糖尿病 25 1.3	大動脈瘤及び解離 17 0.9
H21	1,849	悪性新生物 495 26.8	心疾患(高血圧性を除く) 334 18.1	脳血管疾患 228 12.3	肺炎 175 9.5	老衰 99 5.4	自殺 45 2.4	不慮の事故 40 2.2	腎不全 39 2.1	肝疾患 25 1.4	糖尿病 21 1.1
H22	1,902	悪性新生物 508 26.7	心疾患(高血圧性を除く) 326 17.1	肺炎 227 11.9	脳血管疾患 211 11.1	老衰 138 7.3	不慮の事故 47 2.5	自殺 33 1.7	腎不全 27 1.4	糖尿病 18 0.9	肝疾患 20 1.1
H23	1,937	悪性新生物 448 23.1	心疾患(高血圧性を除く) 342 17.7	脳血管疾患 239 12.3	肺炎 225 11.6	老衰 162 8.4	不慮の事故 45 2.3	腎不全 44 2.3	自殺 35 1.8	糖尿病 22 1.1	肝疾患 20 1.0
H24	2,078	悪性新生物 509 24.5	心疾患(高血圧性を除く) 365 17.6	脳血管疾患 239 11.5	老衰 213 10.3	肺炎 202 9.7	腎不全 37 1.8	不慮の事故 34 1.6	自殺 26 1.3	糖尿病 24 1.2	敗血症 20 1.0
H25	2,061	悪性新生物 502 24.4	心疾患(高血圧性を除く) 336 16.3	脳血管疾患 245 11.9	肺炎 222 10.8	老衰 203 9.8	腎不全 37 1.8	不慮の事故 35 1.7	自殺 31 1.5	肝疾患 23 1.1	血管性及び詳細不明の痲呆 20 1.0
H26	2,193	悪性新生物 547 24.9	心疾患(高血圧性を除く) 382 17.4	脳血管疾患 280 12.8	肺炎 208 9.5	老衰 199 9.1	不慮の事故 39 1.8	腎不全 38 1.7	大動脈瘤及び解離 30 1.4	アルツハイマー病 26 1.2	自殺 24 1.1
H27	2,125	悪性新生物 474 22.3	心疾患(高血圧性を除く) 385 18.1	老衰 238 11.2	脳血管疾患 231 10.9	肺炎 185 8.7	不慮の事故 47 2.2	腎不全 41 1.9	自殺 29 1.4	アルツハイマー病 26 1.2	大動脈瘤及び解離 26 1.2
H28	2,225	悪性新生物 559 25.1	心疾患(高血圧性を除く) 362 16.3	老衰 273 12.3	脳血管疾患 247 11.1	肺炎 178 8.0	不慮の事故 45 2.0	腎不全 32 1.4	血管性及び詳細不明の痲呆 29 1.3	アルツハイマー病 29 1.3	大動脈瘤及び解離 27 1.2

表3-14 年齢階級別にみた死因順位と死因別死亡数(男)

(平成28年)

年齢階級	総数	順位	死因	順位	死因	順位	死因	順位	死因	順位	死因
		数		数		数		数		数	
0~4	4	1位 1	悪性新生物	1位 1	その他の内分泌、栄養及び代謝疾患	1位 1	その他の神経系の疾患	1位 1	その他の症状、徴候及び異常臨床所見・異常検査所見で他に分類されないもの	-	-
5~9	2	1位 1	腸管感染症	1位 1	悪性新生物	-	-	-	-	-	-
10~14	-	-	-	-	-	-	-	-	-	-	-
15~19	4	1位 1	インフルエンザ	1位 2	不慮の事故	1位 1	その他の症状、徴候及び異常臨床所見・異常検査所見で他に分類されないもの	1位 1	その他の外因	-	-
20~24	9	1位 5	自殺	2位 2	不慮の事故	3位 1	悪性新生物	3位 1	脳血管疾患	-	-
25~29	7	1位 5	自殺	2位 1	心疾患(高血圧性を除く)	2位 1	その他の外因	-	-	-	-
30~34	11	1位 5	傷病及び死亡の外因	2位 3	脳血管疾患	3位 1	悪性新生物	3位 1	心疾患(高血圧性を除く)	3位 1	その他の症状、徴候及び異常臨床所見・異常検査所見で他に分類されないもの
35~39	22	1位 7	自殺	2位 3	悪性新生物	2位 3	脳血管疾患	4位 2	心疾患(高血圧性を除く)	4位 2	その他の外因
40~44	18	1位 5	心疾患(高血圧性を除く)	2位 3	悪性新生物	2位 3	脳血管疾患	4位 2	その他の症状、徴候及び異常臨床所見・異常検査所見で他に分類されないもの	4位 2	自殺
45~49	49	1位 16	循環器系の疾患	2位 12	悪性新生物	3位 5	不慮の事故	4位 4	自殺	4位 4	その他の症状、徴候及び異常臨床所見・異常検査所見で他に分類されないもの
50~54	58	1位 24	悪性新生物	2位 9	心疾患(高血圧性を除く)	3位 5	脳血管疾患	4位 4	自殺	5位 3	肝疾患
55~59	67	1位 24	悪性新生物	2位 18	循環器系の疾患	3位 7	消化器系の疾患	4位 6	感染症及び寄生虫症	4位 6	傷病及び死亡の外因
60~64 *1	141	1位 68	悪性新生物	2位 17	脳血管疾患	3位 16	心疾患(高血圧性を除く)	4位 6	その他の症状、徴候及び異常臨床所見・異常検査所見で他に分類されないもの	5位 4	大動脈瘤及び解離
65~69	268	1位 133	悪性新生物	2位 36	心疾患(高血圧性を除く)	3位 27	脳血管疾患	4位 9	肝疾患	5位 8	肺炎
70~74	270	1位 111	悪性新生物	2位 43	心疾患(高血圧性を除く)	3位 24	脳血管疾患	4位 12	肺炎	5位 11	不慮の事故
75~79	340	1位 121	悪性新生物	2位 57	心疾患(高血圧性を除く)	3位 28	肺炎	4位 27	脳血管疾患	5位 23	その他の呼吸器系の疾患
80~84	443	1位 135	悪性新生物	2位 70	心疾患(高血圧性を除く)	3位 53	肺炎	4位 45	脳血管疾患	5位 25	その他の呼吸器系の疾患
85~89	416	1位 86	悪性新生物	2位 61	心疾患(高血圧性を除く)	3位 60	肺炎	4位 48	脳血管疾患	5位 31	老衰
90~94	255	1位 47	肺炎	2位 42	心疾患(高血圧性を除く)	3位 39	悪性新生物	4位 26	老衰	5位 21	その他の呼吸器系の疾患
95~99	78	1位 15	肺炎	2位 10	脳血管疾患	2位 10	老衰	4位 9	心疾患(高血圧性を除く)	4位 9	その他の呼吸器系の疾患
100~	12	1位 7	老衰	1位 3	その他の呼吸器系の疾患	1位 1	心疾患(高血圧性を除く)	1位 1	脳血管疾患	-	-

*1 同数の死因は次ページ参照

表3-15 年齢階級別にみた死因順位と死因別死亡数(女)

(平成28年)

年齢階級	総数	順位 数	死因	順位 数	死因	順位 数	死因	順位 数	死因	順位 数	死因
0~4 *	7	1位 2	周産期に特異的な呼吸障害及び心血管障害	2位 1	心疾患(高血圧性を除く)	2位 1	神経系の先天奇形	2位 1	その他の先天奇形及び変形	2位 1	その他の症状、徴候及び異常臨床所見・異常検査所見で他に分類されないもの
5~9	-	-	-	-	-	-	-	-	-	-	-
10~14	-	-	-	-	-	-	-	-	-	-	-
15~19	4	1位 3	悪性新生物	2位 1	肺炎	-	-	-	-	-	-
20~24	1	1位 1	自殺	-	-	-	-	-	-	-	-
25~29	3	1位 1	悪性新生物	1位 1	その他の症状、徴候及び異常臨床所見・異常検査所見で他に分類されないもの	1位 1	自殺	-	-	-	-
30~34	4	1位 1	悪性新生物	1位 1	脳血管疾患	1位 1	循環器系の先天奇形	1位 1	その他の症状、徴候及び異常臨床所見・異常検査所見で他に分類されないもの	-	-
35~39	16	1位 10	悪性新生物	2位 3	自殺	3位 1	その他の症状、徴候及び異常臨床所見・異常検査所見で他に分類されないもの	3位 1	不慮の事故	-	-
40~44	7	1位 3	心疾患(高血圧性を除く)	2位 2	脳血管疾患	3位 1	その他の新生物	3位 1	肝疾患	-	-
45~49	14	1位 11	悪性新生物	2位 1	その他の新生物	2位 1	心疾患(高血圧性を除く)	2位 1	その他の外因	-	-
50~54	28	1位 15	悪性新生物	2位 2	その他の精神及び行動の障害	2位 2	心疾患(高血圧性を除く)	2位 2	不慮の事故	2位 2	自殺
55~59 *2	27	1位 12	悪性新生物	2位 4	心疾患(高血圧性を除く)	3位 2	脳血管疾患	3位 2	肺炎	3位 2	不慮の事故
60~64 *3	62	1位 37	悪性新生物	2位 8	心疾患(高血圧性を除く)	3位 4	脳血管疾患	4位 3	その他の消化器系の疾患	5位 2	肺炎
65~69 *4	115	1位 64	悪性新生物	2位 15	脳血管疾患	3位 4	その他の神経系の疾患	3位 4	自殺	5位 3	心疾患(高血圧性を除く)
70~74	150	1位 61	悪性新生物	2位 22	心疾患(高血圧性を除く)	3位 16	脳血管疾患	4位 8	肺炎	5位 7	その他の呼吸器系の疾患
75~79 *5	217	1位 77	悪性新生物	2位 32	心疾患(高血圧性を除く)	3位 28	脳血管疾患	4位 17	肺炎	5位 7	その他の呼吸器系の疾患
80~84	339	0位 94	悪性新生物	2位 63	心疾患(高血圧性を除く)	3位 30	脳血管疾患	4位 28	肺炎	5位 16	老衰
85~89	464	1位 77	悪性新生物	2位 75	心疾患(高血圧性を除く)	3位 69	老衰	4位 67	脳血管疾患	5位 32	肺炎
90~94	466	1位 100	心疾患(高血圧性を除く)	2位 92	老衰	3位 68	悪性新生物	4位 51	肺炎	5位 50	脳血管疾患
95~99	242	1位 62	老衰	2位 40	心疾患(高血圧性を除く)	3位 29	脳血管疾患	4位 29	肺炎	5位 25	悪性新生物
100~	59	1位 28	老衰	2位 8	心疾患(高血圧性を除く)	3位 6	肺炎	4位 3	悪性新生物	4位 3	その他の呼吸器系の疾患

*1~5 同数の死因は次ページ参照

表3-16 悪性新生物(部位別)の死亡数及び死亡率の年次推移

(総数)

年次	総数	食道	胃	結腸	直腸	肝	胆のう	膵	肺	前立腺	乳房 1)	子宮 2)	悪性リ ンパ腫	白血病	総数 (男性)	総数 (女性)
死 亡 数																
S56	455	27	155	...	21	39	...	21	60	...	17	9	...	11	264	191
S57	466	16	136	...	25	39	...	28	63	...	16	13	...	13	270	196
S58	513	13	137	...	21	43	...	24	53	...	9	20	...	19	296	217
S59	482	17	151	...	20	51	...	26	63	...	12	12	...	24	284	198
死 亡 率 (人口10万対)																
S56	118.7	7.0	40.4	...	5.5	10.2	...	5.5	15.7	...	8.8	4.6	...	2.9	139.2	98.6
S57	119.7	4.1	34.9	...	6.4	10.0	...	7.2	16.2	...	8.1	6.6	...	3.3	140.0	99.7
S58	130.1	3.3	34.7	...	5.3	10.9	...	6.1	13.4	...	4.5	10.0	...	4.8	151.5	109.0
S59	120.6	4.3	37.8	...	5.0	12.8	...	6.5	15.8	...	5.9	5.9	...	6.0	143.5	98.1

1), 2) 乳房と子宮の死亡率は、女性の人口により算出

(男)

年次	総数	食道	胃	結腸	直腸	肝	胆のう	膵	肺	前立腺	悪性リ ンパ腫	白血病
死 亡 数												
H3	387	11	90	...	17	73	...	24	67	10
H4	450	18	124	...	22	79	...	17	67	9
H5	454	19	115	...	21	81	...	23	79	9
H6	460	28	101	...	10	79	...	29	82	8
H7	518	28	112	35	25	93	18	26	95	20	7	4
H8	508	16	115	25	23	93	16	26	99	28	8	3
H9	559	28	125	41	29	96	22	28	100	16	11	9
H10	541	23	117	39	24	88	23	25	94	18	3	11
H11	573	23	121	37	27	110	14	31	112	20	14	14
H12	544	26	115	38	29	90	19	28	89	23	11	12
H13	571	26	115	34	24	82	20	31	145	15	11	5
H14	556	24	96	40	23	91	29	39	98	27	14	7
H15	599	28	105	42	19	90	23	32	122	37	18	20
H16	619	25	107	38	42	93	18	28	126	33	8	17
H17	567	24	103	39	25	74	22	39	123	29	15	9
H18	612	29	102	42	28	87	28	30	139	24	14	9
H19	693	28	124	50	45	95	19	39	157	31	17	13
H20	701	34	113	50	27	90	25	50	165	33	19	13
H21	696	22	129	44	33	79	30	48	164	31	11	18
H22	723	33	115	53	26	86	27	55	163	30	16	15
H23	744	32	124	57	39	67	24	59	176	33	21	12
H24	738	25	130	58	44	95	24	46	154	33	22	14
H25	748	30	121	53	33	72	30	54	175	43	23	13
H26	768	26	128	51	39	70	21	51	192	33	21	19
H27	726	35	110	57	37	75	31	47	168	41	27	17
H28	769	27	108	56	45	70	28	54	194	22	30	21
死 亡 率 (人口10万対)												
H3	179.4	5.1	41.7	...	7.9	33.8	...	11.1	31.1	4.6
H4	207.8	8.3	57.3	...	10.2	36.5	...	7.9	30.9	4.2
H5	208.8	8.7	52.9	...	9.7	37.3	...	10.6	36.3	4.1
H6	211.2	12.9	46.4	...	4.6	36.3	...	13.3	37.6	3.7
H7	237.6	12.8	51.4	16.1	11.5	42.7	8.3	11.9	43.6	9.2	3.2	1.8
H8	231.4	7.3	52.4	11.4	10.5	42.4	7.3	11.8	45.1	12.8	3.6	1.4
H9	253.6	12.7	56.7	18.6	13.2	43.5	10.0	12.7	45.4	7.3	5.0	4.1
H10	244.2	10.4	52.8	17.6	10.8	39.7	10.4	11.3	42.4	8.1	1.4	5.0
H11	258.0	10.4	54.5	16.7	12.2	49.5	6.3	14.0	50.4	9.0	6.3	6.3
H12	244.9	11.7	51.8	17.1	13.1	40.5	8.6	12.6	40.1	10.4	5.0	5.4
H13	256.4	11.7	51.6	15.3	10.8	36.8	9.0	13.9	65.1	6.7	4.9	2.2
H14	248.4	10.7	42.9	17.9	10.3	40.7	13.0	17.4	43.8	12.1	6.3	3.1
H15	266.4	12.5	46.7	18.7	8.5	40.0	10.2	14.2	54.3	16.5	8.0	8.9
H16	273.4	11.0	47.3	16.8	18.6	41.1	8.0	12.4	55.7	14.6	3.5	7.5
H17	248.0	10.5	45.0	17.1	10.9	32.4	9.6	17.1	53.8	12.7	6.6	3.9
H18	267.6	12.7	44.6	18.4	12.2	38.0	12.2	13.1	60.8	10.5	6.1	3.9
H19	273.3	11.0	48.9	19.7	17.7	37.5	7.5	15.4	61.9	12.2	6.7	5.1
H20	275.2	13.3	44.4	19.6	10.6	35.3	9.8	19.6	64.8	13.0	7.5	5.1
H21	273.0	8.6	50.6	17.3	12.9	31.0	11.8	18.8	64.3	12.2	4.3	7.1
H22	284.0	13.0	45.2	20.8	10.2	33.8	10.6	21.6	64.0	11.8	6.3	5.9
H23	291.4	12.5	48.6	22.3	15.3	26.2	9.4	23.1	68.9	12.9	8.2	4.7
H24	288.0	9.8	50.7	22.6	17.2	37.1	9.4	18.0	60.1	12.9	8.6	5.5
H25	291.2	11.7	47.1	20.6	12.8	28.0	11.7	21.0	68.1	16.7	9.0	5.1
H26	297.7	10.1	49.6	19.8	15.1	27.1	8.1	19.8	74.4	12.8	8.1	7.4
H27	280.4	13.5	42.5	22.0	14.3	29.0	12.0	18.1	64.9	15.8	10.4	6.6
H28	296.2	10.4	41.6	21.6	17.3	27.0	10.8	20.8	74.7	8.5	11.6	8.1

直腸:直腸S状結腸移行部及び直腸, 肝:肝及び肝内胆管, 肺:気管, 気管支及び肺

(女)

年次	総数	食道	胃	結腸	直腸	肝	胆のう	膵	肺	乳房	子宮	卵巣	悪性リンパ腫	白血病
死 亡 数 (人)														
H3	270	5	50	...	6	22	...	16	34	18	20	9
H4	267	4	65	...	9	26	...	16	27	22	11	6
H5	296	3	52	...	11	35	...	30	24	29	17	8
H6	275	7	35	...	10	17	...	22	28	27	13	3
H7	272	6	56	18	11	26	17	14	27	27	12	9	10	7
H8	305	3	55	30	15	25	20	18	40	22	17	14	4	4
H9	289	4	48	30	12	25	12	15	37	27	14	10	11	11
H10	325	5	51	48	12	29	21	21	33	27	18	14	9	3
H11	316	2	49	25	16	32	18	25	34	29	17	11	9	9
H12	371	6	58	30	13	28	17	27	53	22	24	16	14	3
H13	372	7	51	41	18	30	16	23	49	33	21	15	16	5
H14	359	4	68	29	14	25	31	28	30	34	18	8	10	4
H15	396	4	58	48	9	34	24	41	39	39	10	12	12	6
H16	362	1	52	32	9	29	34	19	48	37	20	13	11	8
H17	387	3	59	45	11	29	23	25	50	41	16	14	16	29
H18	402	8	59	50	15	38	17	21	56	39	16	20	13	5
H19	464	5	54	53	14	45	15	45	58	46	30	23	11	13
H20	495	5	69	44	24	34	36	52	58	56	19	19	16	9
H21	495	6	58	57	20	30	30	51	65	43	27	13	15	12
H22	508	11	77	58	18	40	18	38	64	44	22	23	14	14
H23	448	5	55	47	17	26	32	33	57	35	27	15	17	14
H24	509	5	58	58	21	41	46	41	57	38	29	19	17	9
H25	502	4	60	67	17	35	39	46	54	42	18	22	23	5
H26	547	8	71	58	29	36	24	49	64	46	31	26	15	8
H27	474	6	57	55	21	23	30	56	64	46	16	15	15	13
H28	559	7	47	69	18	28	28	82	73	57	28	14	18	8
死 亡 率 (人口10万対)														
H3	125.4	2.3	23.4	...	2.8	10.3	...	7.5	15.9	8.4	9.4	4.2
H4	123.6	1.9	30.2	...	4.2	12.1	...	7.4	12.5	10.2	5.1	2.8
H5	136.7	1.4	24.1	...	5.1	16.2	...	13.9	11.1	13.4	7.9	3.7
H6	126.7	3.2	16.2	...	4.6	7.8	...	10.2	12.9	12.5	6.0	1.4
H7	125.1	2.8	25.8	8.3	5.1	12.0	7.8	6.5	12.4	12.4	5.5	4.1	4.6	3.2
H8	139.4	1.4	25.3	13.8	6.9	11.5	9.2	8.3	18.4	10.1	7.8	6.4	1.8	1.8
H9	131.4	1.8	21.9	13.7	5.5	11.4	5.5	6.9	16.9	12.3	6.4	4.6	5.0	5.0
H10	147.0	2.3	23.2	21.8	5.5	13.2	9.5	9.5	15.0	12.3	8.2	6.4	4.1	1.4
H11	142.3	0.9	22.2	11.3	7.2	14.5	8.1	11.3	15.4	13.1	7.7	5.0	4.1	4.1
H12	167.4	2.7	26.1	13.5	5.9	12.6	7.7	12.2	23.9	9.9	10.8	7.2	6.3	1.4
H13	167.3	3.2	23.0	18.5	8.1	13.5	7.2	10.4	22.1	14.9	9.5	6.8	7.2	2.3
H14	160.2	1.8	30.6	13.0	6.3	11.2	13.9	12.6	13.5	15.3	8.1	3.6	4.5	1.8
H15	176.1	1.8	25.9	21.4	4.0	15.2	10.7	18.3	17.4	17.4	4.5	5.4	5.4	2.7
H16	160.0	0.4	23.1	14.2	4.0	12.9	15.1	8.4	21.3	16.5	8.9	5.8	4.9	3.6
H17	169.2	1.3	26.1	19.9	4.9	12.8	10.2	11.0	22.1	18.1	7.1	6.2	7.1	12.8
H18	176.7	3.5	25.8	21.9	6.6	16.6	7.4	9.2	24.5	17.1	7.0	8.7	5.7	2.2
H19	183.0	2.2	23.7	23.3	6.2	19.8	6.6	19.8	25.5	20.2	13.2	10.1	4.8	5.7
H20	194.4	2.0	27.2	17.4	9.5	13.4	14.2	20.5	22.9	22.1	7.5	7.5	6.3	3.5
H21	194.0	2.4	22.8	22.4	7.9	11.8	11.8	20.0	25.5	16.9	10.6	5.1	5.9	4.7
H22	197.6	4.3	30.2	22.7	7.1	15.7	7.1	14.9	25.1	17.2	8.6	9.0	5.5	5.5
H23	173.8	1.9	21.4	18.3	6.6	10.1	12.4	12.8	22.2	13.6	10.5	5.8	6.6	5.4
H24	196.8	1.9	22.5	22.5	8.1	15.9	17.8	15.9	22.1	14.7	11.3	7.4	6.6	3.5
H25	193.7	1.5	23.2	25.9	6.6	13.5	15.1	17.8	20.9	16.2	7.0	8.5	8.9	1.9
H26	210.6	3.1	27.4	22.4	11.2	13.9	9.3	18.9	24.7	17.7	12.0	10.0	5.8	3.1
H27	182.6	2.3	21.9	21.2	8.1	8.9	11.6	21.6	24.6	17.7	6.2	5.8	5.8	5.0
H28	215.0	2.7	18.1	26.6	6.9	10.8	10.8	31.6	28.1	22.0	10.8	5.4	6.9	3.1

直腸:直腸S状結腸移行部及び直腸

肝:肝及び肝内胆管

肺:気管, 気管支及び肺

表3-17 心疾患(高血圧性を除く)の病類別にみた死亡数及び死亡率の年次推移

(総数)

年次	総数	急性心 筋梗塞	その他の 虚血性心 疾患	不整脈及 び伝導障 害	心不全	死 亡 率 (人口10万対)				
						総数	急性心 筋梗塞	その他の 虚血性心 疾患	不整脈及 び伝導障 害	心不全
S55	343	96	47	…	150	90.8	25.4	12.4	…	39.7
S56	322	82	45	…	121	84.0	21.4	11.7	…	31.6
S57	331	87	35	…	155	85.0	22.3	9.0	…	39.8
S58	325	87	45	…	140	82.4	22.1	11.4	…	35.5
S59	354	74	41	…	194	88.6	18.5	10.3	…	48.5

(性別)

年次	総数	男					女				
		総数	急性心 筋梗塞	その他の 虚血性心 疾患	不整脈及 び伝導障 害	心不全	総数	急性心 筋梗塞	その他の 虚血性心 疾患	不整脈及 び伝導障 害	心不全
死 亡 数											
S63	449	221	45	17	…	133	228	37	26	…	139
H1	432	241	52	25	…	136	191	34	18	…	112
H2	467	233	59	25	…	126	234	40	34	…	126
H3	476	222	49	19	…	127	254	42	34	…	138
H4	526	280	64	41	…	138	246	55	29	…	127
H5	537	283	64	38	…	145	254	52	27	…	140
H6	445	225	75	31	…	86	220	61	31	…	96
H7	396	214	59	90	16	39	182	37	48	20	54
H8	427	209	55	67	20	51	218	51	72	19	53
H9	455	248	59	93	16	60	207	53	55	19	56
H10	470	247	54	95	16	62	223	53	65	20	58
H11	492	260	61	111	21	44	232	39	87	19	58
H12	467	239	50	109	14	46	228	47	68	17	70
H13	456	250	57	97	15	55	206	41	69	13	57
H14	449	231	47	106	18	45	218	39	74	23	52
H15	532	295	53	151	20	49	237	43	85	26	57
H16	517	285	55	135	22	54	232	32	84	19	70
H17	602	308	65	136	19	75	294	61	96	21	95
H18	544	291	54	131	14	72	253	43	78	21	93
H19	624	333	63	144	28	73	291	57	100	21	80
H20	570	287	54	142	25	66	283	46	103	31	103
H21	604	303	51	154	21	77	301	48	105	20	128
H22	611	313	54	178	23	58	298	40	139	23	96
H23	611	316	78	158	18	62	295	35	129	25	106
H24	662	327	58	182	26	61	335	45	144	24	122
H25	662	373	61	212	27	73	289	38	110	30	111
H26	652	314	64	172	23	55	338	68	129	30	111
H27	704	319	54	156	20	61	385	53	125	57	105
H28	736	374	88	159	41	57	362	47	131	35	110
死 亡 率 (人口10万対)											
S63	107.0	106.0	21.6	8.2	…	63.8	108.1	17.5	12.3	…	65.9
H1	102.1	114.5	24.7	11.9	…	64.6	89.9	16.0	8.5	…	52.7
H2	109.4	109.3	27.7	11.7	…	59.1	109.6	18.7	15.9	…	59.0
H3	110.4	102.9	22.7	8.8	…	58.9	118.0	19.5	15.8	…	64.1
H4	121.6	129.3	29.6	18.9	…	63.7	113.8	25.5	13.4	…	58.8
H5	123.7	130.1	29.4	17.5	…	66.7	117.3	24.0	12.5	…	64.6
H6	102.3	103.3	34.4	14.2	…	39.5	101.4	28.1	14.3	…	44.2
H7	91.0	98.2	27.1	41.3	7.3	17.9	83.7	17.0	22.1	9.2	24.8
H8	97.4	95.2	25.1	30.5	9.1	23.2	99.7	23.3	32.9	8.7	24.2
H9	103.3	112.5	26.8	42.2	7.3	27.2	94.1	24.1	25.0	8.6	25.5
H10	106.2	111.5	24.4	42.9	7.2	28.0	100.9	24.0	29.4	9.0	26.2
H11	110.8	117.1	27.5	50.0	9.5	19.8	104.5	17.6	39.2	8.6	26.1
H12	105.2	107.6	22.5	49.1	6.3	20.7	102.9	21.2	30.7	7.7	31.6
H13	102.4	112.2	25.6	43.5	6.7	24.7	92.6	18.4	31.0	5.8	25.6
H14	100.3	103.2	21.0	47.4	8.0	20.1	97.3	17.4	33.0	10.3	23.2
H15	118.3	131.2	23.6	67.2	8.9	21.8	105.4	19.1	37.8	11.6	25.3
H16	114.2	125.9	24.3	59.6	9.7	23.9	102.5	14.1	37.1	8.4	30.9
H17	131.5	134.5	28.4	59.4	8.3	32.8	128.6	26.7	42.0	9.2	41.5
H18	119.2	127.2	23.6	57.3	6.1	31.5	111.2	18.9	34.3	9.2	40.9
H19	123.0	131.3	24.8	56.8	11.0	28.8	114.8	22.5	39.4	8.3	31.5
H20	111.9	112.7	21.2	55.8	9.8	25.9	111.1	18.1	40.4	12.2	40.4
H21	118.4	118.9	20.0	60.4	8.2	30.2	118.0	18.8	41.2	7.8	50.2
H22	119.4	122.9	21.2	69.9	9.0	22.8	115.9	15.6	54.1	8.9	37.3
H23	119.1	123.8	30.6	61.9	7.1	24.3	114.5	13.6	50.1	9.7	41.1
H24	128.6	127.6	22.6	71.0	10.1	23.8	129.6	17.4	55.7	9.3	47.2
H25	128.3	145.2	23.7	82.5	10.5	28.4	111.5	14.7	42.4	11.6	42.8
H26	125.9	121.7	24.8	66.7	8.9	21.3	130.1	26.2	49.7	11.6	42.7
H27	135.8	123.2	20.9	60.2	7.7	23.6	148.3	20.4	48.1	22.0	40.4
H28	141.6	144.1	33.9	61.3	15.8	22.0	139.2	18.1	50.4	13.5	42.3

表3-18 脳血管疾患(病類別)の死亡数及び死亡率の年次推移

(総数)

年次	総数	くも膜下出血	脳内出血	脳梗塞	総数	くも膜下出血	脳内出血	脳梗塞
	死亡数				死亡率(人口10万対)			
S55	458	...	148	240	121.2	...	39.2	63.5
S56	465	...	128	239	121.3	...	33.4	62.4
S57	452	...	139	232	116.1	...	35.7	59.6
S58	434	...	124	231	110.0	...	31.4	58.6
S59	425	...	129	205	106.3	...	32.3	51.3

(性別)

年次	総数	男			女				
		総数	くも膜下出血	脳内出血	脳梗塞	総数	くも膜下出血	脳内出血	脳梗塞
死 亡 数(人)									
S61	377	182	...	48	108	195	...	49	91
S62	374	186	...	53	104	188	...	41	106
S63	403	198	...	58	109	205	...	53	98
H1	412	182	...	53	104	230	...	57	121
H2	412	188	...	55	90	224	...	51	115
H3	406	201	...	64	105	205	...	53	111
H4	440	219	...	63	110	221	...	55	119
H5	412	210	...	57	118	202	...	49	106
H6	423	198	...	61	105	225	...	54	125
H7	461	249	21	57	164	212	30	43	126
H8	417	214	28	49	130	203	22	56	121
H9	434	203	17	45	138	231	25	34	163
H10	434	211	21	54	132	223	23	53	140
H11	391	183	15	44	122	208	29	34	141
H12	438	216	16	54	141	222	39	40	139
H13	419	198	33	50	112	221	34	36	144
H14	430	196	31	48	114	234	41	43	144
H15	485	236	28	67	139	249	45	65	135
H16	457	225	32	58	129	232	45	54	132
H17	395	189	33	44	109	206	40	39	126
H18	437	210	32	56	121	227	41	49	135
H19	468	202	28	64	106	266	50	53	161
H20	472	207	20	64	121	265	46	46	172
H21	436	208	33	51	123	228	47	40	137
H22	436	225	30	67	125	211	36	53	119
H23	433	194	32	57	101	239	47	50	137
H24	460	221	33	63	121	239	37	43	157
H25	432	187	16	53	114	245	35	53	153
H26	467	207	21	61	121	260	42	62	150
H27	461	230	19	92	115	231	24	52	148
H28	489	242	30	79	123	247	38	69	135
死 亡 率 (人口10万対)									
S61	91.7	89.2	...	23.5	52.9	94.2	...	23.7	43.9
S62	90.0	90.1	...	25.7	50.4	89.9	...	19.6	50.7
S63	96.0	94.9	...	27.8	52.3	97.2	...	25.1	46.4
H1	97.4	86.4	...	25.2	49.4	108.3	...	26.8	57.0
H2	96.5	88.2	...	25.8	42.2	104.9	...	23.9	53.9
H3	94.2	93.2	...	29.7	48.7	95.2	...	24.6	51.6
H4	101.7	101.1	...	29.1	50.8	102.3	...	25.5	55.1
H5	94.9	96.6	...	26.2	54.3	93.3	...	22.6	48.9
H6	97.3	90.9	...	28.0	48.2	103.7	...	24.9	57.6
H7	105.9	114.2	9.6	26.1	75.2	97.5	13.8	19.8	58.0
H8	95.2	97.5	12.8	22.3	59.2	92.8	10.1	25.6	55.3
H9	98.6	92.1	7.7	20.4	62.6	105.0	11.4	15.5	74.1
H10	98.1	95.3	9.5	24.4	59.6	100.9	10.4	24.0	63.3
H11	88.0	82.4	6.8	19.8	54.9	93.7	13.1	15.3	63.5
H12	98.7	97.2	7.2	24.3	63.5	100.2	17.6	18.0	62.7
H13	94.1	88.9	14.8	22.4	50.3	99.4	15.3	16.2	64.8
H14	96.0	87.6	13.9	21.4	50.9	104.4	18.3	19.2	64.3
H15	107.9	105.0	12.5	29.8	61.8	110.7	20.0	28.9	60.0
H16	101.0	99.4	14.1	25.6	57.0	102.5	19.9	23.9	58.3
H17	86.3	82.5	14.4	19.2	47.6	90.1	17.5	17.1	55.1
H18	95.8	91.8	14.0	24.5	52.9	99.8	18.0	21.5	59.3
H19	92.3	79.7	11.0	25.2	41.8	104.9	19.7	20.9	63.5
H20	92.7	81.3	7.9	25.1	47.5	104.1	18.1	18.1	67.5
H21	85.5	81.6	12.9	20.0	48.2	89.4	18.4	15.7	53.7
H22	85.2	88.4	11.8	26.3	49.1	82.1	14.0	20.6	46.3
H23	84.4	76.0	12.5	22.3	39.6	92.7	18.2	19.4	53.2
H24	89.4	86.3	12.9	24.6	47.2	92.4	14.3	16.6	60.7
H25	83.7	72.8	6.2	20.6	44.4	94.5	13.5	20.4	59.0
H26	90.2	79.9	8.1	23.6	46.9	100.1	16.2	23.9	57.8
H27	88.9	88.8	7.3	35.5	44.4	89.0	9.2	20.0	57.0
H28	94.1	93.2	11.6	30.4	47.4	95.0	14.6	26.5	51.9