

令和2年 2月 28日
建設部河川課
行政経営部危機管理課

上河内地区・河内地区 土砂災害ハザードマップの改訂について

1 概要

(1) 土砂災害ハザードマップの目的

地震や昨年発生した台風第19号などの豪雨により土砂災害の恐れのある区域について、土砂災害防止法の第8条第3項により、住民に対して土砂災害に関する情報の伝達方法や避難施設その他の避難場所及び避難経路に関する事項など、円滑な避難をする上で必要な事項を周知するもの

(2) 改訂の理由

土砂災害防止法の第4条第1項により、栃木県が平成30年度に大規模な基礎調査（急傾斜地の崩壊等の恐れがある土地の地形の調査）を実施し、その結果に基づき令和元年5月に新たな土砂災害警戒区域等を指定・公表したことから、本市の土砂災害ハザードマップの改訂を行うもの

2 改訂の経過

平成19年度	現行の土砂災害ハザードマップ公表
平成30年度	栃木県にて上河内地区、河内地区の基礎調査実施 栃木県、市河川課により関係自治会への説明会実施
令和元年度	栃木県が新たな土砂災害警戒区域等の指定・公表

3 県の土砂災害警戒区域等の公表内容（別紙1参照）

- ・土砂災害警戒区域の追加指定箇所
- ・前回の基礎調査時より航空写真、地図の精度が上がったため42箇所の区域が追加
- ・対策工事、土地の改変があった区域の変更による再指定

4 土砂災害ハザードマップの主な改訂点 (別紙2参照)

(1) 栃木県の取組

- ・新たな土砂災害警戒区域の追加指定 (赤枠)
⇒栃木県による追加指定に伴って42箇所をハザードマップ上に追加
- ・土砂災害警戒区域の再指定 (青枠)
⇒栃木県による再指定に伴って4箇所の土砂災害警戒区域を修正

(2) 本市の取組

- ・避難所の見直し (緑丸)
⇒8箇所 (立伏公民館, 白沢小学校, 白沢甲部公民館, 白沢南公民館, 岡本北小学校, 根古屋公民館, 岡本小学校, 北組公民館を別の避難所に変更)
- ・関係各課から提供された情報の反映 (青丸)
⇒6箇所 (浸水被害箇所を追加)

5 今後のスケジュール

2月28日	公表
3月上旬	市民への配布 (区域内の市民への配布, 地区市民センター等での配布) 関係自治会等への説明

※令和2年度上河内地区・河内地区以外の市内全地区において土砂災害ハザードマップ改訂予定

栃木県の公表内容について

1 土砂災害警戒区域の追加指定箇所

		改訂前	改訂後	差
上河内地区	急傾斜地の崩壊	55	84	+29
	土石流	42	43	+1
河内地区	急傾斜地の崩壊	15	26	+11
	土石流	6	7	+1
合計		118	160	+42

※基礎調査を実施する際に、栃木県の方で土砂災害の恐れがある箇所を航空写真や地図で
ある程度選定してから調査をしており、前回の基礎調査時より航空写真、地図の精度が
上がったため42箇所の区域が追加された。

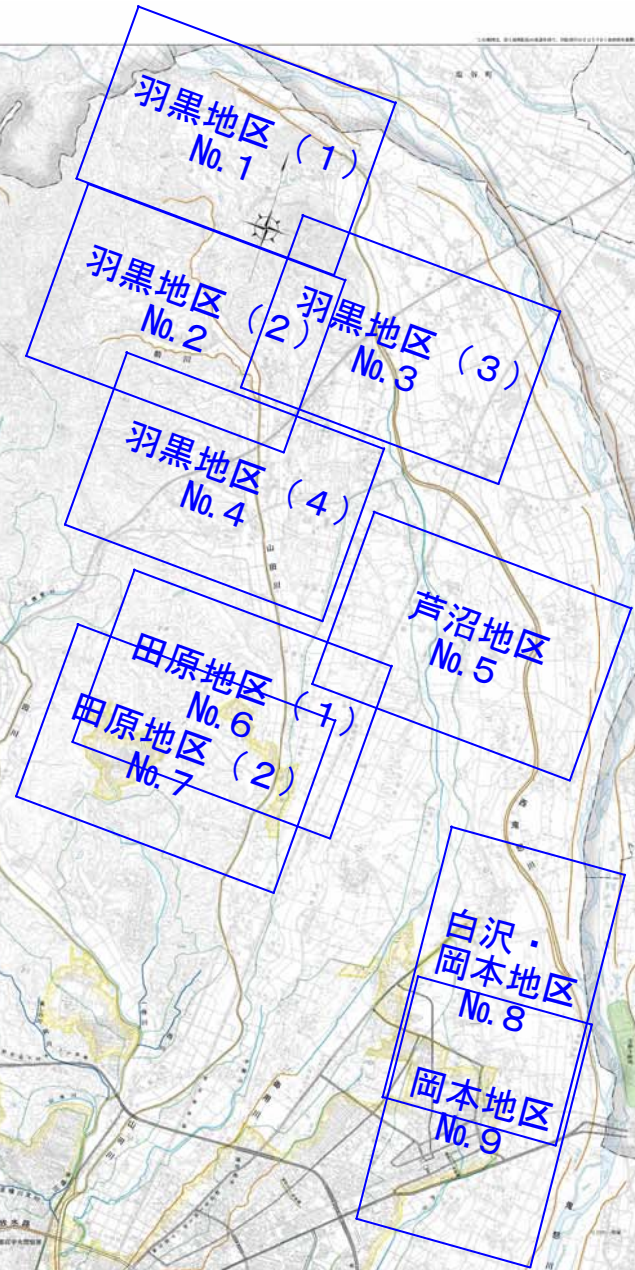
2 対策工事、土地の改変があった区域の変更による再指定

令和元年5月以前に指定されていた土砂災害警戒区域で、対策工事が実施された区域、急傾
斜地そのものがなくなった区域を調査し再指定された。

- ・吹上ⅡD（宮山田町）⇒宇都宮土木事務所にて砂防工事を実施し、工事完了に伴い区域の
変更となった。
- ・町田ⅡC（宮山田町）⇒隣接する採石場の拡大に伴い斜面が消失したため、2箇所あった区
域の内、1箇所のみ区域の指定が解除となった。
- ・今里沢（今里町）⇒宇都宮土木事務所にて砂防工事を実施し、工事完了に伴い区域の
変更となった。
- ・上金山沢（宮山田町）⇒宇都宮土木事務所・県東環境森林事務所にて砂防工事を実施し、
工事完了に伴い区域の変更となった。

計 4箇所

宇都宮市河川図



主要河川

河川名	延長(km)	流域面積(km ²)	平均流量(m ³ /s)	治水施設
1 宇都宮川	10.7	1,070	107	宇都宮川治水計画
2 荒川	10.0	1,000	100	荒川治水計画
3 宇都宮川	10.0	1,000	100	宇都宮川治水計画
4 宇都宮川	10.0	1,000	100	宇都宮川治水計画
5 宇都宮川	10.0	1,000	100	宇都宮川治水計画
6 宇都宮川	10.0	1,000	100	宇都宮川治水計画
7 宇都宮川	10.0	1,000	100	宇都宮川治水計画
8 宇都宮川	10.0	1,000	100	宇都宮川治水計画
9 宇都宮川	10.0	1,000	100	宇都宮川治水計画
10 宇都宮川	10.0	1,000	100	宇都宮川治水計画
11 宇都宮川	10.0	1,000	100	宇都宮川治水計画
12 宇都宮川	10.0	1,000	100	宇都宮川治水計画
13 宇都宮川	10.0	1,000	100	宇都宮川治水計画
14 宇都宮川	10.0	1,000	100	宇都宮川治水計画
15 宇都宮川	10.0	1,000	100	宇都宮川治水計画
16 宇都宮川	10.0	1,000	100	宇都宮川治水計画
17 宇都宮川	10.0	1,000	100	宇都宮川治水計画
18 宇都宮川	10.0	1,000	100	宇都宮川治水計画
19 宇都宮川	10.0	1,000	100	宇都宮川治水計画
20 宇都宮川	10.0	1,000	100	宇都宮川治水計画
21 宇都宮川	10.0	1,000	100	宇都宮川治水計画
22 宇都宮川	10.0	1,000	100	宇都宮川治水計画
23 宇都宮川	10.0	1,000	100	宇都宮川治水計画
24 宇都宮川	10.0	1,000	100	宇都宮川治水計画
25 宇都宮川	10.0	1,000	100	宇都宮川治水計画
26 宇都宮川	10.0	1,000	100	宇都宮川治水計画
27 宇都宮川	10.0	1,000	100	宇都宮川治水計画
28 宇都宮川	10.0	1,000	100	宇都宮川治水計画
29 宇都宮川	10.0	1,000	100	宇都宮川治水計画
30 宇都宮川	10.0	1,000	100	宇都宮川治水計画

一般河川

河川名	延長(km)	流域面積(km ²)	平均流量(m ³ /s)	治水施設
31 宇都宮川	10.0	1,000	100	宇都宮川治水計画
32 宇都宮川	10.0	1,000	100	宇都宮川治水計画
33 宇都宮川	10.0	1,000	100	宇都宮川治水計画
34 宇都宮川	10.0	1,000	100	宇都宮川治水計画
35 宇都宮川	10.0	1,000	100	宇都宮川治水計画
36 宇都宮川	10.0	1,000	100	宇都宮川治水計画
37 宇都宮川	10.0	1,000	100	宇都宮川治水計画
38 宇都宮川	10.0	1,000	100	宇都宮川治水計画
39 宇都宮川	10.0	1,000	100	宇都宮川治水計画
40 宇都宮川	10.0	1,000	100	宇都宮川治水計画
41 宇都宮川	10.0	1,000	100	宇都宮川治水計画
42 宇都宮川	10.0	1,000	100	宇都宮川治水計画
43 宇都宮川	10.0	1,000	100	宇都宮川治水計画
44 宇都宮川	10.0	1,000	100	宇都宮川治水計画
45 宇都宮川	10.0	1,000	100	宇都宮川治水計画
46 宇都宮川	10.0	1,000	100	宇都宮川治水計画
47 宇都宮川	10.0	1,000	100	宇都宮川治水計画
48 宇都宮川	10.0	1,000	100	宇都宮川治水計画
49 宇都宮川	10.0	1,000	100	宇都宮川治水計画
50 宇都宮川	10.0	1,000	100	宇都宮川治水計画
51 宇都宮川	10.0	1,000	100	宇都宮川治水計画
52 宇都宮川	10.0	1,000	100	宇都宮川治水計画
53 宇都宮川	10.0	1,000	100	宇都宮川治水計画
54 宇都宮川	10.0	1,000	100	宇都宮川治水計画
55 宇都宮川	10.0	1,000	100	宇都宮川治水計画
56 宇都宮川	10.0	1,000	100	宇都宮川治水計画
57 宇都宮川	10.0	1,000	100	宇都宮川治水計画
58 宇都宮川	10.0	1,000	100	宇都宮川治水計画
59 宇都宮川	10.0	1,000	100	宇都宮川治水計画
60 宇都宮川	10.0	1,000	100	宇都宮川治水計画

- 凡例**
- 行政区域界
 - 市界
 - 流域界
 - 一級河川
 - 準一級河川
 - 二級河川
 - 河川下流・河川改修
 - 河川改修工事
 - 河川改修計画

1:25,000

宇都宮市河川図 2011年11月現在 宇都宮市河川課

土砂災害ハザードマップ (避難地図)

宇都宮市羽黒地区(1)

縮尺 1:10,000



通常の人の歩く速さ(時速4km)で徒歩15分
※災害等の避難には、さらに時間がかかります。

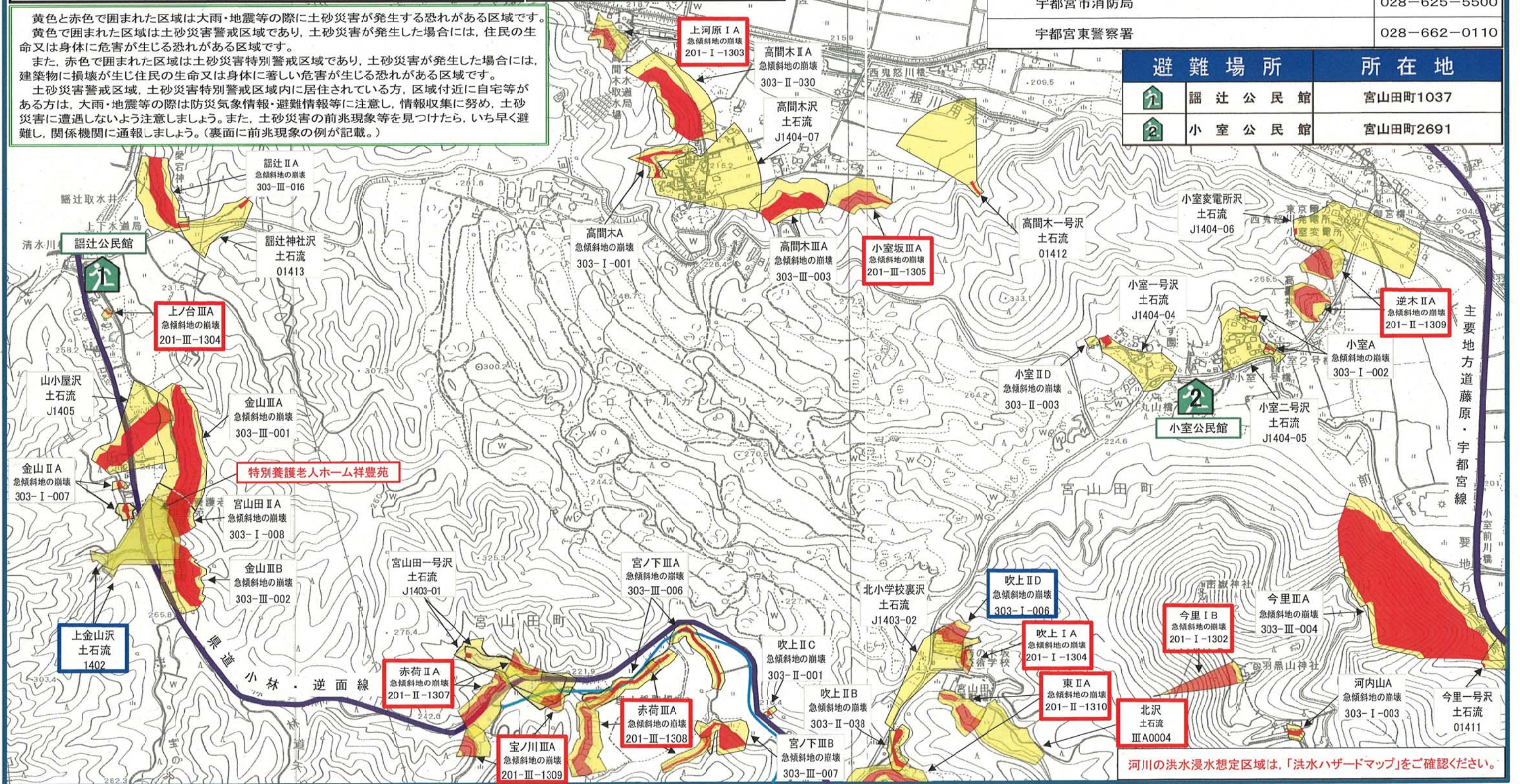
凡 例	
	土砂災害警戒区域
	土砂災害特別警戒区域
	避難場所
	主要道路
	浸水被害箇所

災害時の情報源と緊急時連絡先

避難所について	総合政策部 広報広聴課	028-632-2027
避難情報について	行政経営部 危機管理課	028-632-2052
道路の相談(冠水など)	建設部 道路保全課	028-632-2520
河川の相談 (土砂災害, 河川の溢水について)	建設部 河川課	028-632-2682
上下水道に関すること	上下水道局	028-633-1300
宇都宮市消防局		028-625-5500
宇都宮東警察署		028-662-0110

黄色と赤色で囲まれた区域は大雨・地震等の際に土砂災害が発生する恐れがある区域です。黄色で囲まれた区域は土砂災害警戒区域であり、土砂災害が発生した場合には、住民の生命又は身体に危害が生じる恐れがある区域です。また、赤色で囲まれた区域は土砂災害特別警戒区域であり、土砂災害が発生した場合には、建築物に損壊が生じ住民の生命又は身体に著しい危害が生じる恐れがある区域です。土砂災害警戒区域、土砂災害特別警戒区域内に居住されている方、区域付近に自宅等がある方は、大雨・地震等の際は防災気象情報・避難情報等に注意し、情報収集に努め、土砂災害に遭遇しないよう注意しましょう。また、土砂災害の前兆現象等を見つけたら、いち早く避難し、関係機関に通報しましょう。(裏面に前兆現象の例が記載。)

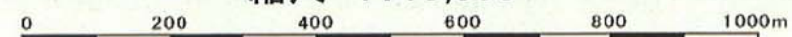
避難場所	所在地
	1 謡辻公民館 宮山田町1037
	2 小室公民館 宮山田町2691



河川の洪水浸水想定区域は、「洪水ハザードマップ」をご確認ください。

土砂災害ハザードマップ (避難地図)

宇都宮市羽黒地区(2)
縮尺 1:10,000



通常の人の歩く速さ(時速4km)で徒歩15分
※災害等の避難には、さらに時間がかかります。

黄色と赤色で囲まれた区域は大雨・地震等の際に土砂災害が発生する恐れがある区域です。
黄色で囲まれた区域は土砂災害警戒区域であり、土砂災害が発生した場合には、住民の生命又は身体に危害が生じる恐れがある区域です。また、赤色で囲まれた区域は土砂災害特別警戒区域であり、土砂災害が発生した場合には、建築物に損壊が生じ住民の生命又は身体に著しい危害が生じる恐れがある区域です。
土砂災害警戒区域、土砂災害特別警戒区域内に居住されている方、区域付近に自宅等がある方は、大雨・地震等の際は防災気象情報・避難情報等に注意し、情報収集に努め、土砂災害に遭遇しないよう注意しましょう。また、土砂災害の前兆現象を見つけたら、いち早く避難し、関係機関に通報しましょう。(裏面に前兆現象の例が記載。)

災害時の情報源と緊急時連絡先

避難所について	総合政策部 広報広聴課	028-632-2027
避難情報について	行政経営部 危機管理課	028-632-2052
道路の相談(冠水など)	建設部 道路保全課	028-632-2520
河川の相談 (土砂災害、河川の溢水について)	建設部 河川課	028-632-2682
上下水道に関すること	上下水道局	028-633-1300
宇都宮市消防局		028-625-5500
宇都宮東警察署		028-662-0110

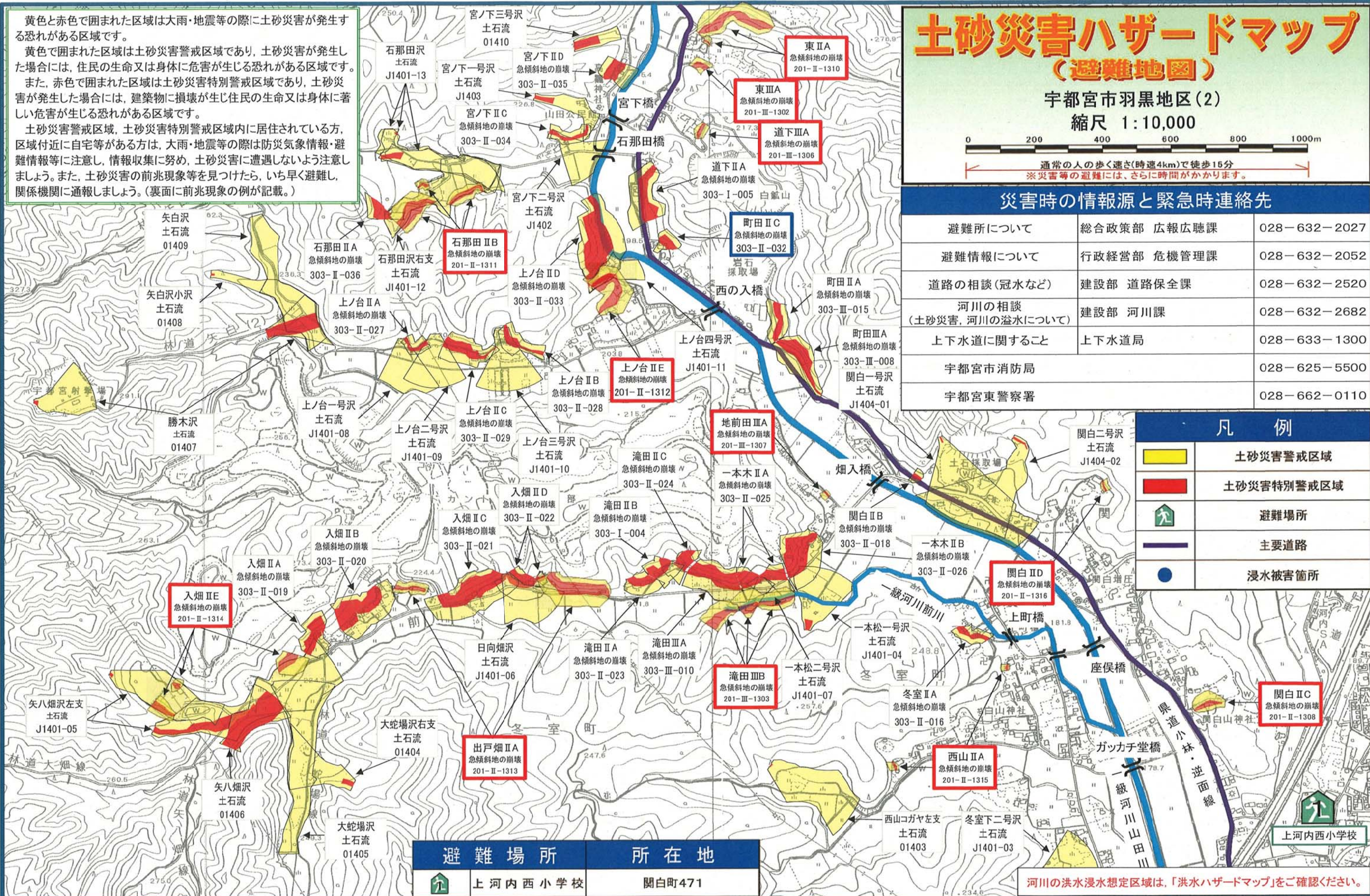
凡例

	土砂災害警戒区域
	土砂災害特別警戒区域
	避難場所
	主要道路
	浸水被害箇所

避難場所 所在地

	上河内西小学校	関白町471
--	---------	--------

河川の洪水浸水想定区域は、「洪水ハザードマップ」をご確認ください。



土砂災害ハザードマップ (避難地図)

宇都宮市羽黒地区(3)
縮尺 1:10,000



通常の人の歩く速さ(時速4km)で徒歩15分
※災害等の避難には、さらに時間がかかります。

黄色と赤色で囲まれた区域は大雨・地震等の際に土砂災害が発生する恐れがある区域です。黄色で囲まれた区域は土砂災害警戒区域であり、土砂災害が発生した場合には、住民の生命又は身体に危害が生じる恐れがある区域です。また、赤色で囲まれた区域は土砂災害特別警戒区域であり、土砂災害が発生した場合には、建築物に損壊が生じ住民の生命又は身体に著しい危害が生じる恐れがある区域です。土砂災害警戒区域、土砂災害特別警戒区域内に居住されている方、区域付近に自宅等がある方は、大雨・地震等の際は防災気象情報・避難情報等に注意し、情報収集に努め、土砂災害に遭遇しないよう注意しましょう。また、土砂災害の前兆現象等を見つけたら、いち早く避難し、関係機関に通報しましょう。(裏面に前兆現象の例が記載。)

災害時の情報源と緊急時連絡先

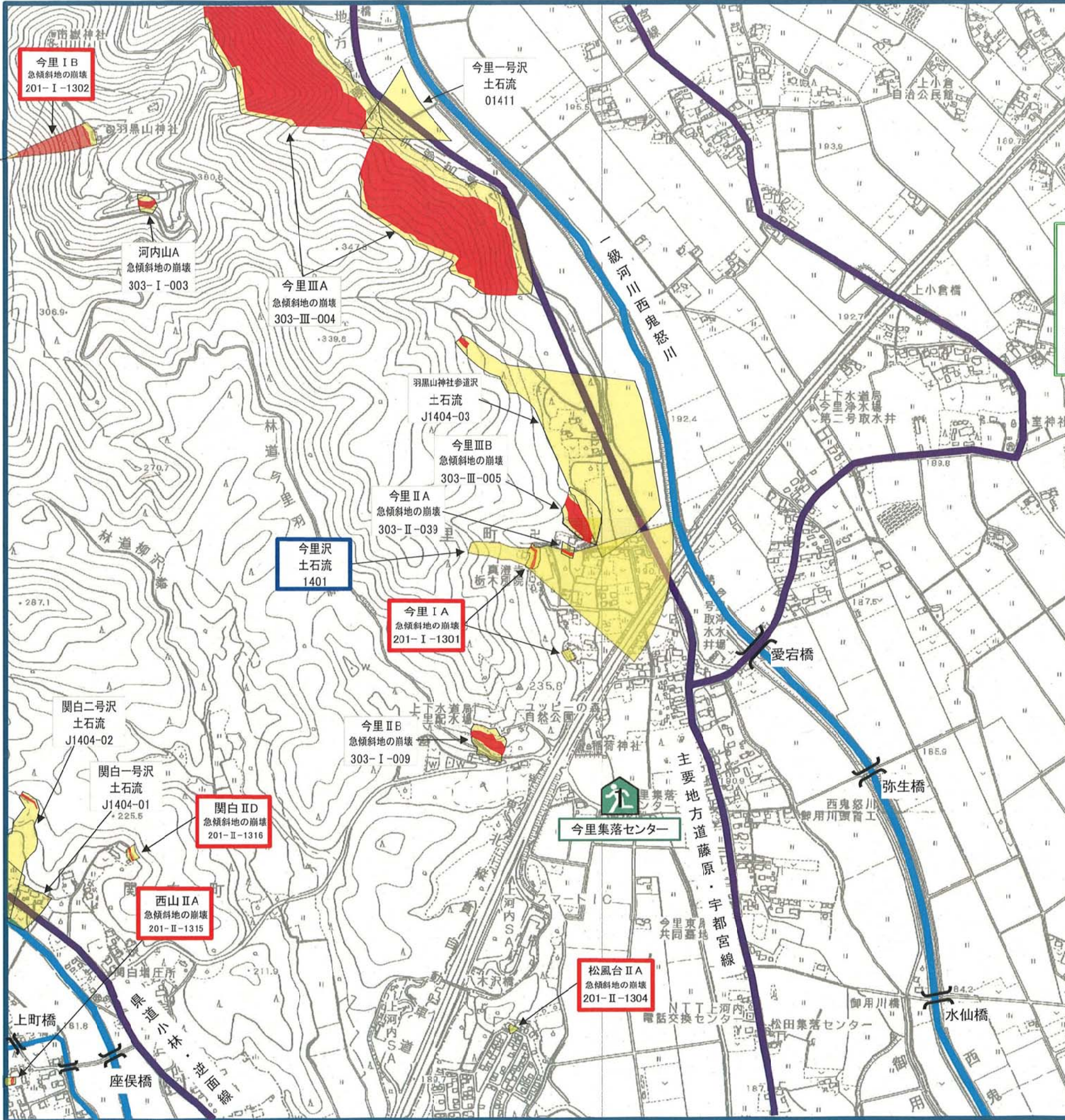
避難所について	総合政策部 広報広聴課	028-632-2027
避難情報について	行政経営部 危機管理課	028-632-2052
道路の相談(冠水など)	建設部 道路保全課	028-632-2520
河川の相談 (土砂災害、河川の溢水について)	建設部 河川課	028-632-2682
上下水道に関すること	上下水道局	028-633-1300
宇都宮市消防局		028-625-5500
宇都宮東警察署		028-662-0110

凡例

	土砂災害警戒区域
	土砂災害特別警戒区域
	避難場所
	主要道路
	浸水被害箇所

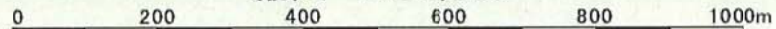
避難場所	所在地
	今里集落センター
	今里町903

河川の洪水浸水想定区域は、「洪水ハザードマップ」をご確認ください。

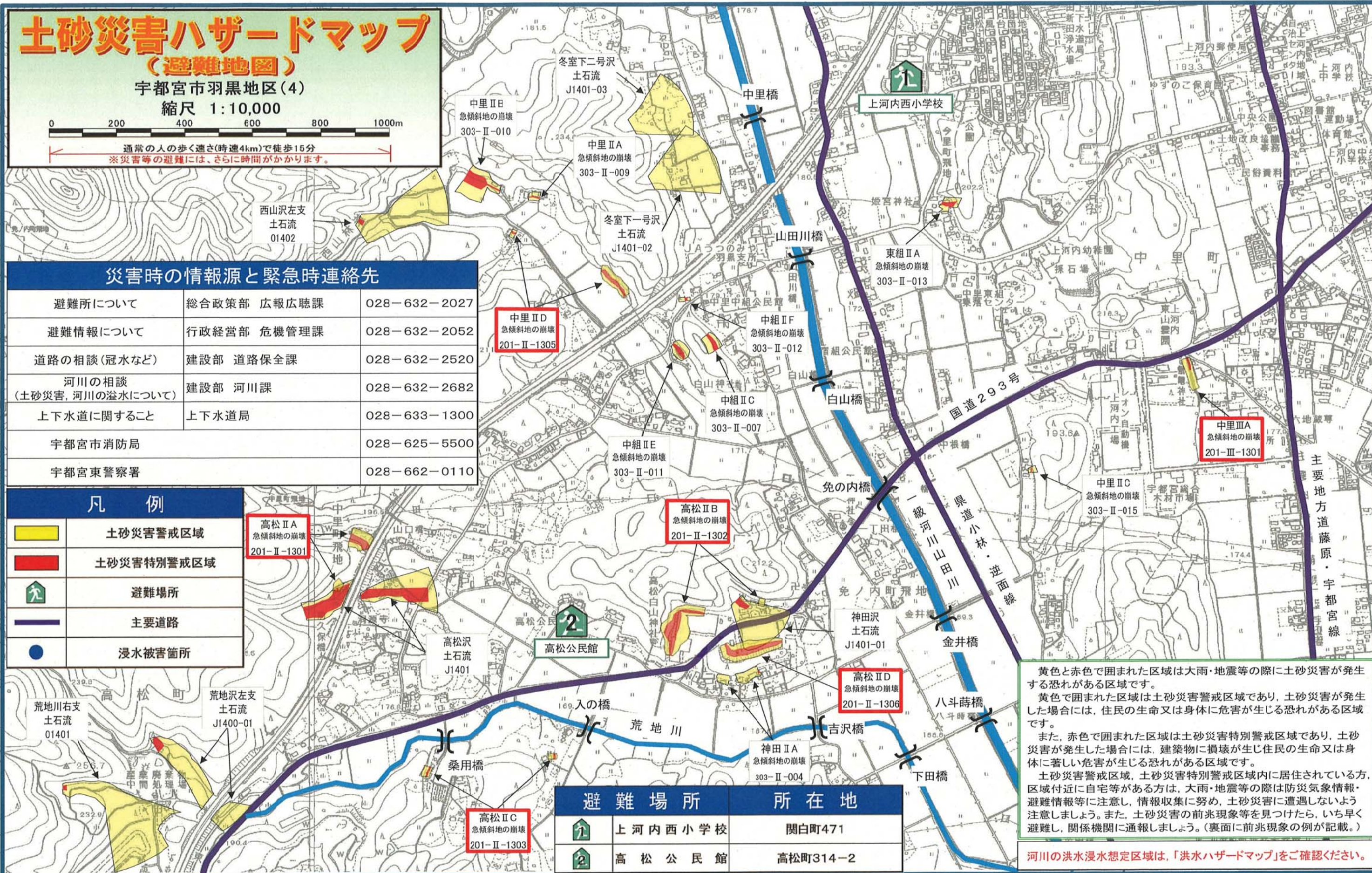


土砂災害ハザードマップ (避難地図)

宇都宮市羽黒地区(4)
縮尺 1:10,000



通常の人の歩く速さ(時速4km)で徒歩15分
※災害等の避難には、さらに時間がかかります。



災害時の情報源と緊急時連絡先

避難所について	総合政策部 広報広聴課	028-632-2027
避難情報について	行政経営部 危機管理課	028-632-2052
道路の相談(冠水など)	建設部 道路保全課	028-632-2520
河川の相談 (土砂災害, 河川の溢水について)	建設部 河川課	028-632-2682
上下水道に関すること	上下水道局	028-633-1300
宇都宮市消防局		028-625-5500
宇都宮東警察署		028-662-0110

凡例

	土砂災害警戒区域
	土砂災害特別警戒区域
	避難場所
	主要道路
	浸水被害箇所

避難場所	所在地
	上河内西小学校 関白町471
	高松公民館 高松町314-2

黄色と赤色で囲まれた区域は大雨・地震等の際に土砂災害が発生する恐れがある区域です。
黄色で囲まれた区域は土砂災害警戒区域であり、土砂災害が発生した場合には、住民の生命又は身体に危害が生じる恐れがある区域です。
また、赤色で囲まれた区域は土砂災害特別警戒区域であり、土砂災害が発生した場合には、建築物に損壊が生じ住民の生命又は身体に著しい危害が生じる恐れがある区域です。
土砂災害警戒区域、土砂災害特別警戒区域内に居住されている方、区域付近に自宅等がある方は、大雨・地震等の際は防災気象情報・避難情報等に注意し、情報収集に努め、土砂災害に遭遇しないよう注意しましょう。また、土砂災害の前兆現象等を見つけたら、いち早く避難し、関係機関に通報しましょう。(裏面に前兆現象の例が記載。)

河川の洪水浸水想定区域は、「洪水ハザードマップ」をご確認ください。

土砂災害ハザードマップ (避難地図)

宇都宮市芦沼地区

縮尺 1:10,000



通常の人の歩く速さ(時速4km)で徒歩15分
※災害等の避難には、さらに時間がかかります。

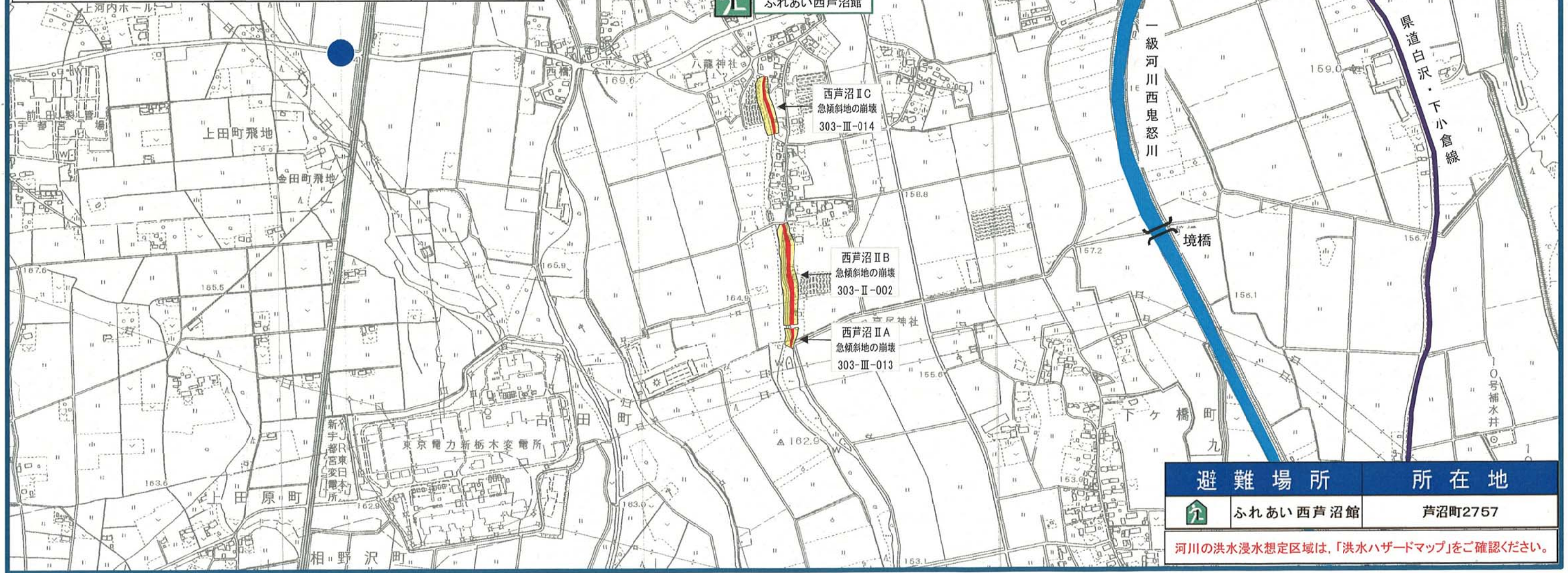
黄色と赤色で囲まれた区域は大雨・地震等の際に土砂災害が発生する恐れがある区域です。黄色で囲まれた区域は土砂災害警戒区域であり、土砂災害が発生した場合には、住民の生命又は身体に危害が生じる恐れがある区域です。また、赤色で囲まれた区域は土砂災害特別警戒区域であり、土砂災害が発生した場合には、建築物に損壊が生じ住民の生命又は身体に著しい危害が生じる恐れがある区域です。土砂災害警戒区域、土砂災害特別警戒区域内に居住されている方、区域付近に自宅等がある方は、大雨・地震等の際は防災気象情報・避難情報等に注意し、情報収集に努め、土砂災害に遭遇しないよう注意しましょう。また、土砂災害の前兆現象等を見つけたら、いち早く避難し、関係機関に通報しましょう。(裏面に前兆現象の例が記載。)

凡 例

	土砂災害警戒区域
	土砂災害特別警戒区域
	避難場所
	主要道路
	浸水被害箇所

災害時の情報源と緊急時連絡先

避難所について	総合政策部 広報広聴課	028-632-2027
避難情報について	行政経営部 危機管理課	028-632-2052
道路の相談(冠水など)	建設部 道路保全課	028-632-2520
河川の相談 (土砂災害、河川の溢水について)	建設部 河川課	028-632-2682
上下水道に関すること	上下水道局	028-633-1300
宇都宮市消防局		028-625-5500
宇都宮東警察署		028-662-0110

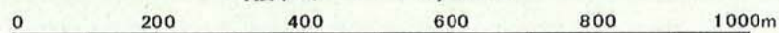


避難場所	所在地
	ふれあい西芦沼館
	芦沼町2757

河川の洪水浸水想定区域は、「洪水ハザードマップ」をご確認ください。

土砂災害ハザードマップ (避難地図)

宇都宮市田原地区(1)
縮尺 1:10,000



通常の人の歩く速さ(時速4km)で徒歩15分
※災害等の避難には、さらに時間がかかります。

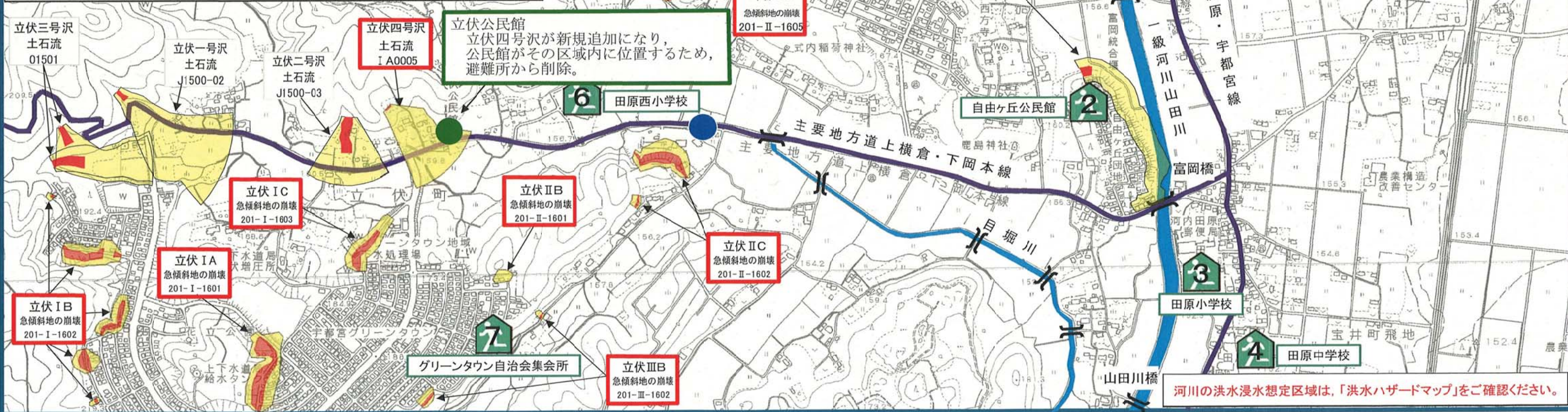
黄色と赤色で囲まれた区域は大雨・地震等の際に土砂災害が発生する恐れがある区域です。黄色で囲まれた区域は土砂災害警戒区域であり、土砂災害が発生した場合には、住民の生命又は身体に危害が生じる恐れがある区域です。また、赤色で囲まれた区域は土砂災害特別警戒区域であり、土砂災害が発生した場合には、建築物に損壊が生じ住民の生命又は身体に著しい危害が生じる恐れがある区域です。土砂災害警戒区域、土砂災害特別警戒区域内に居住されている方、区域付近に自宅等がある方は、大雨・地震等の際は防災気象情報・避難情報等に注意し、情報収集に努め、土砂災害に遭遇しないよう注意しましょう。また、土砂災害の前兆現象等を見つけたら、いち早く避難し、関係機関に通報しましょう。(裏面に前兆現象の例が記載。)

災害時の情報源と緊急時連絡先

避難所について	総合政策部 広報広聴課	028-632-2027
避難情報について	行政経営部 危機管理課	028-632-2052
道路の相談(冠水など)	建設部 道路保全課	028-632-2520
河川の相談(土砂災害、河川の溢水について)	建設部 河川課	028-632-2682
上下水道に関すること	上下水道局	028-633-1300
宇都宮市消防局		028-625-5500
宇都宮東警察署		028-662-0110

避難場所	所在地
1 逆面公民館	逆面町291-5
2 自由ヶ丘公民館	上田原町1079-54
3 田原小学校	上田原町355
4 田原中学校	下田原町1722
5 叶谷公民館	叶谷町323-1
6 田原西小学校	立伏町8-2
7 グリーンタウン自治会集会所	立伏町541-24

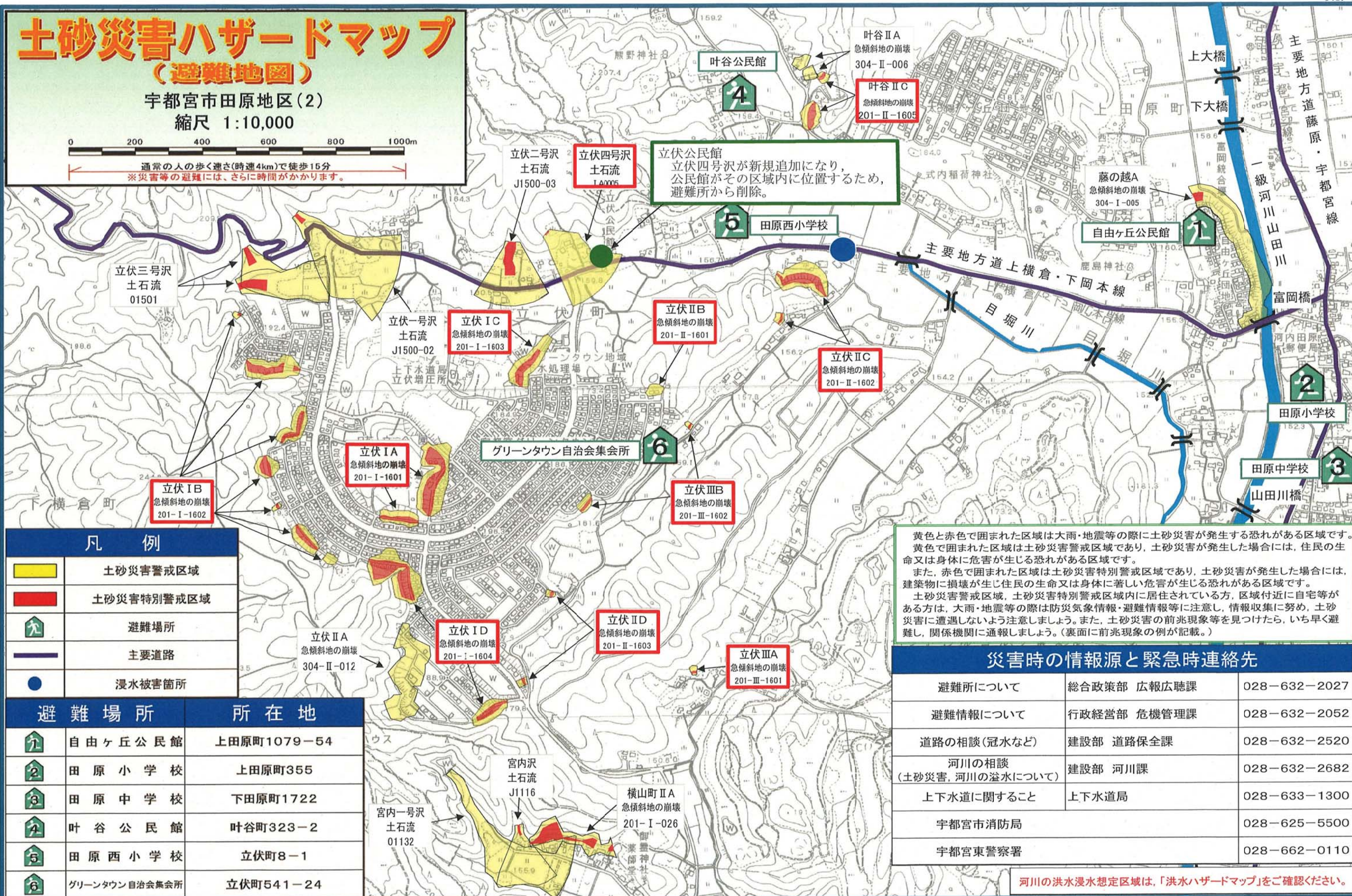
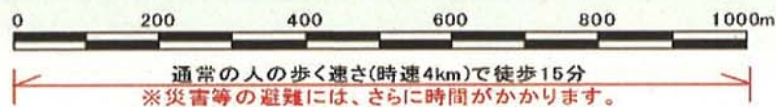
凡例	
	土砂災害警戒区域
	土砂災害特別警戒区域
	避難場所
	主要道路
	浸水被害箇所



河川の洪水浸水想定区域は、「洪水ハザードマップ」をご確認ください。

土砂災害ハザードマップ (避難地図)

宇都宮市田原地区(2)
縮尺 1:10,000



立伏公民館
立伏四号沢が新規追加になり、
公民館がその区域内に位置するため、
避難所から削除。

黄色と赤色で囲まれた区域は大雨・地震等の際に土砂災害が発生する恐れがある区域です。
黄色で囲まれた区域は土砂災害警戒区域であり、土砂災害が発生した場合には、住民の生命又は身体に危害が生じる恐れがある区域です。
また、赤色で囲まれた区域は土砂災害特別警戒区域であり、土砂災害が発生した場合には、建築物に損壊が生じ住民の生命又は身体に著しい危害が生じる恐れがある区域です。
土砂災害警戒区域、土砂災害特別警戒区域内に居住されている方、区域付近に自宅等がある方は、大雨・地震等の際は防災気象情報・避難情報等に注意し、情報収集に努め、土砂災害に遭遇しないよう注意しましょう。また、土砂災害の前兆現象等を見つけたら、いち早く避難し、関係機関に通報しましょう。(裏面に前兆現象の例が記載。)

凡例	
	土砂災害警戒区域
	土砂災害特別警戒区域
	避難場所
	主要道路
	浸水被害箇所

災害時の情報源と緊急時連絡先

避難所について	総合政策部 広報広聴課	028-632-2027
避難情報について	行政経営部 危機管理課	028-632-2052
道路の相談(冠水など)	建設部 道路保全課	028-632-2520
河川の相談 (土砂災害、河川の溢水について)	建設部 河川課	028-632-2682
上下水道に関すること	上下水道局	028-633-1300
宇都宮市消防局		028-625-5500
宇都宮東警察署		028-662-0110

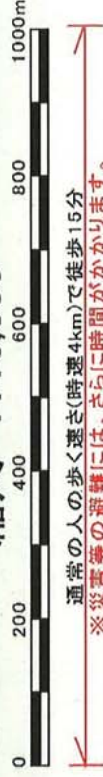
避難場所	所在地
	自由ヶ丘公民館 上田原町1079-54
	田原小学校 上田原町355
	田原中学校 下田原町1722
	叶谷公民館 叶谷町323-2
	田原西小学校 立伏町8-1
	グリーンタウン自治会集会所 立伏町541-24

河川の洪水浸水想定区域は、「洪水ハザードマップ」をご確認ください。

土砂災害ハザードマップ (避難地図)

宇都宮市白沢・岡本地区

縮尺 1:10,000



白沢小学校
小学校東側に土砂災害警戒区域が
指定されているため、避難所から削除。

黄色と赤色で囲まれた区域は大雨・地震等の際に土砂災害が発生する恐れがある区域です。
黄色と赤色の区域は、土砂災害警戒区域であり、土砂災害が発生した場合、住民の生
命や財産に被害が生じる恐れがある区域です。
土砂災害警戒区域内に居住されている方、区域付近に自宅等が
ある方は、大雨・地震等の際は防災気象情報・避難情報等に注意し、情報収集に努め、土砂
災害に遭遇しないよう注意しましょう。また、土砂災害の前兆現象を見つけたら、いち早く避
難し、関係機関に通報しましょう。(裏面に前兆現象の例が記載。)

白沢甲部公民館
鬼怒川の浸水想定区域内に位置するため、
避難所から削除。

白沢南公民館
鬼怒川の浸水想定区域内に位置するため、
避難所から削除。

根古屋公民館
鬼怒川の浸水想定区域内に位置するため、
避難所から削除。

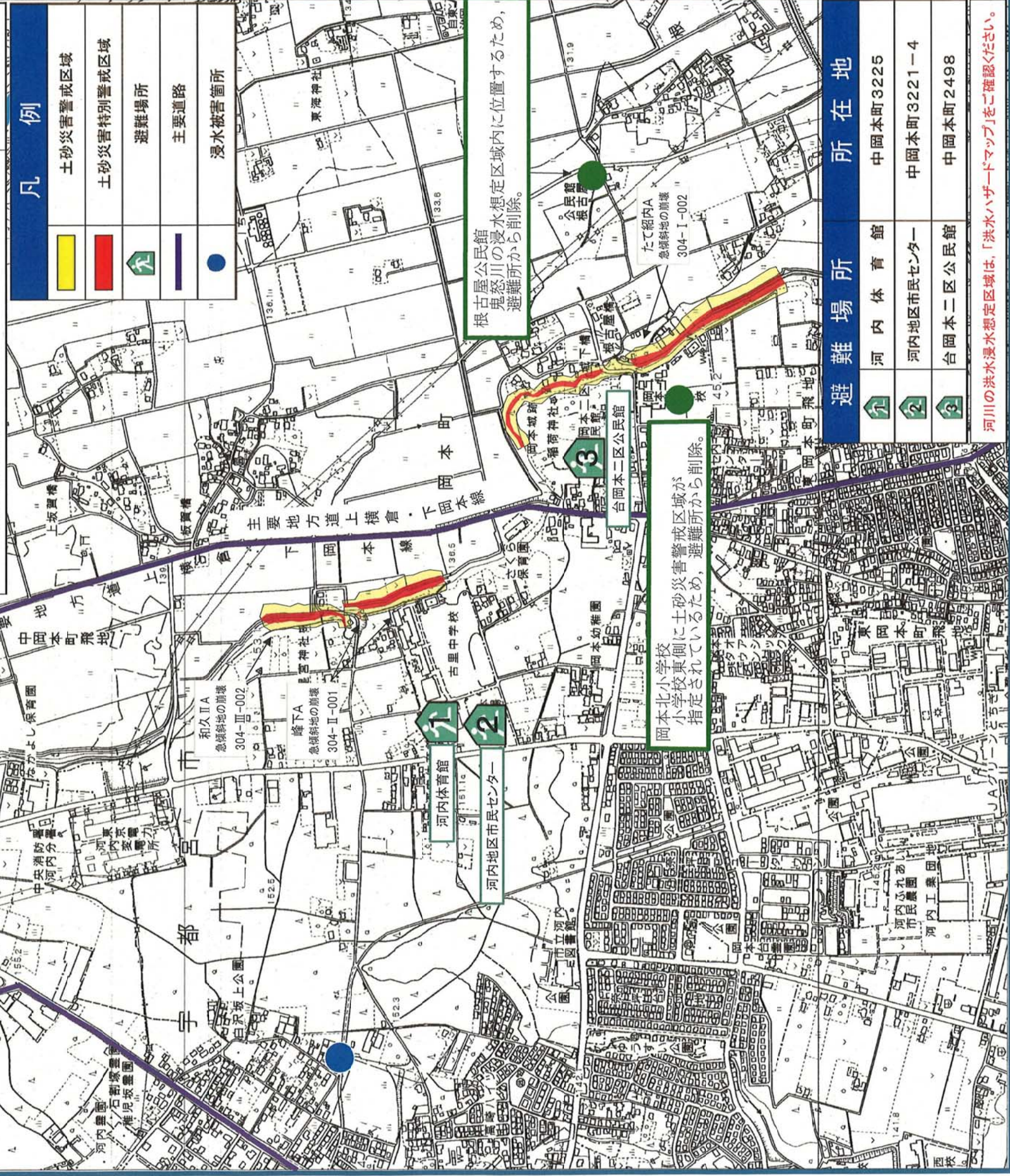
岡本北小学校
小学校東側に土砂災害警戒区域が
指定されているため、避難所から削除。

災害時の情報源と緊急時連絡先

避難所について	総合政策部 広報広聴課	028-632-2027
避難情報について	行政経営部 危機管理課	028-632-2052
道路の相談(冠水など)	建設部 道路保全課	028-632-2520
河川の相談 (土砂災害、河川の溢水について)	建設部 河川課	028-632-2682
上下水道に関すること	上下水道局	028-633-1300
宇都宮市消防局		028-625-5500
宇都宮東警察署		028-662-0110

凡 例

	土砂災害警戒区域
	土砂災害特別警戒区域
	避難場所
	主要道路
	浸水被害箇所



避難場所 所在地

	河内体育館	中岡本町3225
	河内地区市民センター	中岡本町3221-4
	台岡本二区公民館	中岡本町2498

河川の洪水浸水想定区域は、「洪水ハザードマップ」をご確認ください。

土砂災害ハザードマップ

宇都宮市岡本地区
縮尺 1:10,000



通常の人の歩く速さ(時速4km)で徒歩15分
※災害等の避難には、さらに時間がかかります。

黄色と赤色で囲まれた区域は大雨・地震等の際に土砂災害が発生する恐れがある区域です。
黄色で囲まれた区域は土砂災害警戒区域であり、土砂災害が発生した場合には、住民の生命又は身体に危害が生じる恐れがある区域です。
また、赤色で囲まれた区域は土砂災害特別警戒区域であり、土砂災害が発生した場合に、建築物に損壊が生じ住民の生命又は身体に著しい危害が生じる恐れがある区域です。
土砂災害警戒区域、土砂災害特別警戒区域内に住んでいる方、区域付近に自宅等がある方は、大雨・地震等の際は防災気象情報・避難情報等に注意し、情報収集に努め、土砂災害に遭遇しないよう注意しましょう。
また、土砂災害の前兆現象等を見つけたら、いち早く避難し、関係機関に通報しましょう。(裏面に前兆現象の例が記載。)

災害時の情報源と緊急時連絡先

避難所について	総合政策部 広報広聴課	028-632-2027
避難情報について	行政経営部 危機管理課	028-632-2052
道路の相談(冠水など)	建設部 道路保全課	028-632-2520
河川の相談 (土砂災害、河川の溢水について)	建設部 河川課	028-632-2682
上下水道に関する事	上下水道局	028-633-1300
宇都宮市消防局		028-625-5500
宇都宮東警察署		028-662-0110

根古屋公民館
鬼怒川の浸水想定区域内に位置するため、避難所から削除。

岡本北小学校
小学校東側に土砂災害警戒区域が指定されているため、避難所から削除。

岡本小学校
小学校東側に土砂災害警戒区域が指定されているため、避難所から削除。

北組公民館
鬼怒川の浸水想定区域内に位置するため、避難所から削除。

凡 例	
	土砂災害警戒区域
	土砂災害特別警戒区域
	避難場所
	主要道路
	浸水被害箇所

避難場所		所在地
	河内体育館	中岡本町3225
	河内地区市民センター	中岡本町3221-4
	台岡本二区公民館	中岡本町2498
	岡本コミュニティプラザ	下岡本町1954-10
	岡本駅前一区自治会館	下岡本町4150-1
	釜根公民館	下岡本町5312-1

河川の洪水浸水想定区域は、「洪水ハザードマップ」をご確認ください。

土砂災害に備えて

大雨や地震時に備えて、土砂災害警戒区域や避難場所を確認しておきましょう

避難勧告などが発令された場合直ちに避難しましょう

避難する際は次のようなことに気をつけましょう

- 避難経路は、他の土砂災害危険箇所、溢水している水路、冠水している道路等を選びましょう。
- 逃げる際は渓流から離れた場所を選定し危険箇所から離れてください。
- 避難情報の有無に関わらず、身の危険を感じたら安全な場所にあるお知り合いの家や避難所に迷わず避難しましょう。

雨が強くなってきたら、積極的に雨量情報・予報・警報等入手しましょう!!

- テレビラジオ等で気象情報を確認しましょう
- 雨が強くなってきたら、電話やインターネットで確認しましょう

宇都宮地方気象台

<https://www.jma-net.go.jp/utsunomiya/>

栃木県内の警報や注意報、気象情報等の防災情報、天気予報を発表しています。公式ホームページ閲覧以外に、自動音声対応の電話でも情報を確認できます。

177天気予報電話サービス…電話 028-177(自動音声)

自動音声による気象情報…電話 028-638-4444

(天気予報、宇都宮と中禅寺湖畔の実況)



とちぎリアルタイム雨量河川水位観測情報

<http://www.dif.pref.tochigi.lg.jp/>

ホームページで栃木県内の雨量(速報)や河川の状況の情報を入手できるほか、電話で1時間毎の河川水位・雨量情報を確認できます。

宇都宮土木管内…電話 028-643-2451(約3分間。通話料金は利用者負担)



とちぎ土砂災害警戒情報

http://www.dif.pref.tochigi.lg.jp/dosya_keikai/

栃木県全域や市町を選択して、警戒情報および大雨警報・注意報を確認できます。



前兆現象を見つけたら直ちに市役所・自治会長などに連絡しましょう。また、危険を感じたら隣近所声を掛け合って自主避難してください。

急傾斜地の崩壊(がけ崩れ)



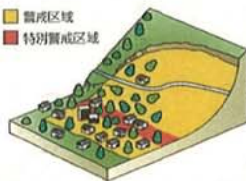
- がけに割れ目が見える
- がけから水がわき出ている
- がけから小石がぱらぱらと落ちてくる

土石流



- 急に川の流れが濁り流木が混ざっている
- 山鳴りがする
- 雨が降り続けているのに川の水位が下がる

地すべり



- 沢や井戸の水が濁る
- 地面にひび割れがでる
- 斜面から水が噴出する

家族等の緊急連絡先をメモしておきましょう

持病や血液型、常用薬等について書いておくと、緊急のときに役に立ちます。

あなたの避難場所



※ハザードマップで確認して記入しましょう

避難

あなたの家



隣近所と声を掛け合い安全な避難を心がけましょう

電話

電話 FAX 個別訪問

広報車

消防署

消防団

電話

メール

発表される情報に注意しましょう

自治会長・自主防災会長

- 住所…
- 電話…
- FAX…

さん

避難情報

警戒レベル	避難行動等	避難情報等
5	すでに災害が発生している状況です。命を守るための最善の行動をとりましょう。	災害発生情報
4 全員避難	速やかに避難先へ避難しましょう。公的な避難場所までの移動が危険と思われる場合は、近くの安全な場所や、自宅内のより安全な場所に避難しましょう。	避難勧告 避難指示(緊急)
3 高齢者は避難	避難に時間を要する人(ご高齢の方、障害のある方、乳幼児等)とその支援者は避難をしましょう。その他の人は、避難の準備を整えましょう。	避難準備・ 高齢者等避難開始
2	避難に備え、ハザードマップ等により、自らの避難行動を確認しましょう。	洪水注意報 大雨注意報等
1	災害への心構えを高めましょう。	早期注意情報

宇都宮市

メール配信サービス(防災)に登録を

宇都宮市では、メール配信サービスを行っています。配信内容は防災情報や消防出動情報などで、希望する内容を選んで登録できます。メール配信を希望する人は、お使いの携帯電話からインターネットで市の携帯電話用ホームページに接続し、案内にしたがってメールアドレスを登録してください。(登録料・情報提供料は無料。通信費用は利用者負担)

【配信サービス内容(一例)】

- 防災気象情報(注意報や警報など)
- 避難勧告等の避難情報
- 河川の情報(水位など)
- 避難所の開設情報

市の携帯電話用ホームページ

<http://mobile.city.utsunomiya.tochigi.jp/>
2次元バーコード対応機種はこちらから→

このホームページでは防災関係だけでなく、市からのお知らせや休日・夜間の急病について、不審者情報など日常生活に役立つ情報を入手できます。



雨の強さと災害の発生状況

1時間雨量	人がつけるイメージ	災害発生状況
10~20ミリ	ザーザー降る	長時間にわたって降り続く時は注意が必要。
20~30ミリ	どしゃ降り	側溝・下水・小河川等があふれ、小規模ながけ崩れが始まる。
30~50ミリ	バケツをひっくり返したように降る	山崩れ・がけ崩れが発生しやすくなり、危険箇所では避難準備が必要。
50~80ミリ	滝のように降る(ゴーゴーと降り続く)	土石流等が発生しやすくなり、道路等の冠水などが起こりやすい。多くの災害が発生する。
80ミリ以上	息苦しくなるような圧迫感がある。恐怖を感じる	大規模な災害が発生するおそれがあり厳重な警戒が必要である。