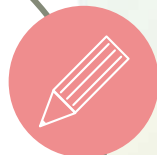




令和 2 年度 前期

宇都宮市民大学

**募集
期間** 4/1 (水)～
4/14 (火)



●主催 / 宇都宮市 宇都宮市教育委員会

●実施 / 宇都宮市民大学運営協議会

専門講座

I 郷土を愛する 地域・文化・歴史コース

- 1 名城に名将有り！
下野の古城・・・ 3
～館から城郭へ、
中世の城の役割～
- 2 鬼怒川物語・・・ 4
～宇都宮を流れる
鬼怒川の昔と今～

II 今を読み解く 現代社会コース

- 3 マンガと日本人・・・ 5
～マンガ媒体の発展・
人の心を動かすメカニズム～
(文星芸術大学連携講座)

III 暮らしを彩る 教養コース

- 4 再入門！たのしい科学・・・ 6
～予想し実験で確かめる！
これであなたも科学者になれる～
- 5 仏像の魅力を探る・・・ 7
- 6 信長・秀吉・家康・・・ 8
～戦国三大カリスマの
知られざる実像～

受講のご案内

平成5年に開講した宇都宮市民大学は、市民のみなさんの高度で専門的な学習ニーズにお応えし、心豊かに市民生活を送るための教養講座や、郷土愛を育む地域の文化・歴史講座など、さまざまな講座を開設しています。

講座内容 3ページから8ページを御覧ください。

対象 宇都宮市内に在住・通勤・通学している人。ただし、応募者が定員に満たない講座のみ、市外の人でも受講できます。

お申し込みについて

申込方法 ①10ページの申込はがきで申し込む場合

→必要事項を記入し、63円切手を貼ってお申し込みください。

②郵便はがき、FAX、Eメールで申し込む場合

→10ページの記載例を参考に、希望専門講座名、郵便番号、住所、氏名(フリガナ)、年代、電話番号、過去の受講回数を記入し、市民大学事務局までお申し込みください。1人で複数講座のお申し込みができます。

※1 託児(無料)を希望する場合は、講座申込時にお子様の氏名(フリガナ)と年齢・性別を記入してください。6か月～就学前の乳幼児を対象とします。

※2 電話による受付はいたしません。

※3 個人情報については、宇都宮市民大学の運営のみに使用させていただきます。目的以外には使用いたしません。

申込期間 令和2年4月1日(水)～4月14日(火)必着

※ただし、応募者が定員に満たない講座に限り、4月15日(水)から5月8日(金)まで随時お申し込みができます(先着順)。御希望の講座の応募状況を電話でお問い合わせの上、お申し込みください。

結果通知 受講の可否は、後日申込者全員に通知します。

なお、応募者が定員を超えた専門講座は、抽選を行い受講者を決定します。

その他

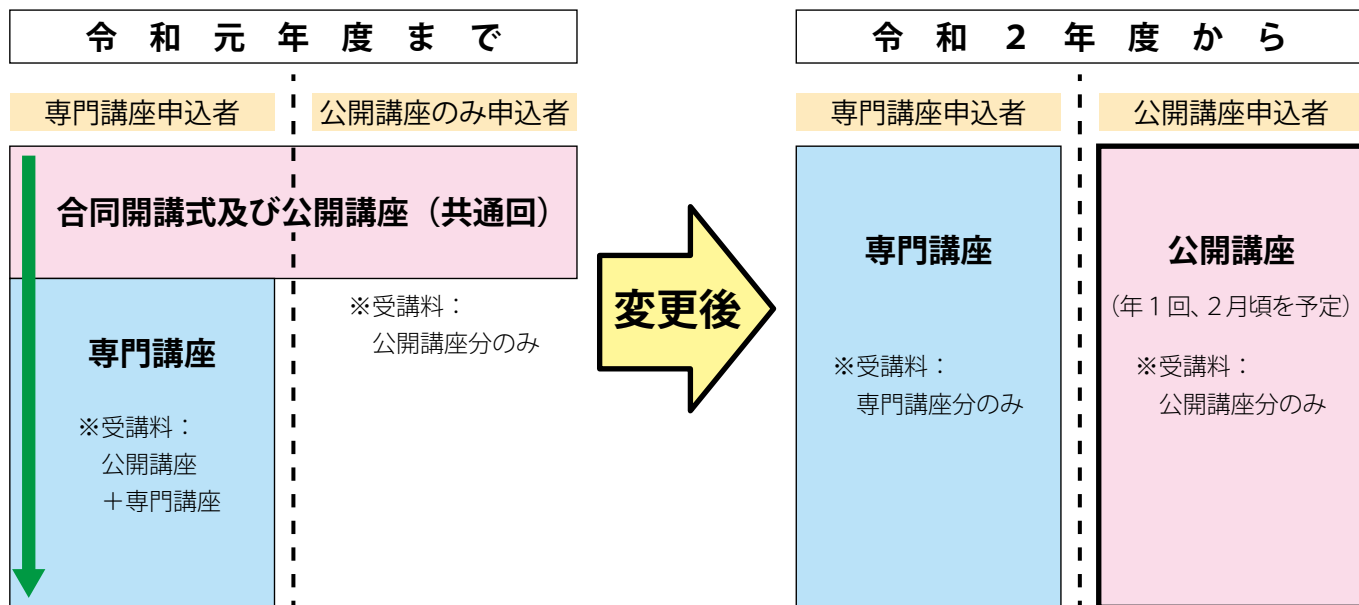
- 受講料は各専門講座の初回に納入していただきます。
- 講師の緊急の都合等により、プログラムを変更する場合があります。
- 受講決定通知が届いた後、やむを得ない理由で受講できなくなった場合は、必ず市民大学事務局まで御連絡ください。
- 専門講座会場(人材かがやきセンター研修室ほか)への御来場には、公共交通機関を御利用ください。

公開講座が変わります！



受講者の学習意欲の高揚と多くの市民の学びや交流機会の創出のため、平成23年度より開催してまいりました「公開講座」が、令和2年度から大きく変わります。

令和2年度からの「公開講座」は、これまで以上に多くの市民の皆様にご満足していただける学びを提供するため、専門講座共通回とせず、独立した講座として、年1回、広く受講者を募集し開催します。



※公開講座の際に、合同開講式を併せて開催。

※公開講座の変更に伴い、開講式は、各専門講座の初回冒頭に行います。

公開講座の詳細につきましては、
後日、市のホームページや「広報うつのみや」にてお知らせいたします。
楽しみにお待ちしております！

1

名城に名将有り！下野の古城

～館から城郭へ、中世の城の役割～



概要

平安時代の末期から戦国時代の終わりまで、下野の国には多くの名城があり、そこには必ず名将がいました。

中世では、武将たちの館は本格的な防御施設を備えた城郭へと変化していきました。その城館周辺の歴史的背景や、本城と支城の繋がりについて、特に国・県・市指定史跡などの貴重な城跡を中心に学びます。

本講座では、下野の豪族藤原秀郷が築城したと伝えられる佐野唐沢山城、足利義兼が開山した足利鏝阿寺、藤原秀郷の血を引く小山氏の城、祇園城と鷲城、下野中部には二荒山神社の社務職でもあった宇都宮一族の宇都宮城と多気城、宇都宮氏と関係が深い芳賀氏の飛山城、下野北部の那須与一の血を引く那須資重の烏山城、那須氏の重臣大関高増の黒羽城、戦国争乱を生き抜いた大田原資清の大田原城を取り上げます。

下野の名城と名将、そして中世の宇都宮に、思いを馳せてみませんか。

会場

人材かがやきセンター研修室
(中央生涯学習センター5階)

期間

5月25日から7月13日の月曜日
午前10時から正午

定員

60名

受講料

4,000円

回	期 日	学 習 テ ー マ	講 師	学習方法
1	5月25日 (月曜日)	名城から下野の中世を探る ～中世城郭の特徴を学ぶ～	栃木県立博物館 学芸部長 江田 郁夫 氏	講義
2	6月 1日 (月曜日)	下野南部の名城① ～唐沢山城と藤原秀郷、鏝阿寺と足利氏～	小山市立博物館 副館長 佐久間 弘行 氏	講義
3	6月 8日 (月曜日)	下野南部の名城② ～小山氏の城 祇園城、鷲城～	小山市立博物館 副館長 佐久間 弘行 氏	講義
4	6月15日 (月曜日)	下野北部の名城① ～烏山城と那須資重～	栃木県文書館 古文書専門員 荒川 善夫 氏	講義
5	6月22日 (月曜日)	下野北部の名城② ～黒羽城と大関高増、大田原城と大田原資清～	大田原市 黒羽芭蕉の館 学芸員 新井 敦史 氏	講義
6	6月29日 (月曜日)	下野中部の名城① ～宇都宮氏の歴史と城～	宇都宮市教育委員会事務局文化課 主幹 今平 利幸 氏	講義
7	7月 6日 (月曜日)	下野中部の名城② ～宇都宮城と現地見学～	宇都宮市教育委員会事務局文化課 主幹 今平 利幸 氏 宇都宮市文化財ボランティア協議会	講義・ 現地見学
8	7月13日 (月曜日)	下野中部の名城③ ～飛山城と芳賀氏(清原氏)～	宇都宮市教育委員会事務局文化課 主幹 今平 利幸 氏	講義

2

鬼怒川物語

～宇都宮を流れる鬼怒川の昔と今～



概要

宇都宮の東部を流れる鬼怒川は、昔から多くの恵みを与えてくれる大河川です。近世では舟運により江戸の文化や物資がもたらされ、下野からは材木などの特産物が運ばれました。さらに、用水も開鑿され農地は広がり、渡河地点は宿場としての賑わいもありました。

一方、「鬼が怒る」と書かれたとおり、この川がひとたび「怒る」と河岸浸食や流路変更など、流域に暮らす人々に多大な影響と被害を及ぼしてきました。また、近代に入ると、沿岸まで開墾が進んだため、被害は甚大なものとなりました。

本講座では、近世から現代までの鬼怒川の歴史を振り返り、その自然と共存してきた人々の知恵や努力、暮らしの中で培われた文化について学びます。

故郷の風景の中に堂々と流れる鬼怒川の「物語」を、もう一度ひも解いてみませんか。

会場 人材かがやきセンター研修室
(中央生涯学習センター5階)

期間 5月26日から7月7日の火曜日
午前10時から正午

定員 70名

受講料 3,500円

回	期日	学習テーマ	講師	学習方法
1	5月26日 (火曜日)	五十里洪水	宇都宮市文化財保護審議委員会 委員 大嶽 浩良 氏	講義
2	6月 2日 (火曜日)	近世の阿久津・板戸・道場宿の河岸を探る ～川が運ぶもの～	宇都宮市文化財保護審議委員会 委員 大嶽 浩良 氏	講義
3	6月 9日 (火曜日)	近世における鬼怒川の利用 ～渡河・用水～	宇都宮市文化財保護審議委員会 委員 大嶽 浩良 氏	講義
4	6月16日 (火曜日)	流域における大規模開墾と明治35年洪水	宇都宮市文化財保護審議委員会 委員 大嶽 浩良 氏	講義
5	6月23日 (火曜日)	田中正造と鬼怒川調査	宇都宮市文化財保護審議委員会 委員 大嶽 浩良 氏	講義
6	6月30日 (火曜日)	今日の鬼怒川 ～河川利用の変化と利水～	宇都宮市文化財保護審議委員会 委員 大嶽 浩良 氏	講義
7	7月 7日 (火曜日)	鬼怒川の漁と鮎のくされ鮎	栃木県立博物館 名誉学芸員 柏村 祐司 氏	講義

3

マンガと日本人

～マンガ媒体の発展・人の心を動かすメカニズム～



概要

20世紀から21世紀にかけ、日本を代表する文化の一つとして、マンガが世界中に知られるようになりました。今や商業マンガの市場は近隣諸国をはじめ海外にも広がり、海外でもマンガ家が育ちつつあります。

マンガは、なぜこのように多くの人々の心を捉えたのでしょうか。そして、なぜ世界に先んじて日本でマンガ文化が育ち、日本のマンガが世界中で好まれるようになったのでしょうか。

本講座では、日本現代マンガの祖である手塚治虫(1928～1989)の少年期を起点に、2020年の現在まで辿りつつ、マンガがその形式や媒体を変えながら発展してきた経緯や、なぜマンガは人の心をつかみ影響を与える力を持っているのか、そのメカニズムを探っていきます。また、商業マンガの視点から簡単な作画のコツなどもご紹介します。

日本人とマンガ文化について、楽しみながら見直してみませんか。

会場 人材かがやきセンター研修室
(中央生涯学習センター5階)

期間 5月29日から7月10日の金曜日
午後2時から午後4時

定員 30名

受講料 3,500円

実習 「マンガを記号で表現する」
などの内容を予定

回	期日	学習テーマ	講師	学習方法
1	5月29日 (金曜日)	マンガの機能 ～表現・伝達的手段から娯楽へ～	文星芸術大学 准教授 堀江 一郎 氏	講義 実習
2	6月 5日 (金曜日)	戦後のマンガ ～子ども向け雑誌の「部分」から「メイン」へ～	文星芸術大学 准教授 堀江 一郎 氏	講義 実習
3	6月12日 (金曜日)	1970年代 ～少年週刊誌の時代、大人の読み物への成長～	文星芸術大学 准教授 堀江 一郎 氏	講義 実習
4	6月19日 (金曜日)	1980年代 ～テレビアニメ化による世界への拡散～	文星芸術大学 准教授 堀江 一郎 氏	講義 実習
5	6月26日 (金曜日)	1990年代～2000年代 ～マンガ爛熟期、映画・テレビドラマの原作に～	文星芸術大学 准教授 堀江 一郎 氏	講義 実習
6	7月 3日 (金曜日)	ネット時代 ～スマホ・ソーシャルゲームの登場、媒体の移り変わり～	文星芸術大学 准教授 堀江 一郎 氏	講義 実習
7	7月10日 (金曜日)	マンガの現在 ～自主制作マンガ、インディーズ、著作権法、違法サイト、ウェブから深夜アニメに～	文星芸術大学 准教授 堀江 一郎 氏	講義 実習

4 再入門！たのしい科学

～予想し実験で確かめる！これであなたも科学者になれる～



概要 科学や技術が発展しても、人間がもつ思考力や不思議に思う心・感性は、AIには再現できないと言われています。人が「なぜ？」と思う気持ちこそが科学の源であり、「真の科学」を楽しく追体験することは、現代社会の理解にもつながります。

本講座では、近代科学の基礎である「原子論」や「力学」を分かりやすく学ぶほか、普段、何気なく使っている電子レンジなどの身の回りの科学から、宇宙にまで話題を広げます。

実験を行うことや模型を作ることで、誰にでも楽しく「科学」を理解することができ、また、自分の頭で考える楽しさ・面白さを体感することで、ものの見方も変わります。

科学の面白さを体感し、未来の発展につながる可能性を、ともに発見してみませんか。

会場 人材かがやきセンター研修室
(中央生涯学習センター5階)

期間 5月23日から7月4日の土曜日
午前10時から正午

定員 50名

受講料 3,500円
(※実習の費用は別途負担)

回	期 日	学 習 テ ー マ	講 師	学習方法
1	5月23日 (土曜日)	もしも原子が見えたなら ～1億倍の世界をのぞいてみよう～	仮説実験授業研究会 全国代表委員 湯澤 光男 氏	講義 実習
2	5月30日 (土曜日)	気ままな電子・自由電子が見えたなら ～なぜ金属は熱や電気を通しやすい？～	仮説実験授業研究会 全国代表委員 湯澤 光男 氏	講義 実習
3	6月 6日 (土曜日)	力と運動 ～吹き矢と落下運動～	仮説実験授業研究会 全国代表委員 湯澤 光男 氏	講義 実習
4	6月13日 (土曜日)	電子レンジと電磁波 ～電磁波のおもしろい性質～	仮説実験授業研究会 全国代表委員 湯澤 光男 氏	講義 実習
5	6月20日 (土曜日)	宇宙への道 ～宇宙の大きさを想像しよう～	仮説実験授業研究会 全国代表委員 湯澤 光男 氏	講義 実習
6	6月27日 (土曜日)	光を分けると何かが分かる ～光と原子のおもしろい関係～	仮説実験授業研究会 全国代表委員 湯澤 光男 氏	講義 実習
7	7月 4日 (土曜日)	新しい物理・量子力学の誕生 ～光と電子のつながり 量子論入門～	仮説実験授業研究会 全国代表委員 湯澤 光男 氏	講義 実習

5 仏像の魅力を探る



概要 仏像は紀元1世紀頃にインドで誕生し、中国・韓国を経て日本に伝わり、二千年近くにわたって人々を救い癒してきました。辛いときや何かを願うとき、仏像に手を合わせることで、心穏やかになった経験をお持ちの方も多いことでしょう。

本講座では、仏教美術の誕生や仏像の種類とその姿について基礎的なことからひも解きます。また、栃木県内や宇都宮の身近にある仏像や知っておきたい日本の仏像、さらに外国の仏像について映像を見ながら学びます。

仏像の見方が分かると、寺院や博物館・美術館で仏像を拝観する時、より理解が深まり、親しみが湧き、仏像の魅力を発見する楽しみが増えてきます。

日常のほんのひと時、時空を超えて仏像の魅力に触れてみませんか。

会場 人材かがやきセンター研修室
(中央生涯学習センター5階)

期間 5月29日から6月26日の金曜日
午前10時から正午

定員 50名

受講料 2,500円

回	期 日	学 習 テ ー マ	講 師	学習方法
1	5月29日 (金曜日)	釈迦の生涯と仏教美術 ～仏像のはじまり～	文星芸術大学 総合造形専攻 准教授 大澤 慶子 氏	講義
2	6月 5日 (金曜日)	仏像の種類とかたち (1) 『如来』	文星芸術大学 総合造形専攻 准教授 大澤 慶子 氏	講義
3	6月12日 (金曜日)	仏像の種類とかたち (2) 『菩薩』	文星芸術大学 総合造形専攻 准教授 大澤 慶子 氏	講義
4	6月19日 (金曜日)	仏像の種類とかたち (3) 『天部・明王』	文星芸術大学 総合造形専攻 准教授 大澤 慶子 氏	講義
5	6月26日 (金曜日)	身近な大師像 ～うちのお寺にはどんなお像が祀られているのでしょうか～	文星芸術大学 総合造形専攻 准教授 大澤 慶子 氏	講義

6

信長・秀吉・家康

～戦国三大カリスマの知られざる実像～



概要 2020年は明智光秀が大変注目されていますが、歴史上好きな武将の上位に必ずランクインするのは「織田信長・豊臣秀吉・徳川家康」です。

しかし、その実像は必ずしも知られていません。むしろ江戸時代以来の軍記物語や現代の歴史小説などで作り上げられた虚像も少なくないと言われています。

最近になって、歴史にかかわる新たな資料が発見され、今までの歴史観が根底から覆される事例も見受けられます。

そこで、本講座では、人気の三大武将の実像を明らかにし、戦国の世から天下統一までの最新の歴史像や、天下人と東国との関係を知ること、歴史の楽しさ・面白さを学びます。

固定観念に縛られず、柔軟な姿勢で、ともに歴史を学んでみませんか。

会場 人材かがやきセンター研修室
(中央生涯学習センター5階)

期間 6月1日から7月13日の月曜日
午後2時から午後4時

定員 50名

受講料 3,500円

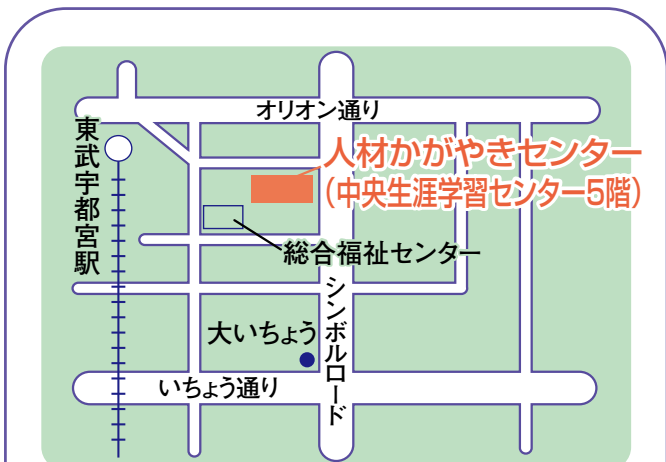
回	期 日	学 習 テ ー マ	講 師	学習方法
1	6月 1日 (月曜日)	織田信長と東国 ～天下統一まであと一步～	共立女子大学 文芸学部 教授 堀 新 氏	講義
2	6月 8日 (月曜日)	一向一揆からみた信長 ～打倒・仏敵信長～	専修大学 文学部 非常勤講師 毛利 豊史 氏	講義
3	6月15日 (月曜日)	秀吉の出自の謎 ～貧農から神の子への転身～	専修大学 文学部 非常勤講師 毛利 豊史 氏	講義
4	6月22日 (月曜日)	秀吉と茶道 ～千利休との関係を中心に～	専修大学 文学部 非常勤講師 毛利 豊史 氏	講義
5	6月29日 (月曜日)	徳川家康と東国 ～信長死後の政局を中心に～	実践女子大学 人間社会学部 非常勤講師 堀 智博 氏	講義
6	7月 6日 (月曜日)	関ヶ原合戦と小山評定 ～近年の学説を踏まえて～	実践女子大学 人間社会学部 非常勤講師 堀 智博 氏	講義
7	7月13日 (月曜日)	大坂の陣と東国 ～東国諸領主の動向を中心に～	実践女子大学 人間社会学部 非常勤講師 堀 智博 氏	講義

会場案内図



お申し込み お問い合わせ先

〒320-0806 宇都宮市中央1-1-13
 人材かがやきセンター内(中央生涯学習センター4階)
 宇都宮市民大学事務局
 TEL 028(632)6332 (お問い合わせのみ)
 FAX 028(632)6336
 Eメール college@city.utsunomiya.tochigi.jp



人材かがやきセンター 研修室

(中央生涯学習センター5階)

- 東武宇都宮駅から徒歩5分・JR宇都宮駅から徒歩20分
- 関東バス・JRバス関東「県庁前」下車、徒歩5分
- 市内循環バス「きぶな」で「総合福祉センター前」下車

郵便はがき等で申し込む際の記載例

- 希望講座名 名城に名将有り!下野の古城
- 過去の受講回数 2回以上
- 郵便番号 320-0806
- 託児の希望 有
- 住所 宇都宮市中央1-1-13
- お子様の氏名 宇都宮太郎(ウツノミヤ タロウ)
- 氏名(フリガナ) 宇都宮花子(ウツノミヤ ハナコ)
- お子様の年齢 2歳6か月(お子様の年齢は令和2年4月1日現在)
- 年代 30代
- 電話番号 632-6332
- お子様の性別 男

〈キリトリ〉

宇都宮市民大学専門講座 申込はがき

希望する講座の番号に○をつけてください。(複数可)

番号	講座名
1	名城に名将有り!下野の古城 ～館から城郭へ、中世の城の役割～
2	鬼怒川物語 ～宇都宮を流れる鬼怒川の昔と今～
3	マンガと日本人 ～マンガ媒体の発展・人の心を動かすメカニズム～ (文星芸術大学連携講座)
4	再入門!たのしい科学 ～予想し実験で確かめる!これであなたも科学者になれる～
5	仏像の魅力を探る
6	信長・秀吉・家康 ～戦国三大カリスマの知られざる実像～

〈キリトリ〉

託児希望	有 ・ 無 (どちらかに○)		
お子様の氏名	フリガナ	お子様の年齢	歳
	男・女		か月

※6ヶ月～就学前までの乳幼児を託児の対象とします。(無料)
 (お子様の年齢は令和2年4月1日現在)

- 発行/2020年4月1日
- 発行人/宇都宮市民大学運営協議会
- お問い合わせ

宇都宮市民大学事務局
 (人材かがやきセンター内)
 TEL:028-632-6332
 FAX:028-632-6336
 Email:college@city.utsunomiya.tochigi.jp



キリトリ

恐れ入りますが
 63円切手をお貼りください

POST CARD

3 2 0 0 8 0 6

宇都宮市中央1-1-13
 (中央生涯学習センター4階)
 人材かがやきセンター内

宇都宮市民大学事務局 行

氏名	フリガナ		年代	代

住所	〒 -			
電話番号	- -			
過去の受講回数	ない	1回	2回以上	

個人情報については、宇都宮市民大学の運営に使用させていただきます。
 目的以外には使用いたしません。

『人と情報との繋がり』

制作者コメント

市民大学を通して若い方からご年配の方まで、様々な方が繋がれることをネットワークのような線で表し、市民大学の専門講座をイメージしたモチーフを散りばめました。配色はやさしい気持ちになるさわやかなカラーにしました。



イラスト制作

宇都宮メディア・アーツ専門学校
 ビジュアルデザイン科 伊部 陽菜乃さん



リサイクル適性 (A)

この印刷物は、印刷用の紙へリサイクルできます。

用紙は再生紙を使用しています。

キリトリ