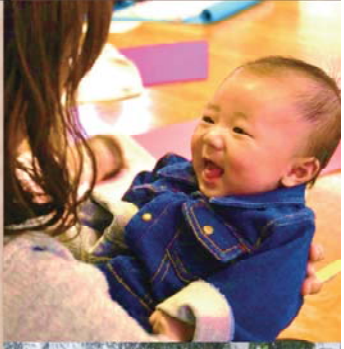




# 宇都宮市職員 採用試験ガイド 2020

夢と希望を包み込め！  
未来はアツアツ宇都宮

住めば  
愉快だ  
宇都宮  
UTSUNOMIYA





## チャレンジ精神あふれる 「チーム宇都宮」



宇都宮市長  
佐藤 栄一

本市では、これからのまちづくりの羅針盤となる「第6次宇都宮市総合計画」を策定し、そこに掲げる「未来都市うつのみや」を築き上げるために、様々な分野の取組を着実に推進するとともに、次代を築く「人づくり」と「まちづくり」の一体的な推進による「まちづくりの好循環」を創出することで、全国の中でも光り輝く都市として、持続的に発展していけるよう、全力で取り組んでおります。

また、宇都宮市内外の皆様が抱く宇都宮の様々な魅力と宇都宮らしさを集約したブランドメッセージ「住めば愉快だ 宇都宮」を掲げ、市内外に本市の魅力を発信し、「宇都宮に住んで良かった」、「宇都宮に行ってみたい」などと思っていただけるような、魅力と活力にあふれたまちづくりを推進するとともに、骨格の強い、頼りがいのある「まち」を目指しております。このようなまちづくりを更に推進していくためには、職員全員がスピード感覚、チャレンジ精神、おもてなしの心を持ち、「チーム宇都宮」として、力を合わせて取り組んでいくことが不可欠であります。

本市では、「チーム宇都宮」の一員として、チャレンジ精神や人としての魅力にあふれる「人間力」豊かな皆さんを必要としています。宇都宮の魅力は、餃子・カクテル・ジャズ・自転車…そして皆さん自身が持つ魅力かもしれません。

皆さんの魅力を最大限に発揮できる場所「宇都宮市」で、一緒に汗をかき、知恵をしぼり、新しいことをどんどん取り入れ、更なる宇都宮の魅力や可能性を引き出していきましょう。そして、市民の誰もが夢や希望を持ち、元氣と笑顔にあふれた生活を送ることができるまち「うつのみや」を共に創っていきましょう。

## 採用の基本方針

### 1. 能力主義

- 試験区分は、年齢のみです。学歴などは一切問いません。
- 人事制度は、採用後の実績や能力の伸びを重視します。

### 2. 人物重視

- 1次試験から最終試験まで面接試験を行います。
- 多様な面接形式、様々な角度から人物像を評価します。



宇都宮市役所本庁

## 宇都宮市が求める人材

宇都宮と宇都宮市民の将来を広い視野から考えられる人

仕事に対して成果とスピードを常に意識できる人

Vitality(活力・持続力)と笑顔あふれる人

# 宇都宮市とは…

宇都宮市は、栃木県のほぼ中央、東京から北に約100kmの距離に位置し、人口は約52万人、面積は約416km<sup>2</sup>で、東北新幹線、東北自動車道や北関東自動車道が交差する北関東の中枢拠点となっています。



## うつのみやを代表するスポット

### 二荒山神社 (ふたあらやまじんじや)

宇都宮は、この二荒の社を中心に栄えてきた街。今も昔も二荒山神社は宇都宮に住む人の心のよりどころです。この神社が「下野一の宮」と呼ばれていたことから、宇都宮の地名がついた、との説もあります。



### 石の里 大谷 (おおや)

大谷石の産地として知られる「大谷地域」は、魅力的なスポットが点在する本市が誇る観光拠点。

平成30年、大谷石とともに歩んできた本市独自の「大谷石文化」が日本遺産に認定されました。

大谷では、豊かな自然や大谷石採取場跡地の空間を活かした体験型観光ツアーや、地下に溜まった冷熱エネルギーを活用して夏秋期に栽培する「大谷夏いちご」の産地化など、「大谷ならではの」資源を活用した地域振興に力を入れています。



### オリオン通り商店街

県内随一の繁華街。宇都宮の特産品などの販売や地元産食材を使用したメニューの提供の他、宇都宮の旬な情報を発信しているアンテナショップ「宮カフェ」など、様々な専門店があります。

## うつのみやの3自慢

### ギョーザのまち

総務省の家計調査で、1世帯当たりの年間購入額が2010年まで15年連続日本一、2019年にも日本一の座を獲得。餃子専門店の数も多く、宇都宮の餃子をお目当てに、県内外から多くの人々が訪れています。



### カクテルのまち

国内はもとより、海外のコンクールでも優勝したバーテンダーを多数輩出している街。バーテンダーたちが腕を競い合い、素敵な夜を演出しています。



### ジャズのまち

世界的なジャズプレーヤー、渡辺貞夫氏が生まれ育った街。定期的にジャズのライブやイベントが開かれるとともに、ジャズスポットも多数点在しています。



## 宇都宮の実力 Ability of Utsunomiya

「共働き子育てしやすい街2018」総合編<sup>※1</sup>

全国 第1位

「SDGs先進度」<sup>※2</sup>

全国 第3位

「住みよさ」<sup>※3</sup>

5年連続 全国第1位

宇都宮市は、民間の調査におけるランキングで、2018年に「共働き子育てしやすい街」が全国第1位、「SDGs先進度」が全国第3位となったほか、2013年から2017年の5年連続で「住みよさ」が全国第1位になるなど市内外から高い評価を得ています。

※1 出典：日経DUAL×日本経済新聞社「自治体の子育て支援制度に関する調査」対象143市区中

※2 出典：日経リサーチ「全国市区サステナブル度・SDGs先進度調査」対象658市区中

※3 出典：東洋経済新報社「都市データパック2013年版」～「都市データパック2017年版」から人口50万人以上の28都市を抽出

※本ガイドの一部写真は、宇都宮観光コンベンション協会の提供です。

# 宇都宮市では、宇都宮オリジナル! と自慢できる 全国に誇れる・選ばれるまちづくりを

積極的に推進しています。

## 例えば<sup>000</sup>

### 宇都宮ブランド戦略

市民には誇りを、市外からは憧れをもってもらい、100年先も誇れるまちとなるため、独自のブランド戦略“宇都宮プライド”を展開しています。「住めば愉快だ宇都宮」をブランドメッセージとし、宇都宮の魅力を全国へ向けて発信中です。

住めば  
愉快だ  
宇都宮



宇都宮市のマスコットキャラクター「こびん」

### 自転車のまち宇都宮の推進

アジア最高位の自転車ワンデイロードレース「ジャパンカップサイクルロードレース」を開催するとともに、ひとや環境に優しい自転車を活用したまちづくりを推進しています。自転車を安全で快適に楽しく利用してもらうため、各種事業に取り組んでいます。



### プロスポーツチームとの連携

宇都宮市を活動拠点とする三つのプロスポーツチームと連携し、地域貢献活動やイベントへの参加など、相互協力による地域活性化に取り組んでいます。

- 栃木SC(サッカー)
- 宇都宮ブレックス(バスケットボール)
- 宇都宮プリツゼン(サイクルロードレース)



## 給与・勤務条件

### 【初任給について】

試験区分	age22-29	age30-40	age18-21 II類	
	I類(A), 自己アピール採用	I類(B)	短大卒	高校卒
初任給	188,700円	245,000円	171,700円	160,100円

※age30-40 I類(B)は採用時年齢30歳の方で、大学卒業後、民間企業で8年間の職務経験を有する場合の額です。

※直卒者以外の初任給は、経歴等考慮のうえ決定されます。

### 【諸手当について】

扶養手当・地域手当・住居手当・通勤手当など毎月支給されるものと、夏季・年末に支給される期末・勤勉手当があります。

### 【勤務時間・休暇について】

- ◎ 勤務時間 午前8時30分から午後5時15分まで
- ◎ 休日 土曜日、日曜日、祝日及び年末年始(12月29日から翌年の1月3日まで)
- ◎ 休暇 年次有給休暇(年間20日)のほか、夏季休暇・結婚休暇・子の看護休暇・育児休業など条例に定められた様々な休暇制度があります。

※ 勤務時間・休日については、勤務場所により異なることがあります。

## 人事・研修・福利厚生について

### 【人事異動・昇任について】

採用後、主任主事級への昇任までは「能力育成期」と位置づけ、2~3年ごとに複数の行政分野を経験します。(ジョブローテーション)

総括・専任までは、すべて昇任試験を行います。(現在の最短昇任年齢は、総括37歳、係長39歳)

主事 — 主任主事 — 主任 — 総括専任 — 係長 — 課長補佐 — 課長 — 次長 — 部長

### (参考) 女性の職業選択に資する情報

女性の職業選択に資する宇都宮市職員の情報について公表しております。

WEB:<https://www.city.utsunomiya.tochigi.jp/shisei/johokokai/jinji/1010658.html>

(例) 各役職段階にある職員に占める女性の割合(平成31年4月1日時点)



▲2次元コード

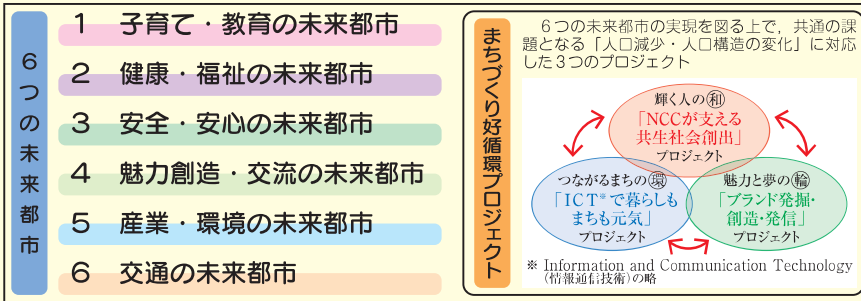
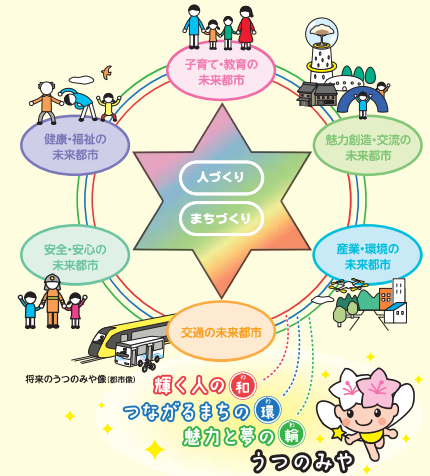
	専任	総括	係長級	課長補佐級	課長級	部次長級
職員数	179人	270人	340人	128人	166人	53人
女性職員数	108人	92人	74人	17人	28人	5人
女性割合	60.3%	34.1%	21.8%	13.3%	16.9%	9.4%



# 「未来都市うつのみや」の実現をめざして -第6次宇都宮市総合計画によるまちづくり-

宇都宮市では、今後の人口減少、少子・超高齢化社会の進行や社会経済環境の変化など、時代の潮流を的確に捉えらるとともに、「ネットワーク型コンパクトシティ(NCC)」の形成を見据え、長期的な視点を踏まえたまちづくりを進めるため、基本構想の目標年次を2050年とする「第6次宇都宮市総合計画」を策定し、6つの未来都市の実現に向けた取組を推進しています。

※ネットワーク型コンパクトシティ(NCC)：中心市街地や地域拠点、産業・観光拠点にまちの機能を集約(コンパクト化)し、それらを利用性の高い公共交通などで連携(ネットワーク化)した都市の姿



## 【研修について】

職員の自律的な能力開発を支援する職員研修を実施しています。

- ◎ **基礎研修(新採用職員研修,キャリア・デザイン研修など)**  
職員の職位に応じて求められる基本的な知識,技能等の習得及び意識の向上を図ります。
  - ◎ **専門研修(自治体法務研修,仕事の段取り力強化研修,戦略的思考力強化研修など)**  
職員一人ひとりの,キャリア・アップのための専門的な知識,技能等の習得を図ります。
  - ◎ **派遣研修**  
高度な専門知識等の習得や視野拡大のため,海外や自治体大学校,省庁等への派遣研修を実施しています。
  - ◎ **その他の取組**  
自治体大学校等のインターネットによる学習システムの活用や,通信教育講座,専門機関での受講など,個人の能力開発を積極的に支援しています。また,新採用職員の早期育成を図るため,下記の制度を導入しています。
    - ・ **OJTサポーター制度**  
配属先で特定の指導者(先輩職員)を定め,円滑な業務習得を支援しています。
- OJTとは,On The Job Training(オン・ザ・ジョブ・トレーニング)の略語で,日常の仕事を通じた指導,育成のことです。必要な時に,個人の状況に応じたきめ細かな指導ができ,実践を通じて習得できることから,人材育成の重要な要素となっています。
- ・ **キャリア・アドバイザー制度**  
様々な経験をもつ先輩職員をキャリア・アドバイザーとして定めており,今後の進路選択や,仕事と家庭の両立等への相談支援体制の充実に取り組んでいます。

## 【福利厚生について】

- ◎ **健康管理事業**  
定期健康診断・がん検診等を実施。専門医による健康相談・ストレス相談,メンタルヘルスチェックや臨床心理士によるカウンセリング等を実施し,心の健康づくりにも積極的に取り組んでいます。
- ◎ **共済・保険等**  
栃木県市町村職員共済組合の健康保険,厚生年金に加入。給付事業,貸付・積立等の福祉事業を利用できます。宇都宮市職員互助会においても給付事業,団体保険等を取り扱っています。
- ◎ **福利厚生施設**  
職員会館,レストラン,喫茶室,職員生協売店

# 先輩職員からの メッセージ

市役所では、あらゆる分野での仕事、多岐にわたる業務があります。

ここでは、現場で活躍する先輩職員から、現在の仕事内容と、皆さんへのメッセージを紹介します。

※ 職務内容、所属名称等は令和2年3月現在のものです。

## 一般行政

### ある日の私の一日



平成29年度採用

教育委員会事務局 学校管理課 **五月女 峻大**

- 8:30 始業
- 9:00 工事打合せ
- 10:00 学校現地調査
- 12:00 昼食
- 13:00 関係課と打合せ
- 14:00 各学校と打合せ
- 16:00 資料作成
- 18:00 退勤
- 18:30～友人と飲み会

校舎や体育館、プールなど、小中学校施設の維持管理業務を担当しております。子ども達が毎日気持ち良く学校生活を送ることができるよう、日々、学校施設の整備や修繕を進めています。

より良い教育環境を提供するうえで様々な困難もありますが、困難を乗り切った先で宇都宮の次代を担う子ども達の笑顔が見られることに、大きなやりがいを感じています。

市役所の仕事は多岐に渡りますが、その様々な形で私たちの日常生活に貢献することができます。私たちと一緒に魅力的な宇都宮をつくっていきましょう。

## 一般行政

### ある日の私の一日



平成15年度採用

総合政策部 交通政策課 **阿部 真弓**

- 8:30 始業
- 9:00 資料作成
- 10:00 課内打合せ
- 11:00 交通事業者と打合せ
- 12:00 昼食
- 13:00 地域内交通運営組織定例会に出席
- 17:15 退勤
- 18:00～家族との時間

お住まいの地域の中を、買い物や通院などに利用できる乗合タクシー（地域内交通）の仕組みづくりや運行に、地域や交通事業者と連携して取り組んでいます。

地域の要望や困りごとなどを直接聞いて、住民と考えながら改善していく仕事であるため、利用者から笑顔で「ありがとう」と直接お声をいただく度に、人とのつながりの大切さを実感し、喜びややりがいを感じております。

市役所の仕事は多岐に渡るため、様々な経験を積み、沢山のひとと出会うことができます。皆さん、一緒に楽しく働きましょう。

## 土木

### ある日の私の一日



平成26年度採用

建設部 道路保全課 **北村 直登**

- 8:30 始業
- 8:45 課内打合せ
- 9:00 工事現場の進捗確認、立会
- 12:00 昼食
- 13:00 建設コンサルタントと打合せ
- 15:00 関係課と打合せ
- 16:00 修繕計画の資料作成
- 18:00 退勤
- 19:00～趣味のランニング

道路の舗装や橋りょうなど、道路施設の維持管理業務を担当しております。業務内容は、各道路施設の定期点検業務の発注や長寿命化修繕計画等の策定、点検結果に応じた修繕工事の実施など、多岐に渡りますが、今後、老朽化していく道路施設の戦略的な維持管理を推進することは、市民の安全・安心を支える重要な業務であり、大きなやりがいを感じます。

土木の仕事は、道路や河川、公園、上下水道など市民にとって身近な存在であり、最前線でまちづくりに貢献できます。

私たちと一緒によりよい宇都宮をつくっていきましょう。

## 職種紹介

宇都宮市の代表的な職種を紹介します。

職種	主な仕事	主な配属先
一般行政	税、福祉、地域づくりなど市民にとって身近な業務や、市全般に係る事業計画策定、財政、人事など市政の様々な分野において幅広い業務に従事します。	市長事務部局の名課や上下水道局、教育委員会事務局など
土木	道路・公園などの土木施設や上下水道施設の整備・維持管理のほか、都市計画に係る企画調整や都市交通に関する業務などに従事します。	建設部、都市整備部、上下水道局など
電気	公共施設における電気設備の設計・施工監理から制御・維持管理に関する業務などに従事します。	環境部、建設部、上下水道局など

## 電気

### ある日の私の一日



平成29年度採用

上下水道局 水道管理課 **青柳 竜哉**

- 8:30 始業
- 8:45 グループ打合せ
- 9:00 資料作成
- 11:00 会議
- 12:00 昼食
- 13:00 更新予定施設の現場調査
- 16:00 報告書作成
- 17:15 退勤
- 18:00～家族との時間

市民生活に欠かせない水道に関わる仕事をしています。昨今では施設の老朽化や人口減少による水需要の減少など、水道事業を取り巻く環境が変化しています。将来に渡り安全安心な水を安定供給し続けるため、日常の維持管理や将来の計画策定などの業務を担当しています。

水源となる河川や地下から取水し、浄水場で水道水を作り、お客様の家に届けるまで、責任のある業務に大いにやりがいを感じています。より良いまちづくりを目指し、みなさんも一緒に宇都宮をつくっていきましょう。

## 建築

### ある日の私の一日



平成27年度採用

建設部 建築課 **齋藤 雄太**

- 8:30 始業
- 8:45 図面作成
- 10:00 工事業者と打合せ
- 12:00 昼食
- 13:00 工事現場の進捗確認
- 15:00 図面作成
- 18:00 退勤
- 19:00～趣味のサッカー

市民の皆様が公共施設を利用しやすいよう公共施設の整備工事を担当し、建築工事に関する設計や施工監理をしています。公共施設は日常生活の基盤となるもので、市民の皆様をはじめ多くの方が利用するため、利用者目線での整備はもちろんですが、少子高齢化などの社会情勢の変化や市民ニーズの多様化に対応した工事をする必要があります。

専門性の高い業務のため困難もありますが、公共施設の整備に携わることで宇都宮のまちづくりに貢献できることに大きなやりがいを感じています。私たちと一緒に宇都宮をつくっていきましょう。

## 保育士

### ある日の私の一日



平成30年度採用

子ども部 北雀宮保育園 **篠崎 梨奈**

- 8:30 体操・朝礼
- 9:00 朝の会
- 10:00 屋外遊び
- 11:30 子ども達と一緒に昼食
- 13:00 子ども達の寝かしつけ
- 14:00 事務作業
- 15:00 おやつ準備
- 16:00 室内遊び
- 17:30 退勤
- 18:30～家族との時間

3歳児クラスの担任をしています。私は小さい頃からの夢であった保育士という職業に就くことができたとともに、人間形成にとって重要な時期に子ども達の成長に関わることができているため、日々充実しています。

大切な命を預かる責任のある仕事で大変なこともあります。子ども達の笑顔に毎日パワーを貰っています。

保育士は、子ども達の成長を近くで感じる事ができるとてもやりがいのある仕事です。一緒に宇都宮市の子ども達をさらに笑顔にしていきたいと思います。

## 保健師

### ある日の私の一日



平成28年度採用

保健福祉部 保健所保健予防課 **亀田 佳美**

- 8:30 始業
- 9:00 HIV・感染症検査の実施
- 12:00 昼食
- 13:00 窓口対応
- 13:30 治療のサポート訪問
- 16:00 関係機関との調整記録作成
- 18:00 退勤
- 19:00～趣味のヨガ

結核に感染した市民の治療のサポートやHIV・感染症の検査・相談など、感染症のまん延防止対策に取り組んでいます。

市民へのサポートを通して、治療を頑張る姿や長期間の治療を終えて元気になった姿を見届けることに嬉しさと達成感を抱いています。また、市民の方から「治療を頑張れたのは、亀田さんのおかげだよ。」と言葉をかけてもらったときには、保健師として大きなやりがいを感じます。

市民の方と密接に関わり合いながら生活をサポートできることは保健師の魅力です。宇都宮市民が笑顔あふれる生活を送っていけるよう、皆さんと一緒に働ける日を楽しみにしています。

### 職種

### 主な仕事

### 主な配属先

#### 建築

公共施設の整備や維持保全に係る設計・施工監理のほか、都市開発への許認可・審査、都市整備に関する業務などに従事します。

建設部、都市整備部など

#### 保育士

保育所等における児童の保育、子育て支援や保育所等への運営支援・指導、児童虐待防止に関する相談対応などに従事します。

子ども部、保健福祉部など

#### 保健師

母子保健、成人保健、精神保健、結核・感染症対策、難病対策、介護予防などにおいて、地域への訪問指導や健康相談業務などに従事します。

保健福祉部(各課、保健所)、地区市民センターなど



# 試験日程

試験区分		受験資格	採用試験案内配布 申込期間	試験日			試験内容			
				1次	2次	3次	1次	2次	3次	
age22-29 I類(A)	一般行政	平成3年4月2日から 平成11年4月1日までに 生まれた人	4月6日(月) ～ 4月27日(月)	5月10日(日)	6月下旬	8月上旬	教養試験 集団面接	個人面接	個人面接	
	技術職						教養試験 専門試験 集団面接			
資格職		詳細は採用試験案内を 御覧ください				教養試験 集団面接	作文試験			グループディスカッション
age22-29 自己アピール採用		平成3年4月2日から 平成11年4月1日までに 生まれた人				書類試験 集団面接	適性検査			
age30-40 I類(B)	一般行政	昭和55年4月2日から 平成3年4月1日までに 生まれた人	5月8日(金) ～ 5月29日(金)	6月21日(日)	8月中旬	10月中旬	教養試験 集団面接	健康調査		
	技術職						教養試験 専門試験 集団面接			
age18-21 II類	一般行政	平成11年4月2日から 平成15年4月1日までに 生まれた人	8月7日(金) ～ 9月4日(金)	9月20日(日)	10月中旬	11月中旬	教養試験 集団面接			
	技術職						教養試験 専門試験 集団面接			
(一般行政) 身体障がい者 を 採用	age22-29 I類	平成3年4月2日から 平成11年4月1日までに 生まれた人	4月6日(月) ～ 6月4日(木)	6月28日(日)	8月上旬		教養試験 個人面接	個人面接		
	age18-21 II類	平成11年4月2日から 平成15年4月1日までに 生まれた人	8月7日(金) ～ 9月4日(金)	9月20日(日)	10月中旬		作文試験 適性検査	健康調査		

- ※ 申込期間が重なる試験については、併願はできません。
- ※ 「技術職」とは、土木、建築、電気、機械、化学をいいます。
- ※ 「資格職」とは、保育士、保健師等をいいます。
- ※ 採用予定年月日は、令和3年4月1日になります。
- ※ 採用予定者数及び採用予定職種については、試験区分ごとの採用試験案内を御確認ください。

## ● 採用試験案内

採用試験案内は、配布申込期間開始日に宇都宮市役所ホームページに掲載するとともに、宇都宮市役所内人事課（市役所4階）などで配布します。

## ● 申込方法

今年度から、インターネットにより採用試験受験申込の受付を行います。  
詳しくは宇都宮市役所ホームページを御確認ください。

宇都宮市 採用



▲2次元コード

## ● 問い合わせ先

〒320-8540 宇都宮市旭1丁目1番5号  
宇都宮市行政経営部人事課 人事グループ（市役所4F） Tel : 028 (632) 2073・2074

