

内水ハザードマップ

南部版

令和4年3月発行

内水ハザードマップとは

内水ハザードマップは、内水氾濫による道路などの浸水が想定される区域や避難方法などの情報を示したものです。

※内水氾濫とは
・短時間の大雨などにより、側溝や下水道から水があふれ、低い土地やアンダーパスなどで局所的に浸水が発生することで、河川から水があふれる洪水とは異なります。
・内水は、洪水と比較して、被害が小さい傾向にあります。発生頻度が高く、被害発生までの時間が短いので、日頃から水害に備えましょう。

内水ハザードマップの活用方法

浸水リスク、避難行動の確認
・浸水が想定されているか、避難行動が必要か確認しましょう。

避難経路の確認
・避難が必要な場合には、避難場所までの安全な避難経路を検討しましょう。

平常時の備え
・日頃から出来る対策や避難時の心得、非常持出品・家庭内備蓄を確認しましょう。

※洪水ハザードマップとは、想定している条件や浸水の区域、浸水の深さが異なりますので、併せてご参照ください。

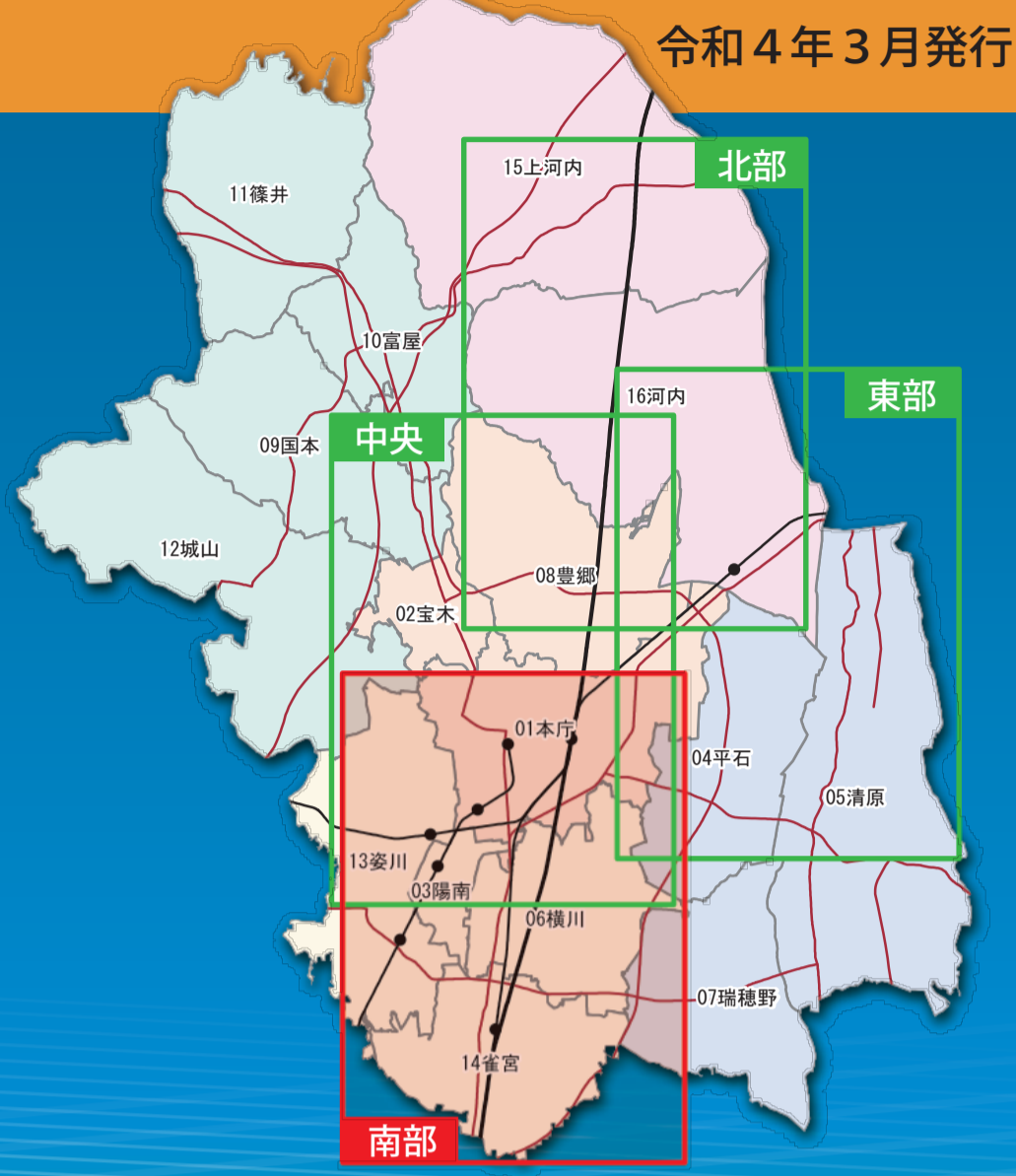


Table with 2 columns: 我家の避難場所, 災害時の緊急連絡先. Includes contact info for fire, police, etc.

非常持出品・家庭内備蓄

いつ起こるか分からない災害の被害を最小限にとどめるために、最低限そろえておきたいものを改めて確認し、災害に備えましょう。

非常持出品・家庭内備蓄の準備
大きな災害が発生し、電気・ガス・水道などのライフラインが止まったとき、3日間程度は自力で生活できるよう備えてください。

Table listing emergency supplies: 非常持出品 (飲料水, 非常食, etc.) and 非常用備蓄品 (飲料水, 生活用水, etc.).

緊急時の連絡先

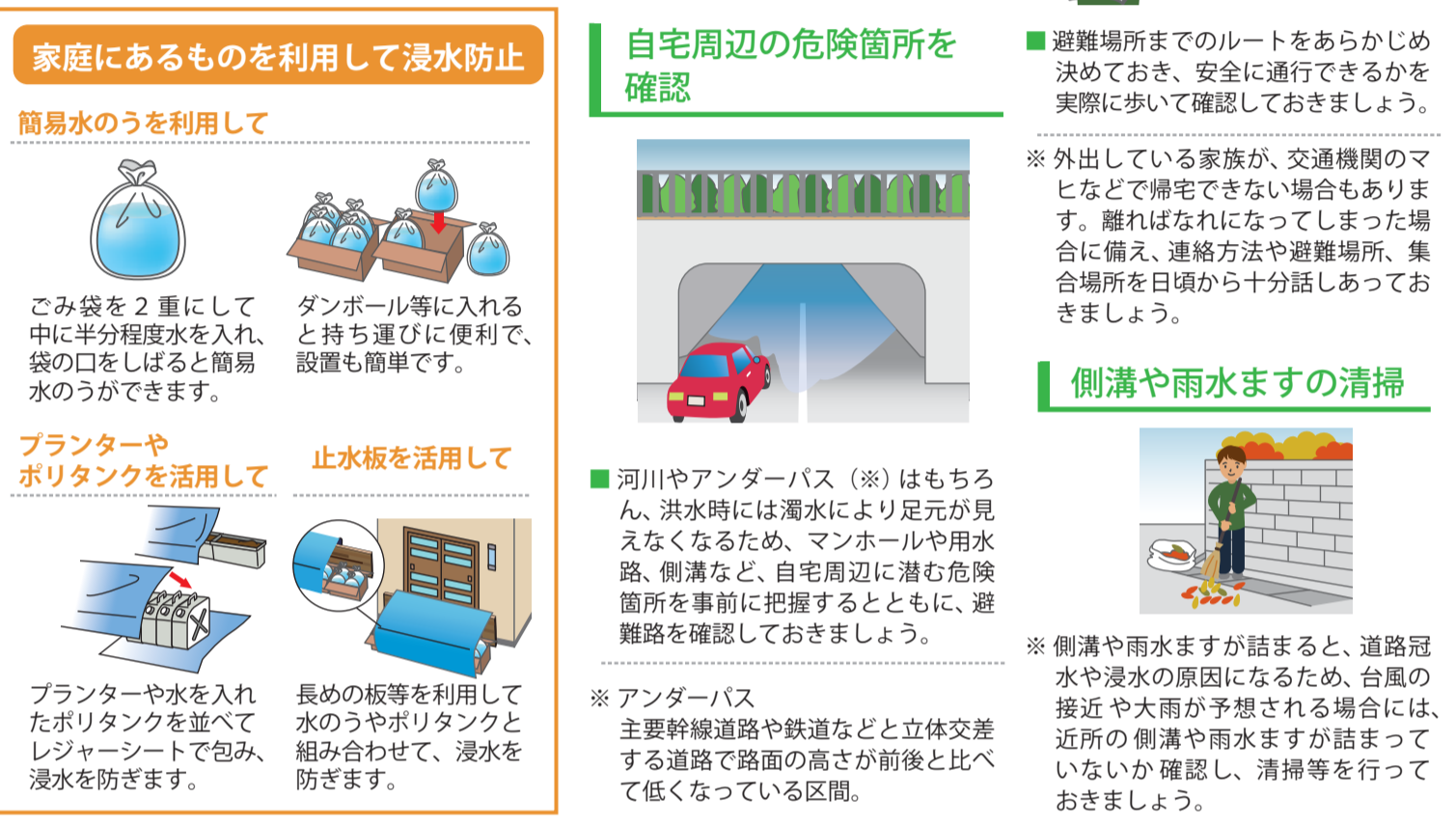
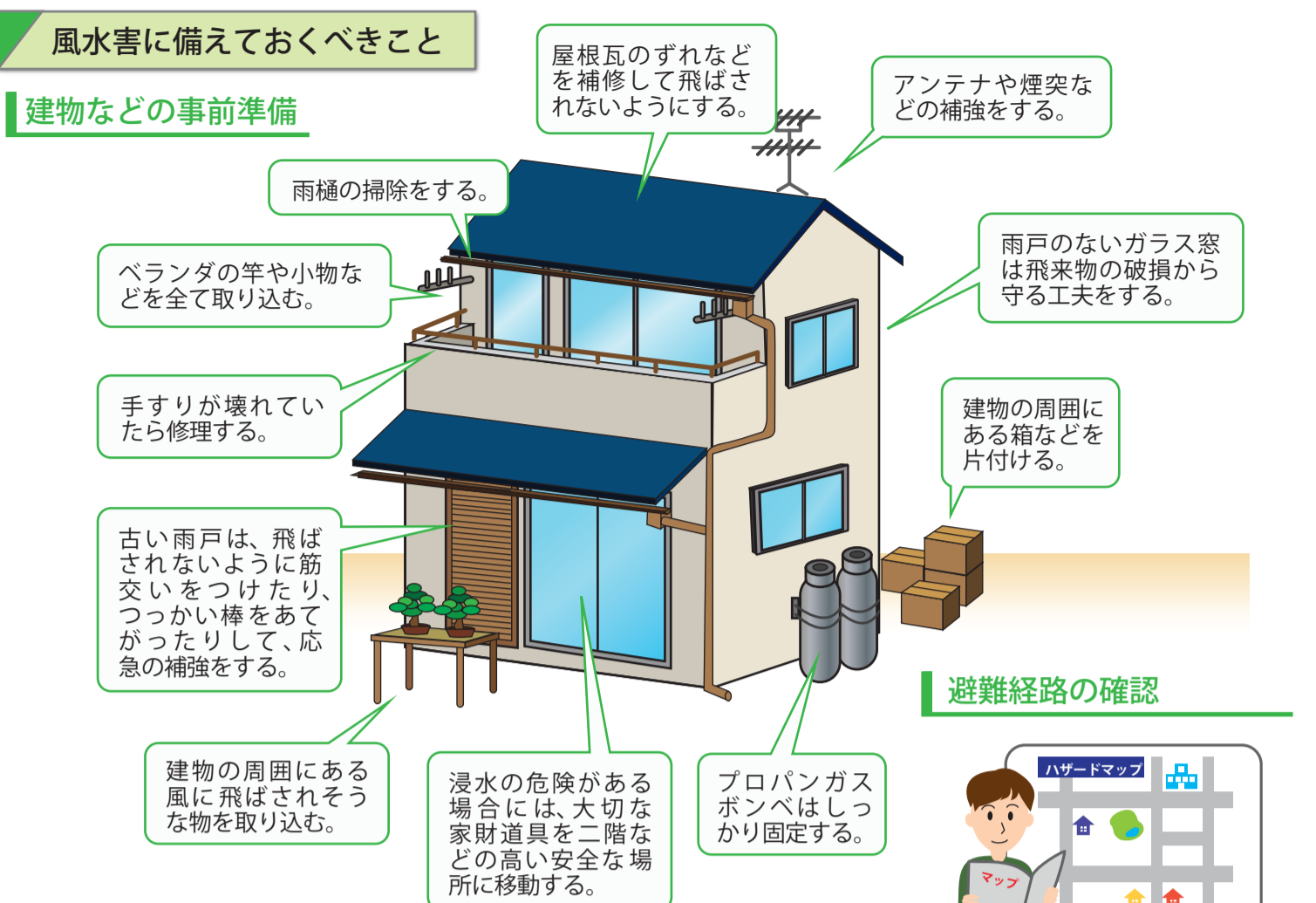
Emergency contact table for disasters, including disaster relief centers and police stations.

「NTT災害伝言ダイヤル」の使い方
①伝言を登録する場合 (音声案内があります)
【171】をダイヤル → 音声ガイドに従い【1】をプッシュ → 028-xx-xx-xxxx (被災者の番号)

市で発行されるハザードマップの作成状況
鬼怒川洪水ハザードマップ 平成29年6月
瀬川・田川・釜川・武子川洪水ハザードマップ 令和3年5月

日頃からの心がけ

台風や集中豪雨で発生する災害は、ある程度予測できます。情報を入手し、しっかりした準備をしておきましょう。



避難時の心得

避難の基本的な考え方
危険が迫る前に早めに避難

雨や風が強いときに外出することは大変危険なため、危険が迫る前に早めの対応をすることが何よりも重要です。自ら積極的に気象情報等を手入手することで迫りくる危険を予測して、早めの避難を心がけましょう。

「避難」とは「難」を「避ける」こと
安全な場所 (洪水浸水想定区域、内水浸水想定区域や土砂災害警戒区域など、危険な場所の外) にいる方は、身の危険を感じない限り、避難所等へ行く必要はありません。自宅に留まることも考えてください。

避難する時の注意点
正確な情報収集と自主的避難を
テレビやラジオ、インターネットなどで最新の気象情報、災害情報、避難情報に注意しましょう。

非常持出し品等、荷物は必要最低限に
避難するときの荷物は必要最低限とし、特に妊産婦や乳幼児がいる家庭は必要なものをよく確認して、事前に準備しておきましょう。

避難の呼びかけに注意を
市や消防団から呼びかけがあった場合には、速やかに避難しましょう。

速やかに避難しましょう
避難指示が出されたときにはすでに危険が迫っているため、避難の対象区域の方は、速やかに避難しましょう。

動きやすい服装、2人以上での避難
避難するときには、動きやすい服装で、2人以上での行動を心がけましょう。

万一、逃げ遅れたら
近くの丈夫な建物の2階以上に避難して救助を待ちましょう。

徒歩での避難、水面下に注意
水面下にはどんな危険が潜んでいるかわかりません。傘のような長いものを杖代わりにして安全を確認しながら歩きましょう。

ペットと同行避難する場合
ペット用品 (ペットフードや、ケージやキャリーバッグ、トイレ用品など) をお持ちの上、首輪と迷子札を付けてください。

車での避難は控えて
自動車の避難は緊急車両の通行の妨げになりますので、特別の場合を除きやめましょう。

垂直避難が安全な場合も
語丈な建物の2階以上または、近隣の高い建物へ避難

大雨により発生する水害について



注意報・警報・特別警報

Table of weather alerts: 大雨特別警報 (Heavy Rain Special Warning), 記録的短時間大雨情報 (Record-breaking Short-term Heavy Rain Information), 大雨警報 (Heavy Rain Warning), etc.

雨の強さと降り方 (気象庁による)

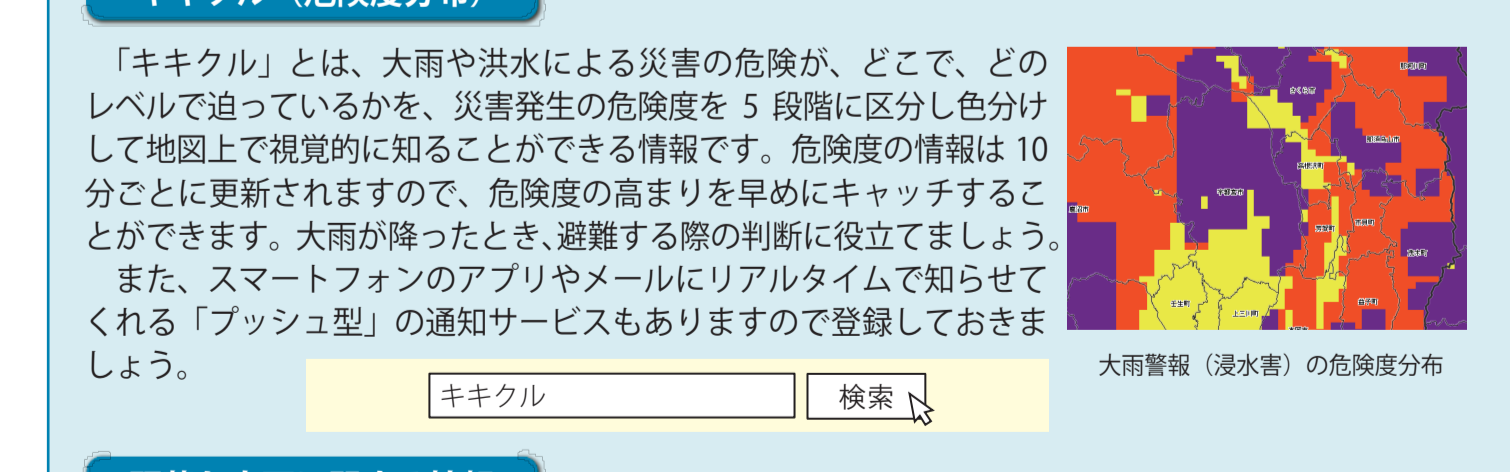
Table showing rainfall intensity and effects: やや強い雨 (Slightly strong rain), 強い雨 (Strong rain), 激しい雨 (Heavy rain), etc.

避難情報について

Table of evacuation information levels: 警戒レベル (Alert Level) 5 (Disaster occurring), 4 (Disaster likely), 3 (Disaster possible), 2 (Disaster risk), 1 (Disaster risk low).

市区町村長は河川や雨の情報 (警戒レベル相当情報) のほか、地域の土地利用や災害実績なども踏まえた総合的に避難情報等 (警戒レベル) の発令判断をすることから、警戒レベルと警戒レベル相当情報が出るタイミングや対象地域は必ずしも一致しません。

【コラム】気象庁が発表・公開する情報等



顕著な大雨に関する情報

顕著な大雨に関する情報は、大雨による災害発生の危険度が急激に高まっている中で、線状の降水帯により非常に激しい雨が同じ場所でも降り続けている状況で「線状降水帯」というキーワードを使って解説する情報です。

要配慮者利用施設一覧

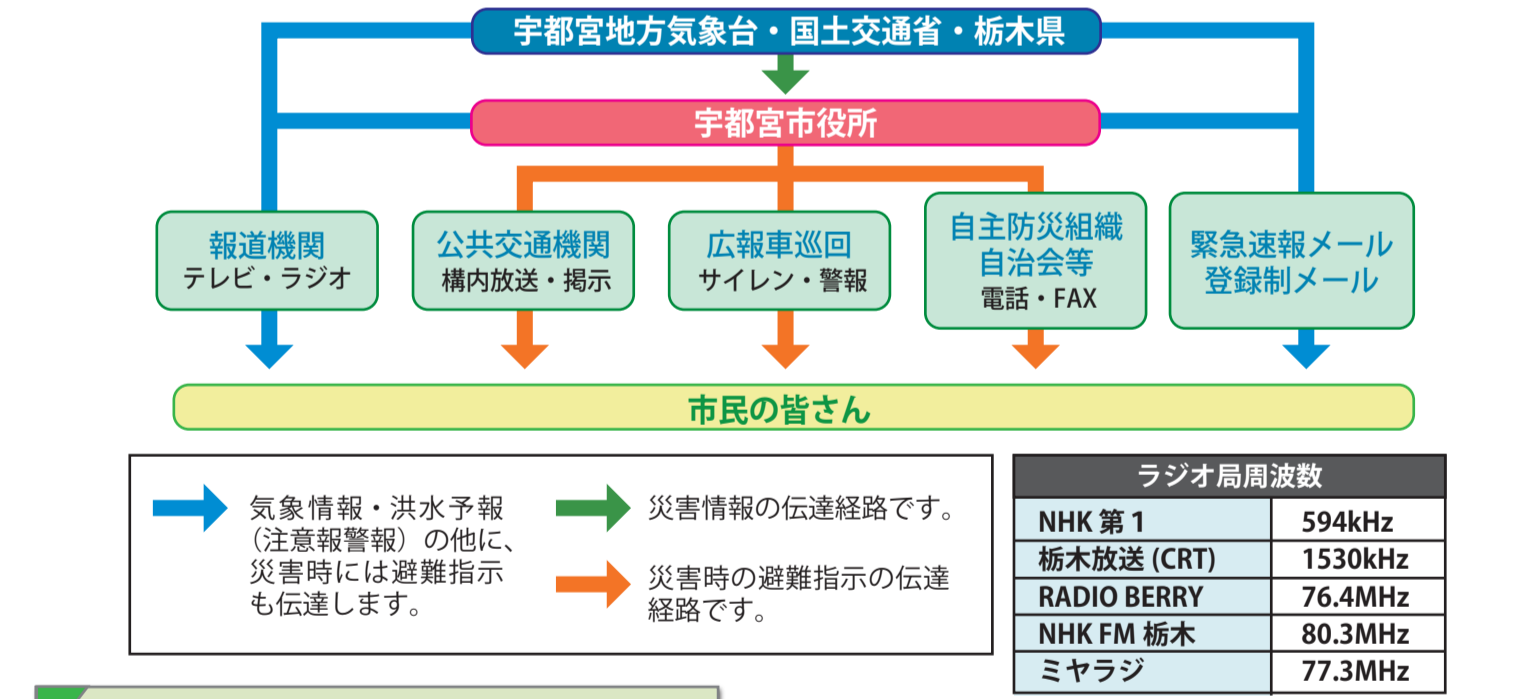
Table listing facilities for vulnerable groups: 要配慮者利用施設一覧. Includes names, addresses, and phone numbers.

医科救護所一覧

Table listing medical care facilities: 医科救護所一覧. Includes names, addresses, and phone numbers.

避難に関する情報

避難情報の伝達経路
災害の情報は次の伝達経路で皆さんに伝達されます。テレビ、ラジオ、インターネットの情報なども積極的に活用し、情報収集・避難活動に役立てましょう。



インターネットを利用した情報収集

Table of online information sources: 宇都宮地方気象台, 栃木県庁 HP, 国土交通省防災情報提供センター, etc.

宇都宮市からの情報伝達について

緊急連絡メール
市からの災害・避難情報等の緊急性の高い情報を、市内の携帯電話へ一斉に配信するものです。
利用配信: NTTドコモやau、ソフトバンク、楽天モバイルの携帯電話利用者
配信範囲: 市内の各携帯電話会社通話エリア内
配信情報: 高齢者等避難、避難指示、土砂災害警戒情報など